

ความสำคัญของการประเมินคุณภาพการจัดการศึกษา เพื่อจัดระดับคุณภาพสถานศึกษาอาชีวศึกษา

๑.๑ ความเป็นมาของการประเมินคุณภาพการจัดการศึกษาเพื่อจัดระดับคุณภาพสถานศึกษาอาชีวศึกษา

สืบเนื่องจากบทบัญญัติของรัฐธรรมนูญแห่งราชอาณาจักรไทย พุทธศักราช ๒๕๖๐ หมวด ๕ มาตรา ๕๔ กำหนดหน้าที่ของรัฐในด้านการศึกษาคือ “รัฐมีหน้าที่ดำเนินการกำกับ ส่งเสริม และสนับสนุนให้การจัดการศึกษามีคุณภาพและได้มาตรฐานสากล” นอกจากนี้ แผนพัฒนาเศรษฐกิจและสังคมแห่งชาติฉบับที่ ๑๒ (พ.ศ. ๒๕๖๐ - ๒๕๖๔) ได้กำหนดกรอบยุทธศาสตร์การพัฒนาที่สอดคล้องยุทธศาสตร์ชาติ ๒๐ ปี “ยึดคนเป็นศูนย์กลางของการพัฒนา” โดยพัฒนาคนไทยในทุกช่วงวัยให้เป็นคนดี มีสุขภาวะที่ดีมีคุณธรรมจริยธรรม มีระเบียบวินัย มีจิตสำนึกที่ติดต่อส่วนรวม มีทักษะความรู้ และความสามารถ ปรับตัว เท่าทันกับการเปลี่ยนแปลงรอบตัวที่รวดเร็ว บนพื้นฐานของสถาบันทางสังคมที่เข้มแข็ง ซึ่งช่วยพัฒนาทุนมนุษย์ให้มีคุณภาพสูง และเพื่อให้การจัดการศึกษาของประเทศก้าวทันและสอดคล้องกับแนวทางการพัฒนาประเทศภายใต้ยุทธศาสตร์ ๒๐ ปี และแผนพัฒนาเศรษฐกิจและสังคมแห่งชาติฉบับที่ ๑๒ (พ.ศ. ๒๕๖๐ - ๒๕๖๔) กระทรวงศึกษาธิการจึงกำหนดแผนพัฒนาการศึกษากระทรวงศึกษาธิการ ฉบับที่ ๑๒ (พ.ศ. ๒๕๖๐ - ๒๕๖๔) ภายใต้วิสัยทัศน์ “มุ่งพัฒนาผู้เรียนให้มีความรู้คู่คุณธรรม มีคุณภาพชีวิตที่ดีมีความสุขในสังคม” ซึ่งเป้าหมายสำคัญประการหนึ่งของแผนพัฒนาการศึกษาของกระทรวงศึกษาธิการ ฉบับที่ ๑๒ คือ การผลิตและพัฒนากำลังคนรวมทั้งงานวิจัยที่สอดคล้องกับความต้องการของการพัฒนาประเทศ เพื่อมุ่งหวังให้กำลังคนได้รับการผลิตและพัฒนาเพื่อเสริมสร้างศักยภาพการแข่งขันของประเทศ และมีองค์ความรู้ เทคโนโลยี นวัตกรรม สนับสนุนการพัฒนาประเทศอย่างยั่งยืน

จากบริบทและการเปลี่ยนแปลงของสังคมดังที่กล่าวมาข้างต้น สำนักงานคณะกรรมการการอาชีวศึกษาซึ่งเป็นองค์กรหลักในการผลิตและพัฒนากำลังคนด้านวิชาชีพเพื่อตอบสนองกับความต้องการพัฒนาประเทศ จึงได้กำหนดยุทธศาสตร์อาชีวศึกษาระยะ ๒๐ ปี (พ.ศ. ๒๕๖๐ - ๒๕๗๙) โดยการสร้างค่านิยมขององค์กร คือ คุณธรรม คุณภาพ ความร่วมมือ ความเป็นมืออาชีพ กอปรกับการประชุมคณะกรรมการการอาชีวศึกษาได้มีมติเมื่อวันที่ ๔ กรกฎาคม ๒๕๕๙ ให้สำนักงานคณะกรรมการการอาชีวศึกษา พิจารณาจัดทำหลักเกณฑ์และแนวทางการประเมินคุณภาพการจัดการศึกษา เพื่อจัดระดับคุณภาพสถานศึกษาอาชีวศึกษาทั้งของรัฐและเอกชน โดยใช้กรอบแนวคิด การบริหารจัดการสถานศึกษาเชิงระบบ (System Approach) ประกอบด้วยปัจจัยนำเข้า (Input) กระบวนการ (Process) ผลผลิต (Output) ผลลัพธ์ (Outcome) และผลกระทบ (Impact) ที่ส่งผลต่อคุณภาพการจัดการศึกษาของสถานศึกษาอาชีวศึกษา ด้านการบริหารจัดการสถานศึกษา (Management) การจัดการเรียนการสอน (Instructional (Instructional Management) และด้านผล การจัดการศึกษาและความดีเด่นของสถานศึกษา (The Results of Educational Management and School)

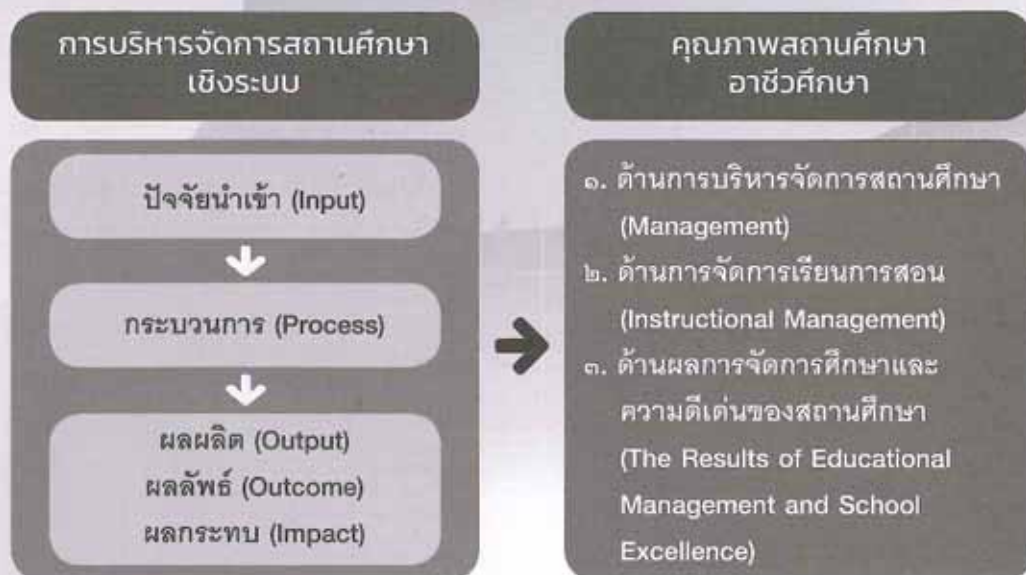
๑.๒ วัตถุประสงค์ของการประเมินคุณภาพการจัดการศึกษาเพื่อจัดระดับคุณภาพสถานศึกษาอาชีวศึกษา

๑.๒.๑ เพื่อประเมินคุณภาพการจัดการศึกษาของสถานศึกษาอาชีวศึกษาทั้งของรัฐและเอกชน สังกัดสำนักงานคณะกรรมการการอาชีวศึกษา

๑.๒.๒ เพื่อจัดระดับคุณภาพการจัดการศึกษาของสถานศึกษาอาชีวศึกษาทั้งของรัฐและเอกชน สังกัดสำนักงานคณะกรรมการการอาชีวศึกษา

๑.๓ กรอบแนวคิดของการประเมินคุณภาพการจัดการศึกษาเพื่อจัดระดับคุณภาพสถานศึกษาอาชีวศึกษา

จากความเป็นมาและวัตถุประสงค์ของการประเมินคุณภาพการจัดการศึกษาเพื่อจัดระดับคุณภาพสถานศึกษาอาชีวศึกษา สามารถนำมากำหนดกรอบแนวคิดในการประเมินคุณภาพการจัดการศึกษาเพื่อจัดระดับคุณภาพสถานศึกษาอาชีวศึกษา แสดงดังภาพที่ ๑



ภาพที่ ๑ กรอบแนวคิดการประเมินคุณภาพการจัดการศึกษาเพื่อจัดระดับคุณภาพสถานศึกษาอาชีวศึกษา

จากกรอบแนวคิดการประเมินคุณภาพการจัดการศึกษาเพื่อจัดระดับคุณภาพสถานศึกษาอาชีวศึกษา แสดงให้เห็นถึงความสัมพันธ์ระหว่างการบริหารจัดการสถานศึกษาเชิงระบบ (System Approach) ได้แก่ ปัจจัยนำเข้า (Input) กระบวนการ (Process) ผลผลิต (Output) ผลลัพธ์ (Outcome) และผลกระทบ (Impact) ที่ส่งผลต่อคุณภาพการจัดการศึกษาของสถานศึกษาอาชีวศึกษาในด้านการบริหารจัดการสถานศึกษา (Management) ด้านการจัดการเรียนการสอน (Instructional Management) และด้านผลการจัดการศึกษาและความดีเด่นของสถานศึกษา (The Results of Educational Management and School Excellence)



ภาพที่ ๒ แสดงกระบวนการประเมินคุณภาพการจัดการศึกษาเพื่อจัดระดับคุณภาพสถานศึกษาอาชีวศึกษา

จากกรอบแนวคิดการประเมินคุณภาพการจัดการศึกษาเพื่อจัดระดับคุณภาพสถานศึกษาอาชีวศึกษา ตามกรอบแนวคิดการบริหารจัดการสถานศึกษาเชิงระบบ (System Approach) แสดงให้เห็นถึงความสัมพันธ์ของกระบวนการในการประเมินคุณภาพการจัดการศึกษาเพื่อจัดระดับคุณภาพสถานศึกษาอาชีวศึกษา จากการบริหารจัดการสถานศึกษาเชิงระบบ ที่ส่งผลต่อคุณภาพสถานศึกษาอาชีวศึกษา และนำมาสู่การจัดระดับคุณภาพสถานศึกษาอาชีวศึกษา

๑.๔ ประโยชน์ของการประเมินคุณภาพการจัดการศึกษาเพื่อจัดระดับคุณภาพสถานศึกษาอาชีวศึกษา

๑.๔.๑ สำนักงานคณะกรรมการการอาชีวศึกษานำผลการประเมินใช้เป็นข้อมูลช่วยเหลือ สนับสนุนในการพัฒนาคุณภาพสถานศึกษาอาชีวศึกษา

๑.๔.๒ สถานศึกษานำผลการประเมินไปใช้ในการพัฒนาคุณภาพเพื่อยกระดับคุณภาพการจัดการศึกษาของสถานศึกษา

๑.๔.๓ ครูและบุคลากรทางการศึกษานำผลการประเมินไปใช้ในการพัฒนาการปฏิบัติงานเพื่อยกระดับคุณภาพการจัดการศึกษาของสถานศึกษา

๑.๔.๔ ผู้เรียนและผู้ปกครองนำผลการประเมินไปใช้เป็นข้อมูลประกอบการตัดสินใจ ในการศึกษาต่อด้านวิชาชีพ

๑.๔.๕ สถานประกอบการ หน่วยงาน องค์กรที่เกี่ยวข้อง และชุมชนนำผลการประเมินใช้เป็นข้อมูลในการส่งเสริมสนับสนุน และร่วมมือกับสถานศึกษาในการพัฒนาคุณภาพการจัดการศึกษาของสถานศึกษา

๑.๕ นิยามศัพท์

การประเมินคุณภาพการจัดการศึกษาเพื่อจัดระดับคุณภาพสถานศึกษาอาชีวศึกษา มีนิยามศัพท์ที่สำคัญ ดังนี้

๑.๕.๑ การจัดระดับคุณภาพสถานศึกษาอาชีวศึกษา หมายถึง การประเมินคุณภาพการจัดการศึกษาสถานศึกษาอาชีวศึกษาของรัฐและเอกชน สังกัดสำนักงานคณะกรรมการการอาชีวศึกษา ในการใช้ปัจจัยทางการบริหารที่ส่งผลต่อคุณภาพสถานศึกษา ตามกรอบแนวคิดการบริหารจัดการสถานศึกษาเชิงระบบ (System Approach) ๓ ด้าน ประกอบด้วย ปัจจัยนำเข้า (Input) กระบวนการ (Process) ผลผลิต (Output) ผลลัพธ์ (Outcome) และผลกระทบ (Impact) ดังนี้

๑.๕.๒ ปัจจัยนำเข้า (Input) หมายถึง ทรัพยากรที่สถานศึกษาใช้ในการจัดการศึกษา ได้แก่

๑) อัตราส่วนของจำนวนผู้สมัครเรียนต่อจำนวนผู้เรียนตามแผนการรับของสถานศึกษา

๒) ร้อยละของจำนวนสาขาวิชาที่ครูผู้สอนมีคุณวุฒิด้านวิชาชีพตรงตามสาขา

๓) อัตราส่วนของจำนวนผู้เรียนต่อครูผู้สอน

๑.๕.๓ กระบวนการ (Process) หมายถึง วิธีการที่สถานศึกษาใช้ในการบริหารจัดการสถานศึกษา ได้แก่

๑) ร้อยละของงบประมาณที่สถานศึกษาจัดซื้อวัสดุ อุปกรณ์สำหรับการจัดการเรียนการสอนเทียบกับงบ

ดำเนินการ

๒) ร้อยละของงบประมาณที่ใช้ในการพัฒนาระบบเทคโนโลยีสารสนเทศ (ICT) เพื่อการจัดการเรียนการสอนเทียบกับงบดำเนินการของสถานศึกษา

๓) ร้อยละของจำนวนผู้เรียนอาชีวศึกษาทวิภาคีเทียบกับจำนวนผู้เรียนทั้งหมดของสถานศึกษา

๔) คุณภาพการจัดการเรียนการสอนรายวิชา

๑.๕.๔ ผลผลิต (Output) ผลลัพธ์ (Outcome) และผลกระทบ (Impact) หมายถึง ผลที่เกิดขึ้นจากการบริหารจัดการของสถานศึกษาตามเป้าหมายที่กำหนด ได้แก่

๑) ร้อยละของผู้เรียนที่ผ่านการประเมินมาตรฐานวิชาชีพ

๒) ร้อยละของผู้สำเร็จการศึกษามีงานทำ ประกอบอาชีพอิสระ หรือศึกษาต่อภายใน ๑ ปี

๓) ร้อยละของผู้เรียนที่ออกกลางคันเมื่อเทียบกับแรกเข้า

๔) จำนวนผลงานสิ่งประดิษฐ์ นวัตกรรม งานสร้างสรรค์ หรืองานวิจัยของผู้เรียน ที่ได้รับรางวัลระดับจังหวัด ระดับภาค ระดับชาติ หรือระดับนานาชาติ

๕) จำนวนรางวัลจากการแข่งขันทักษะวิชาชีพระดับจังหวัด ระดับภาค ระดับชาติ หรือระดับนานาชาติ

๖) จำนวนศิษย์เก่าที่ประสบความสำเร็จในการประกอบอาชีพ ได้รับรางวัล หรือเชิดชูเกียรติจากหน่วยงานหรือองค์กรในระดับจังหวัด ระดับภาค ระดับชาติ หรือระดับนานาชาติ

๗) จำนวนผลงานสิ่งประดิษฐ์ นวัตกรรม งานสร้างสรรค์ หรืองานวิจัยของครู ที่ได้รับรางวัลระดับจังหวัด ระดับภาค ระดับชาติ หรือระดับนานาชาติ

๘) ระดับคุณภาพผลการประเมินคุณภาพภายในโดยหน่วยงานต้นสังกัด

๙) ระดับความพึงพอใจของสถานประกอบการ หรือ ผู้รับบริการที่มีต่อคุณภาพผู้สำเร็จการศึกษา

๑.๕.๕ คุณภาพของสถานศึกษาอาชีวศึกษา หมายถึง ผลที่เกิดขึ้นจากการบริหารจัดการสถานศึกษาเชิงระบบ (System Approach) ประกอบด้วย การบริหารจัดการสถานศึกษา การจัดการเรียนการสอน และความดีเด่นของสถานศึกษา ดังนี้

๑) การบริหารจัดการสถานศึกษา (Management) หมายถึง การใช้ทรัพยากรทางการศึกษาเพื่อพัฒนาคุณภาพการจัดการศึกษาของสถานศึกษาจำนวน ๔ ตัวบ่งชี้ ดังนี้

๑.๑) ร้อยละของจำนวนสาขาวิชาที่ครูผู้สอนมีคุณวุฒิด้านวิชาชีพตรงตามสาขา

๑.๒) ร้อยละของงบประมาณที่สถานศึกษาจัดซื้อวัสดุ อุปกรณ์สำหรับการจัดการเรียนการสอนเทียบกับงบดำเนินการ

๑.๓) ร้อยละของงบประมาณที่ใช้ในการพัฒนาระบบเทคโนโลยีสารสนเทศ (ICT) เพื่อการจัดการเรียนการสอนเทียบกับงบดำเนินการของสถานศึกษา

๑.๔) ร้อยละของผู้เรียนที่ออกกลางคันเมื่อเทียบกับแรกเข้า

๒) การจัดการเรียนการสอน (Instructional Management) หมายถึง กระบวนการส่งเสริมการจัดการเรียนรู้เพื่อพัฒนาสมรรถนะของผู้เรียนจำนวน ๓ ตัวบ่งชี้ ดังนี้

๒.๑) อัตราส่วนของจำนวนผู้เรียนต่อจำนวนครูผู้สอน

๒.๒) ร้อยละของจำนวนผู้เรียนอาชีวศึกษาทวิภาคีเทียบกับจำนวนผู้เรียนทั้งหมดของสถานศึกษา

๒.๓) คุณภาพการจัดการเรียนการสอนรายวิชา

๓) ผลการจัดการศึกษาและความดีเด่นของสถานศึกษา (The Results of Educational Management and School Excellence) หมายถึง ผลที่เกิดจากการบริหารจัดการศึกษาและการจัดการเรียนการสอนทั้งในเชิงปริมาณและคุณภาพ จำนวน ๔ ตัวบ่งชี้ ดังนี้

๓.๑) อัตราส่วนของผู้สมัครเรียนต่อจำนวนผู้เรียนตามแผนการรับของสถานศึกษา

๓.๒) ร้อยละของผู้เรียนที่ผ่านการประเมินมาตรฐานวิชาชีพ

๓.๓) ร้อยละของผู้สำเร็จการศึกษามีงานทำ ประกอบอาชีพอิสระ หรือศึกษาต่อภายใน ๑ ปี

๓.๔) จำนวนผลงานสิ่งประดิษฐ์ นวัตกรรม งานสร้างสรรค์ หรืองานวิจัยของผู้เรียนที่ได้รับรางวัลระดับจังหวัด ระดับภาค ระดับชาติ หรือระดับนานาชาติ

๓.๕) จำนวนรางวัลจากการแข่งขันทักษะวิชาชีพระดับจังหวัด ระดับภาค ระดับชาติ หรือระดับนานาชาติ

๓.๖) จำนวนศิษย์เก่าที่ประสบความสำเร็จในการประกอบอาชีพ ได้รับรางวัล หรือ เชิดชูเกียรติจากหน่วยงานหรือองค์กรในระดับจังหวัด ระดับภาค ระดับชาติ หรือระดับนานาชาติ

๓.๗) จำนวนผลงานสิ่งประดิษฐ์ นวัตกรรม งานสร้างสรรค์ หรืองานวิจัยของครูที่ได้รับรางวัลระดับภาค ระดับชาติ หรือระดับนานาชาติ

๓.๘) ระดับคุณภาพผลการประเมินคุณภาพภายในโดยหน่วยงานต้นสังกัด

๓.๙) ระดับความพึงพอใจของสถานประกอบการหรือผู้รับบริการที่มีต่อคุณภาพผู้สำเร็จการศึกษา

๑.๕.๖ ระดับคุณภาพสถานศึกษา หมายถึง คะแนนเฉลี่ยทุกตัวบ่งชี้ที่ได้จากการประเมินคุณภาพสถานศึกษา เพื่อจัดระดับสถานศึกษาอาชีวศึกษา เทียบกับเกณฑ์ระดับคุณภาพ ๕ ระดับ ดังนี้

ระดับดีเยี่ยม	หมายถึง	คะแนนเฉลี่ย	๔.๕๑ - ๕.๐๐
ระดับดีมาก	หมายถึง	คะแนนเฉลี่ย	๓.๕๑ - ๔.๕๐
ระดับดี	หมายถึง	คะแนนเฉลี่ย	๒.๕๑ - ๓.๕๐
ระดับพอใช้	หมายถึง	คะแนนเฉลี่ย	๑.๕๑ - ๒.๕๐
ระดับต้องปรับปรุง	หมายถึง	คะแนนเฉลี่ย	๑.๐๐ - ๑.๕๐

๑.๕.๗ สถานศึกษาอาชีวศึกษา หมายถึง สถานศึกษาที่จัดการอาชีวศึกษาทั้งของรัฐและเอกชน สังกัดสำนักงานคณะกรรมการการอาชีวศึกษา

การประเมินคุณภาพการจัดการศึกษาเพื่อจัดระดับคุณภาพสถานศึกษาอาชีวศึกษา

๒.๑ วิธีการประเมินคุณภาพการจัดการศึกษาเพื่อจัดระดับคุณภาพสถานศึกษาอาชีวศึกษา

จากการศึกษาการประเมินคุณภาพการจัดการศึกษาของต่างประเทศและในระดับนานาชาติ พบว่า ส่วนใหญ่ใช้วิธีการประเมินผลแบบออนไลน์ โดยการเก็บและรวบรวมข้อมูลตามสภาพจริง สามารถประมวลผลได้รวดเร็ว ถูกต้องตรงตามความต้องการของผู้ประเมิน ประหยัดเวลาและค่าใช้จ่ายในการประเมิน ทั้งนี้ ในการประเมินคุณภาพการจัดการศึกษาเพื่อจัดระดับคุณภาพสถานศึกษาอาชีวศึกษา ได้กำหนดกรอบแนวคิดการบริหารจัดการสถานศึกษาเชิงระบบ ๓ ด้าน ประกอบด้วย ปัจจัยนำเข้า (Input) กระบวนการ (Process) ผลผลิต (Output) ผลลัพธ์ (Outcome) และผลกระทบ (Impact) ที่ส่งผลต่อคุณภาพสถานศึกษาอาชีวศึกษาในด้านการบริหารจัดการสถานศึกษา (Management) ด้านการจัดการเรียนการสอน (Instructional Management) และด้านผลการจัดการศึกษาและความดีเด่นของสถานศึกษา (The Results of Educational Management and School Excellence)

๒.๒ หน่วยงานที่เกี่ยวข้องในการประเมินคุณภาพการจัดการศึกษาเพื่อจัดระดับคุณภาพสถานศึกษาอาชีวศึกษา

สำนักงานคณะกรรมการการอาชีวศึกษากำหนดให้มีการประเมินคุณภาพการจัดการศึกษาเพื่อจัดระดับคุณภาพสถานศึกษาอาชีวศึกษา โดยใช้วิธีการประเมินแบบออนไลน์ และได้มอบให้หน่วยงานรับผิดชอบ ดังนี้

๒.๒.๑ สำนักติดตามและประเมินผลการอาชีวศึกษา มีหน้าที่ ดังนี้

๑) จัดทำเอกสารประกอบการปฏิบัติงานการประเมินคุณภาพการจัดการศึกษาเพื่อจัดระดับสถานศึกษาอาชีวศึกษา

๒) พัฒนาระบบเทคโนโลยีสารสนเทศให้รองรับกับวิธีการประเมิน

๓) กำหนดบัญชีผู้ใช้ (Username) และรหัสผ่าน (Password) ให้สถานศึกษาใช้ในการเข้าระบบ

๔) จัดทำคู่มือการใช้ระบบเทคโนโลยีสารสนเทศการประเมินคุณภาพการจัดการศึกษาเพื่อจัดระดับคุณภาพสถานศึกษาอาชีวศึกษา

๕) จัดทำปฏิทินการรายงานข้อมูล

๖) ตรวจสอบความถูกต้อง และติดตามการรายงานข้อมูลในระบบ

๗) ประมวลผลข้อมูลตามเกณฑ์การประเมินคุณภาพการจัดการศึกษา

๘) รายงานผลการจัดระดับคุณภาพสถานศึกษาอาชีวศึกษา

๒.๒.๒ สถานศึกษา มีหน้าที่ ดังนี้

๑) ศึกษาเอกสารประกอบการปฏิบัติงานการประเมินคุณภาพการจัดการศึกษา เพื่อจัดระดับสถานศึกษาอาชีวศึกษา และคู่มือการใช้ระบบเทคโนโลยีสารสนเทศการประเมินคุณภาพ การจัดการศึกษาเพื่อจัดระดับคุณภาพสถานศึกษาอาชีวศึกษา

๒) จัดเตรียมข้อมูลตามเกณฑ์การประเมินคุณภาพการจัดการศึกษาเพื่อจัดระดับสถานศึกษาอาชีวศึกษา ทุกตัวบ่งชี้

- ๓) กำหนดผู้รับผิดชอบในการรายงานข้อมูลเข้าระบบ
- ๔) เข้าสู่ระบบรายงานผ่านเว็บไซต์ www.vecris.org
- ๕) บันทึกข้อมูลเข้าระบบตามปฏิทินการรายงานข้อมูล
- ๖) ตรวจสอบความถูกต้องของข้อมูล
- ๗) พิมพ์รายงานผลจากระบบให้ผู้อำนวยการสถานศึกษาลงนามรับรอง
- ๘) ส่งรายงานผลจากระบบที่ผู้อำนวยการสถานศึกษารับรอง ให้สำนักติดตามและประเมินผลการ

อาชีวศึกษา

๒.๓ หลักเกณฑ์การประเมิน

การประเมินคุณภาพการจัดการศึกษาเพื่อจัดระดับคุณภาพสถานศึกษาอาชีวศึกษาได้กำหนดหลักเกณฑ์การประเมินสำหรับใช้ในการประเมินคุณภาพการจัดการศึกษาของสถานศึกษาอาชีวศึกษา ประกอบด้วย ตัวบ่งชี้ ข้อมูล ลักษณะข้อมูล และแหล่งที่มาของข้อมูล ดังตารางที่ ๑

ตารางที่ ๑ ตัวบ่งชี้ ข้อมูล ลักษณะข้อมูล และแหล่งที่มาของข้อมูล จำแนกตามคุณภาพสถานศึกษาอาชีวศึกษา

ตัวบ่งชี้	ข้อมูล	ลักษณะข้อมูล	แหล่งที่มาของข้อมูล
๑. ด้านการบริหารจัดการสถานศึกษา (Management) จำนวน ๔ ตัวบ่งชี้			
๑.๑ ร้อยละของจำนวนสาขาวิชาที่ครูผู้สอนมีคุณวุฒิด้านวิชาชีพตรงตามสาขา	๑. จำนวนสาขาที่มีข้าราชการครู พนักงานราชการครู ครูอัตราจ้าง ที่สถานศึกษาทำสัญญาจ้างต่อเนื่องไม่น้อยกว่า ๑ ภาคเรียน มีคุณวุฒิวิชาชีพตรงตามสาขาวิชาที่สอนทุกคนในปีที่ทำการประเมิน ๒. จำนวนสาขาวิชาทั้งหมดที่จัดการเรียนการสอนในสถานศึกษาในปีที่ทำการประเมิน	ข้อมูลเชิงปริมาณ (เชิงประจักษ์)	จากฐานข้อมูลบุคลากรของสถานศึกษา (งานบุคลากร)
๑.๒ ร้อยละของงบประมาณที่สถานศึกษาจัดซื้อวัสดุอุปกรณ์ สำหรับการจัดการเรียนการสอนเทียบกับงบดำเนินการ	๑. งบดำเนินการทั้งหมดของสถานศึกษา ได้แก่ ผลรวมของงบดำเนินงาน งบอุดหนุน และเงินรายได้สถานศึกษา ในปีที่ทำการประเมิน ๒. จำนวนงบประมาณที่สถานศึกษาจัดซื้อวัสดุ อุปกรณ์สำหรับการจัดการเรียนการสอน ในปีที่ทำการประเมิน หมายเหตุ ๑. สถานศึกษาของรัฐคิดจากงบประมาณ โดยใช้ข้อมูลจากปีงบประมาณที่ผ่านมา ๒. สถานศึกษาของเอกชน คิดจากงบดำเนินการ ปีการศึกษาที่ผ่านมา	ข้อมูลเชิงปริมาณ (เชิงประจักษ์)	จากฐานข้อมูลการใช้งบประมาณของสถานศึกษา (งานวางแผนและงบประมาณ)

ตัวบ่งชี้	ข้อมูล	ลักษณะข้อมูล	แหล่งที่มาของข้อมูล
<p>๑.๓ ร้อยละของงบประมาณที่ใช้ในการพัฒนาระบบเทคโนโลยีสารสนเทศ (ICT) เพื่อการจัดการเรียนการสอนเทียบกับงบดำเนินการของสถานศึกษา</p>	<p>๑. สถานศึกษาของรัฐ</p> <p>๑.๑ จำนวนงบดำเนินการของสถานศึกษา ได้แก่ ผลรวมของงบดำเนินงาน งบอุดหนุน งบลงทุน (ครุภัณฑ์เฉพาะที่เกี่ยวข้องกับระบบเทคโนโลยีสารสนเทศ) และเงินรายได้ของสถานศึกษา</p> <p>๑.๒ จำนวนงบประมาณที่สถานศึกษาใช้ในการพัฒนาระบบเทคโนโลยีสารสนเทศ (ICT) เพื่อการจัดการเรียนการสอน</p> <p>๒. สถานศึกษาเอกชน</p> <p>๒.๑ จำนวนงบดำเนินการของสถานศึกษาที่ใช้ในการพัฒนาระบบเทคโนโลยีสารสนเทศ (ICT) ตามแผนการใช้งบประมาณเทียบกับงบประมาณทั้งหมดของสถานศึกษา ที่นำมาใช้ในการพัฒนาระบบเทคโนโลยีสารสนเทศ (ICT) จากปีการศึกษาในปีที่ทำการประเมิน</p> <p>๒.๒ งบดำเนินการและเงินอุดหนุนเฉพาะที่นำมาใช้ในการพัฒนาระบบเทคโนโลยีสารสนเทศ (ICT)</p>	<p>ข้อมูลเชิงปริมาณ (เชิงประจักษ์)</p>	<p>จากฐานข้อมูลการใช้งบประมาณของสถานศึกษา (งานวางแผนและงบประมาณ)</p>
<p>๑.๔ ร้อยละของผู้เรียนที่ออกกลางคันเมื่อเทียบกับแรกเข้า</p>	<p>๑. จำนวนผู้เรียนแรกเข้าระดับประกาศนียบัตรวิชาชีพ (ปวช.) และระดับประกาศนียบัตรวิชาชีพชั้นสูง (ปวส.) ทั้งหมดของรุ่นที่สำเร็จการศึกษา</p> <p>๒. จำนวนผู้สำเร็จการศึกษาระดับประกาศนียบัตรวิชาชีพ (ปวช.) และระดับประกาศนียบัตรวิชาชีพชั้นสูง (ปวส.) ทั้งหมดในปีที่ประเมิน</p> <p>๓. จำนวนผู้เรียนที่ไม่สำเร็จการศึกษา แต่ยังคงรักษาสภาพนักเรียน นักศึกษา ในปีการศึกษาที่ทำการประเมิน</p>	<p>ข้อมูลเชิงปริมาณ (เชิงประจักษ์)</p>	<p>จากฐานข้อมูลผู้เรียนของสถานศึกษา (งานทะเบียน)</p>

ตัวบ่งชี้	ข้อมูล	ลักษณะข้อมูล	แหล่งที่มาของข้อมูล
๒. ด้านการจัดการเรียนการสอน (Instructional Management) จำนวน ๓ ตัวบ่งชี้			
๒.๑ อัตราส่วนจำนวนผู้เรียนต่อครูผู้สอน	๑. จำนวนข้าราชการครู พนักงานราชการครู ครูอัตราจ้างที่สถานศึกษาทำสัญญาจ้างต่อเนื่องไม่น้อยกว่า ๑ ภาคเรียนทั้งหมดของสถานศึกษา ในปีที่ทำกรประเมิน ๒. จำนวนผู้เรียนทั้งหมดของสถานศึกษา	ข้อมูลเชิงปริมาณ (เชิงประจักษ์)	จากฐานข้อมูลบุคลากรและฐานข้อมูลผู้เรียนของสถานศึกษา (งานบุคลากร) ๑. สถานศึกษาของรัฐ ข้อมูลจากรายงานผลและเอกสารหลักฐานผ่านระบบออนไลน์ของสถานศึกษา ซึ่งเป็นฐานข้อมูลเดียวกับศูนย์เทคโนโลยีสารสนเทศและกำลังคนอาชีวศึกษา ๒. สถานศึกษาเอกชน ข้อมูลจากรายงานผลและเอกสารหลักฐานผ่านระบบออนไลน์ของสถานศึกษา
๒.๒ ร้อยละของจำนวนผู้เรียนอาชีวศึกษาทวิภาคีเทียบกับจำนวนผู้เรียนทั้งหมดของสถานศึกษา	๑. จำนวนผู้เรียนทั้งหมดของสถานศึกษาที่จัดการเรียนการสอนระดับประกาศนียบัตรวิชาชีพ (ปวช.) และระดับประกาศนียบัตรวิชาชีพชั้นสูง (ปวส.) ในปีที่ทำกรประเมิน ๒. จำนวนผู้เรียนอาชีวศึกษาทวิภาคี	ข้อมูลเชิงปริมาณ (เชิงประจักษ์)	จากฐานข้อมูลการจัดการอาชีวศึกษาระบบทวิภาคีของสถานศึกษา (งานพัฒนาหลักสูตรการเรียนการสอนและงานอาชีวศึกษาทวิภาคี)
๒.๓ คุณภาพการจัดการเรียนการสอนรายวิชา	๑. จำนวนครูที่จัดการเรียนรู้อย่างมีคุณภาพทุกรายวิชา ๒. จำนวนครูทั้งหมด	ข้อมูลเชิงปริมาณ (เชิงประจักษ์)	จากฐานข้อมูลบุคลากรของสถานศึกษา (งานบุคลากร)

ตัวบ่งชี้	ข้อมูล	ลักษณะ-ข้อมูล	แหล่งที่มาของข้อมูล
<p>๓. ด้านผลการจัดการศึกษาและความดีเด่นของสถานศึกษา (The Results of Educational Management and SchoolExcellence) จำนวน ๙ ตัวบ่งชี้</p> <p>๓.๑ อัตราส่วนของผู้สมัครเรียนต่อจำนวนผู้เรียนตามแผนการรับของสถานศึกษา</p>	<p>๑. จำนวนผู้สมัครเข้าเรียนระดับประกาศนียบัตรวิชาชีพ (ปวช.) และประกาศนียบัตรวิชาชีพชั้นสูง (ปวส.) ทั้งหมดของสถานศึกษา</p> <p>๒. จำนวนผู้เรียนตามแผนการรับของสถานศึกษาในระดับประกาศนียบัตรวิชาชีพ (ปวช.) และประกาศนียบัตรวิชาชีพชั้นสูง (ปวส.) ในปีการศึกษา ที่ทำการประเมิน</p>	<p>ข้อมูลเชิงปริมาณ (เชิงประจักษ์)</p>	<p>จากฐานข้อมูลรับผู้เรียนเข้าศึกษาต่อในแต่ละปีการศึกษา (งานทะเบียน)</p> <p>๑. สถานศึกษาของรัฐ</p> <p>๑.๑ รายงานข้อมูลการรับสมัครในระบบของศูนย์เทคโนโลยีสารสนเทศและกำลังคนอาชีวศึกษา</p> <p>๑.๒ รายงานข้อมูลการเข้าศึกษาต่อ ณ วันที่ ๑๐ มิถุนายน</p> <p>๒. สถานศึกษาของเอกชน</p> <p>๒.๑ รายงานการรับสมัครเข้าศึกษาต่อของสถานศึกษา</p> <p>๒.๒ รายงานข้อมูลการรับเข้าศึกษาต่อ ณ วันที่ ๑๐ มิถุนายน</p> <p>๒.๓ ข้อมูลผลการปฏิบัติงาน ปกติของสถานศึกษา</p>
<p>๓.๒ ร้อยละของผู้เรียนที่ผ่านการประเมินมาตรฐานวิชาชีพ</p>	<p>๑. จำนวนผู้เรียนระดับประกาศนียบัตรวิชาชีพ (ปวช.) ชั้นปีที่ ๓ และระดับประกาศนียบัตรวิชาชีพชั้นสูง (ปวส.) ชั้นปีที่ ๒ ที่เข้ารับการประเมิน ตามระเบียบกระทรวงศึกษาธิการ ว่าด้วยการจัดข้อมูลการศึกษาและ การประเมินผลการเรียนตามหลักสูตร</p> <p>๒. จำนวนผู้เรียนระดับประกาศ นียบัตรวิชาชีพ (ปวช.) ชั้นปีที่ ๓ และระดับประกาศนียบัตรวิชาชีพชั้นสูง (ปวส.) ชั้นปีที่ ๒ ที่ผ่านการประเมินมาตรฐานวิชาชีพครั้งแรก</p>	<p>ข้อมูลเชิงปริมาณ และคุณภาพ (เชิงประจักษ์)</p>	<p>จากฐานข้อมูลการประเมินมาตรฐานวิชาชีพที่รายงานต้นสังกัด (งานวัดผลและประเมินผล)</p>

ตัวบ่งชี้	ข้อมูล	ลักษณะข้อมูล	แหล่งที่มาของข้อมูล
๓.๓ ร้อยละของผู้สำเร็จการศึกษามุ่งงานทำประกอบอาชีพอิสระ หรือศึกษาต่อภายใน ๑ ปี	๑. จำนวนผู้สำเร็จการศึกษาหลักสูตรประกาศนียบัตรวิชาชีพ (ปวช.) และระดับประกาศนียบัตรวิชาชีพชั้นสูง (ปวส.) ทั้งหมดของสถานศึกษา ๒. จำนวนผู้สำเร็จการศึกษาหลักสูตรประกาศนียบัตรวิชาชีพ (ปวช.) และระดับประกาศนียบัตรวิชาชีพชั้นสูง (ปวส.) ในปีการศึกษาที่ผ่านมามุ่งงานทำประกอบอาชีพ อิสระหรือศึกษาต่อ ภายใน ๑ ปี	ข้อมูลเชิงปริมาณ และคุณภาพ (เชิงประจักษ์)	จากฐานข้อมูลผู้สำเร็จการศึกษาที่รายงานต้นสังกัด (งานแนะแนวอาชีพและจัดหางาน)
๓.๔ จำนวนผลงานสิ่งประดิษฐ์ นวัตกรรม งานสร้างสรรค์ หรืองานวิจัยของผู้เรียนที่ได้รับรางวัลระดับจังหวัด ระดับภาค ระดับชาติ หรือระดับนานาชาติ	จำนวนผลงานของผู้เรียนที่ได้รับรางวัลระดับจังหวัด ระดับภาค ระดับชาติ หรือระดับนานาชาติ ในปีการศึกษาที่ทำการประเมิน - ชื่อรางวัล - หน่วยงานที่มอบรางวัล - ปีที่ได้รับรางวัล	ข้อมูลเชิงปริมาณ และคุณภาพ (เชิงประจักษ์)	จากฐานข้อมูล - งานวิจัย พัฒนานวัตกรรมและสิ่งประดิษฐ์ - งานประกัน คุณภาพและมาตรฐานการศึกษา - งานศูนย์ข้อมูลสารสนเทศและแผนกวิชา
๓.๕ จำนวนรางวัลจากการแข่งขันทักษะวิชาชีพ ระดับจังหวัด ระดับภาค และระดับชาติ หรือระดับนานาชาติ	๑. ผลการแข่งขันทักษะวิชาชีพ ระดับจังหวัดของสถานศึกษาในปีการศึกษาที่ทำการประเมิน ๒. ผลการแข่งขันทักษะวิชาชีพ ระดับภาคของสถานศึกษาในปีการศึกษาที่ทำการประเมิน ๓. ผลการแข่งขันทักษะวิชาชีพ ระดับชาติของสถานศึกษาในปีการศึกษาที่ทำการประเมิน ๔. ผลการแข่งขันทักษะวิชาชีพ ระดับนานาชาติของสถานศึกษาในปีการศึกษาที่ทำการประเมิน	ข้อมูลเชิงปริมาณ และคุณภาพ (เชิงประจักษ์)	จากฐานข้อมูล (งานวิจัย พัฒนา นวัตกรรมและสิ่งประดิษฐ์ งานประกันคุณภาพและมาตรฐาน การศึกษางานศูนย์ ข้อมูลสารสนเทศ และแผนกวิชา)
๓.๖ จำนวนศิษย์เก่าที่ประสบความสำเร็จในการประกอบอาชีพ ได้รับรางวัลหรือเชิดชูเกียรติจากหน่วยงาน หรือองค์กร ในระดับจังหวัด ระดับภาค ระดับชาติ หรือระดับนานาชาติ	ข้อมูลจำนวนศิษย์เก่าที่ประสบความสำเร็จได้รับรางวัล หรือเชิดชูเกียรติจากหน่วยงานหรือองค์กรในระดับจังหวัด ระดับภาค ระดับชาติ หรือระดับนานาชาติ ระยะเวลา ๕ ปี ย้อนหลัง	ข้อมูลเชิงปริมาณ และคุณภาพ (เชิงประจักษ์)	จากฐานข้อมูล - งานวิจัย พัฒนานวัตกรรมและสิ่งประดิษฐ์ - งานประกัน คุณภาพและมาตรฐานการศึกษา - งานศูนย์ข้อมูลสารสนเทศ สหประชาชาติ และแผนกวิชา

ตัวบ่งชี้	ข้อมูล	ลักษณะข้อมูล	แหล่งที่มาของข้อมูล
๓.๗ จำนวนผลงาน สิ่งประดิษฐ์ นวัตกรรม งานสร้างสรรค์ หรืองานวิจัย ของครูที่ได้รับรางวัลระดับ จังหวัด ระดับภาค ระดับชาติ หรือระดับ นานาชาติ	จำนวนผลงานของครูที่ได้รับรางวัล ระดับภาค ระดับชาติ หรือระดับ นานาชาติในปีที่ทำการประเมิน - ชื่อรางวัล - หน่วยงานที่มอบรางวัล - ปีที่ได้รับรางวัล	ข้อมูลเชิงคุณภาพ (เชิงประจักษ์)	จากฐานข้อมูล - งานวิจัย พัฒนา นวัตกรรม และสิ่งประดิษฐ์ - งานประกัน คุณภาพ และมาตรฐานการ ศึกษา - งานศูนย์ข้อมูล สารสนเทศ และ แผนกวิชา
๓.๘ ระดับคุณภาพของผล การประเมินคุณภาพภายใน โดยหน่วยงานต้นสังกัด	ผลการประเมินคุณภาพภายใน โดยหน่วยงานต้นสังกัดครั้งสุดท้าย ในแต่ละมาตรฐานทุกตัวบ่งชี้ของ สถานศึกษา	ข้อมูลเชิงคุณภาพ (เชิงประจักษ์)	จากการรายผล การประเมินคุณภาพ ภายใน โดยต้นสังกัด (งานประกันคุณภาพ และมาตรฐาน การศึกษา)
๓.๙ ระดับความพึงพอใจ ของสถานประกอบการ หรือผู้รับบริการที่มีต่อคุณภาพ ผู้สำเร็จการศึกษา	ผลการประเมินความพึงพอใจของ สถานประกอบการหรือผู้รับบริการ ที่มีต่อคุณภาพผู้สำเร็จการศึกษา	ข้อมูลเชิงปริมาณและ คุณภาพ (เชิงประจักษ์)	จากการประเมิน ความพึงพอใจของ สถานประกอบการ หรือผู้รับบริการที่มี ต่อคุณภาพผู้สำเร็จ การศึกษา (งานอาชีวศึกษา ระบบทวิภาคี)



๒.๔ การบันทึกข้อมูลในระบบออนไลน์ของสถานศึกษา

สำนักติดตามและประเมินผลการอาชีวศึกษา กำหนดให้สถานศึกษานำข้อมูลในระบบออนไลน์ผ่านทาง www.vecris.org ภาคเรียนละ ๑ ครั้ง ดังนี้

ครั้งที่ ๑ ภาคเรียนที่ ๑ ภายใน เดือน ตุลาคม ของทุกปีการศึกษา

ครั้งที่ ๒ ภาคเรียนที่ ๒ ภายใน เดือน พฤษภาคม ของทุกปีการศึกษา

หมายเหตุ

๑. การใช้ฐานข้อมูลในการบันทึกข้อมูลในระบบแบบออนไลน์ ให้สถานศึกษาดำเนินการตามรายละเอียดที่กำหนดไว้ในแต่ละตัวบ่งชี้ สอดคล้องกับการบริหารจัดการ และบริบทของสถานศึกษา

๒. เมื่อสถานศึกษานำข้อมูลในระบบแบบออนไลน์เรียบร้อยแล้ว ให้จัดพิมพ์รายงานจากระบบ เพื่อให้ผู้อำนวยการสถานศึกษาลงนามรับรองข้อมูล และจัดส่งรายงานดังกล่าวไปยังสำนักติดตามและประเมินผลการอาชีวศึกษา ตามกำหนดเวลา ดังนี้

๒.๑ ครั้งที่ ๑ ภาคเรียนที่ ๑ ภายใน วันที่ ๓๑ ตุลาคม ของทุกปีการศึกษา

๒.๒ ครั้งที่ ๒ ภาคเรียนที่ ๒ ภายใน วันที่ ๓๑ พฤษภาคม ของทุกปีการศึกษา

๒.๕ การประมวลผลการประเมินคุณภาพการจัดการศึกษาเพื่อจัดระดับคุณภาพสถานศึกษาอาชีวศึกษา

สำนักติดตามและประเมินผลการอาชีวศึกษา นำข้อมูลจากการรายงานผ่านระบบออนไลน์ของสถานศึกษา ตามเกณฑ์การประเมินคุณภาพการจัดการศึกษาเพื่อจัดระดับคุณภาพสถานศึกษาอาชีวศึกษาใน ๓ ด้าน จำนวน ๑๖ ตัวบ่งชี้ ประมวลผลหาค่าคะแนนเฉลี่ย ระดับคุณภาพ และจัดระดับคุณภาพของสถานศึกษาอาชีวศึกษา ดังนี้

๑) ประมวลผลการประเมินคุณภาพการจัดการศึกษาในภาพรวมของสำนักงานคณะกรรมการการอาชีวศึกษา จำแนกตามตัวบ่งชี้ และรายด้าน

๒) ประมวลผลการประเมินคุณภาพการจัดการศึกษาของแต่ละภาค และจังหวัด จำแนกตามตัวบ่งชี้และรายด้าน

๓) ประมวลผลการประเมินคุณภาพการจัดการศึกษาของแต่ละสถานศึกษา จำแนกตามตัวบ่งชี้และรายด้าน

๒.๖ เกณฑ์การตัดสินเพื่อจัดระดับคุณภาพสถานศึกษาอาชีวศึกษา

สำนักติดตามและประเมินผลการอาชีวศึกษา นำคะแนนเฉลี่ยจากการประเมินคุณภาพการจัดการศึกษา เพื่อจัดระดับคุณภาพสถานศึกษาอาชีวศึกษาใน ๓ ด้าน ๑๖ ตัวบ่งชี้ ประกอบด้วย ด้านการบริหารจัดการสถานศึกษา (Management) ด้านคุณภาพการจัดการเรียนการสอน (Instructional Management) ด้านคุณภาพผลการจัดการศึกษา และความดีเด่นของสถานศึกษา (The Results of Educational Management and School Excellence) ไปเทียบกับเกณฑ์คุณภาพ โดยจำแนก ดังนี้

๒.๖.๑ ระดับคุณภาพตัวบ่งชี้

การประเมินผลคุณภาพการจัดการศึกษาเพื่อจัดระดับคุณภาพสถานศึกษาอาชีวศึกษาในระดับตัวบ่งชี้ เป็นการประมวลผลข้อมูลจากการรายงานของสถานศึกษาผ่านระบบออนไลน์ โดยการนำผลการดำเนินงานตามประเด็น การพิจารณาเทียบกับเกณฑ์การตัดสิน สามารถตัดสินผลการประเมินเป็นค่าคะแนนและระดับคุณภาพ ดังนี้

๕ คะแนน หมายถึง ผลการจัดการศึกษาตามตัวบ่งชี้มีคุณภาพอยู่ในระดับดีเยี่ยม

๔ คะแนน หมายถึง ผลการจัดการศึกษาตามตัวบ่งชี้มีคุณภาพอยู่ในระดับดีมาก

๓ คะแนน หมายถึง ผลการจัดการศึกษาตามตัวบ่งชี้มีคุณภาพอยู่ในระดับดี

๒ คะแนน หมายถึง ผลการจัดการศึกษาตามตัวบ่งชี้มีคุณภาพอยู่ในระดับพอใช้

๑ คะแนน หมายถึง ผลการจัดการศึกษาตามตัวบ่งชี้มีคุณภาพอยู่ในระดับต้องปรับปรุง

๒.๖.๒ ระดับคุณภาพแต่ละด้าน ประกอบด้วย ด้านคุณภาพการบริหารจัดการสถานศึกษา (Management) คุณภาพการจัดการเรียนการสอน (Instructional Management) และคุณภาพผลการจัดการศึกษา และความดีเด่นของสถานศึกษา (The Results of Educational Management and School Excellence)

การประเมินผลคุณภาพการจัดการศึกษาเพื่อจัดระดับสถานศึกษาอาชีวศึกษา ในระดับรายด้านเป็นการนำคะแนนที่ได้จากการประเมินในระดับตัวบ่งชี้ทั้งหมดของแต่ละด้านมาหาค่าเฉลี่ยจำแนกเป็นรายด้าน แล้วเทียบกับเกณฑ์การตัดสินสามารถตัดสินผลการประเมินจากคะแนนเฉลี่ยและระดับคุณภาพ ในแต่ละด้าน ดังนี้

คะแนนเฉลี่ย ๔.๕๑ - ๕.๐๐ หมายถึง ผลการประเมินการจัดการศึกษาแต่ละด้านมีคุณภาพอยู่ในระดับดีเยี่ยม
 คะแนนเฉลี่ย ๓.๕๑ - ๔.๕๐ หมายถึง ผลการประเมินการจัดการศึกษาแต่ละด้านมีคุณภาพอยู่ในระดับดีมาก
 คะแนนเฉลี่ย ๒.๕๑ - ๓.๕๐ หมายถึง ผลการประเมินการจัดการศึกษาแต่ละด้านมีคุณภาพอยู่ในระดับดี
 คะแนนเฉลี่ย ๑.๕๑ - ๒.๕๐ หมายถึง ผลการประเมินการจัดการศึกษาแต่ละด้านมีคุณภาพอยู่ในระดับพอใช้
 คะแนนเฉลี่ย ๑.๐๐ - ๑.๕๐ หมายถึง ผลการประเมินการจัดการศึกษาแต่ละด้านมีคุณภาพอยู่ในระดับต้องปรับปรุง

๒.๖.๓ ระดับคุณภาพสถานศึกษา

การประเมินผลคุณภาพการจัดการศึกษาเพื่อจัดระดับคุณภาพสถานศึกษาอาชีวศึกษาในระดับภาพรวมของสถานศึกษา เป็นการนำคะแนนเฉลี่ยที่ได้จากการประเมินในแต่ละด้านมาหาค่าเฉลี่ยในภาพรวมของสถานศึกษาเทียบกับเกณฑ์การตัดสิน สามารถตัดสินผลการประเมินจากคะแนนเฉลี่ยและระดับคุณภาพของสถานศึกษาดังนี้

คะแนนเฉลี่ย ๔.๕๑ - ๕.๐๐ หมายถึง สถานศึกษามีคุณภาพการจัดการศึกษาอยู่ในระดับดีเยี่ยม
 คะแนนเฉลี่ย ๓.๕๑ - ๔.๕๐ หมายถึง สถานศึกษามีคุณภาพการจัดการศึกษาอยู่ในระดับดีมาก
 คะแนนเฉลี่ย ๒.๕๑ - ๓.๕๐ หมายถึง สถานศึกษามีคุณภาพการจัดการศึกษาอยู่ในระดับดี
 คะแนนเฉลี่ย ๑.๕๑ - ๒.๕๐ หมายถึง สถานศึกษามีคุณภาพการจัดการศึกษาอยู่ในระดับพอใช้
 คะแนนเฉลี่ย ๑.๐๐ - ๑.๕๐ หมายถึง สถานศึกษามีคุณภาพการจัดการศึกษาอยู่ในระดับต้องปรับปรุง

ทั้งนี้ เกณฑ์การตัดสินการประเมินคุณภาพการจัดการศึกษาเพื่อจัดระดับคุณภาพสถานศึกษาอาชีวศึกษาทั้งในระดับตัวบ่งชี้ ระดับรายด้าน และระดับภาพรวมของสถานศึกษาสามารถแสดงรายการประมวลผลโดยใช้ตารางแสดงผลรายละเอียดดังตารางที่ ๒ - ๕

ตารางที่ ๒ คะแนนเฉลี่ยและระดับคุณภาพ ผลการประเมินคุณภาพการจัดการศึกษาเพื่อจัดระดับคุณภาพสถานศึกษาอาชีวศึกษาในภาพรวมของสถานศึกษา จำแนกตามรายด้าน

รายการประเมิน	คะแนนเฉลี่ย	ระดับคุณภาพ
๑. ด้านการบริหารจัดการสถานศึกษา		
๒. ด้านคุณภาพการจัดการเรียนการสอน		
๓. ด้านผลการจัดการศึกษาและความดีเด่นของสถานศึกษา		
ผลการประเมินในภาพรวมของสถานศึกษา		

ตารางที่ ๓ คะแนนและระดับคุณภาพ ผลการประเมินคุณภาพการศึกษาเพื่อจัดระดับคุณภาพ
สถานศึกษาอาชีวศึกษา ในภาพรวมด้านการบริหารจัดการสถานศึกษาจำแนกตามตัวบ่งชี้

รายการตัวบ่งชี้	คะแนน	ระดับคุณภาพ
๑. ร้อยละของจำนวนสาขาวิชาที่ครูผู้สอนมีความรู้ความเชี่ยวชาญด้านวิชาชีพ ตรงตามสาขา		
๒. ร้อยละของงบประมาณที่สถานศึกษาจัดซื้อวัสดุ อุปกรณ์สำหรับ การจัดการเรียนการสอนเทียบกับงบดำเนินงาน		
๓. ร้อยละของงบประมาณที่ใช้ในการพัฒนาระบบเทคโนโลยีสารสนเทศ (ICT) เพื่อการจัดการเรียนการสอนเทียบกับงบดำเนินงานของ สถานศึกษา		
๔. ร้อยละของผู้เรียนที่ออกกลางคันเมื่อเทียบกับแรกเข้า		
ผลการประเมินในภาพรวมด้านการบริหารจัดการ		

ตารางที่ ๔ คะแนนและระดับคุณภาพ ผลการประเมินคุณภาพการศึกษาเพื่อจัดระดับคุณภาพ
สถานศึกษาในภาพรวมด้านการจัดการเรียนการสอน จำแนกตามตัวบ่งชี้

รายการตัวบ่งชี้	คะแนน	อันดับคุณภาพ
๑. อัตราส่วนของจำนวนผู้เรียนต่อจำนวนครูผู้สอน		
๒. ร้อยละของผู้เรียนอาชีวศึกษาทวิภาคีเทียบกับจำนวนผู้เรียนทั้งหมด ของสถานศึกษา		
๓. คุณภาพการจัดการเรียนการสอนรายวิชา		
ผลการประเมินในภาพรวมด้านการจัดการเรียนการสอน		

ตารางที่ ๕ คะแนนและระดับคุณภาพ ผลการประเมินคุณภาพการศึกษาเพื่อจัดระดับคุณภาพ สถานศึกษาอาชีวศึกษา
ในภาพรวมด้านผลการจัดการศึกษาและความดีเด่นของสถานศึกษา จำแนกตามตัวบ่งชี้

รายการตัวบ่งชี้	คะแนน	ระดับคุณภาพ
๑. อัตราส่วนของผู้สมัครเรียนต่อจำนวนผู้เรียนตามแผนการสอน ของสถานศึกษา ๒. ร้อยละของผู้เรียนที่ผ่านการประเมินมาตรฐานวิชาชีพ ๓. ร้อยละของผู้สำเร็จการศึกษามีงานทำ ประกอบอาชีพอิสระ หรือศึกษาต่อภายใน ๑ ปี ๔. จำนวนผลงานสิ่งประดิษฐ์ นวัตกรรม งานสร้างสรรค์ หรืองานวิจัย ของผู้เรียนที่ได้รับรางวัลระดับจังหวัด ระดับภาค ระดับชาติ หรือ ระดับนานาชาติ ๕. จำนวนรางวัลผลการแข่งขันทักษะวิชาชีพระดับภาค ระดับจังหวัด ระดับภาค หรือระดับชาติ ๖. จำนวนศิษย์เก่าที่ประสบความสำเร็จในการประกอบอาชีพได้รับ รางวัล หรือเชิดชูเกียรติจากหน่วยงาน หรือองค์กรในระดับจังหวัด ระดับภาค ระดับชาติ หรือระดับนานาชาติ ๗. จำนวนผลงานสิ่งประดิษฐ์ นวัตกรรม งานสร้างสรรค์ หรืองานวิจัย ของครู ที่ได้รับรางวัลระดับจังหวัด ระดับภาคระดับชาติ หรือระดับ นานาชาติ ๘. ระดับคุณภาพผลการประเมินคุณภาพภายในโดยหน่วยงานต้นสังกัด ๙. ระดับความพึงพอใจของสถานประกอบการ หรือผู้รับบริการที่มีต่อ คุณภาพผู้สำเร็จการศึกษา		
ผลการประเมินในภาพรวมด้านความดีเด่นของสถานศึกษา		

ข้อมูลในการประเมิน

1. จำนวนสาขาวิชาที่มีข้าราชการครู พนักงานราชการครู ครูอัตราจ้างที่สถานศึกษาทำสัญญาจ้างต่อเนื่อง ไม่น้อยกว่า ๑ ภาคเรียน มีคุณวุฒิด้านวิชาชีพตรงตามสาขาวิชาที่สอนทุกคน
2. จำนวนสาขาวิชาทั้งหมดที่จัดการเรียนการสอนในสถานศึกษาในปีที่ทำการประเมิน
3. ร้อยละของสาขาวิชาที่มีข้าราชการครู พนักงานราชการครู ครูอัตราจ้างที่สถานศึกษาทำสัญญาจ้างต่อเนื่อง ไม่น้อยกว่า ๑ ภาคเรียน มีคุณวุฒิด้านวิชาชีพตรงตามสาขาวิชาที่สอนทุกคนเทียบกับระดับคุณภาพ

ระดับคุณภาพ

นำค่าร้อยละจากผลการประเมินเทียบกับระดับคุณภาพ

ผลการประเมิน	ค่าคะแนน	ระดับคุณภาพ
ร้อยละ ๑๐๐	๕	ดีเยี่ยม
ร้อยละ ๙๐-๙๙.๙๙	๔	ดีมาก
ร้อยละ ๘๐-๘๙.๙๙	๓	ดี
ร้อยละ ๗๐-๗๙.๙๙	๒	พอใช้
น้อยกว่าร้อยละ ๗๐	๑	ต้องปรับปรุง

เกณฑ์การดำเนินการตามตัวบ่งชี้การประเมินคุณภาพ การจัดการศึกษาเพื่อจัดระดับคุณภาพสถานศึกษา อาชีวศึกษา

การประเมินคุณภาพการจัดการศึกษาเพื่อจัดระดับคุณภาพสถานศึกษาอาชีวศึกษา ตามกรอบแนวคิดการบริหารจัดการสถานศึกษาเชิงระบบที่ส่งผลต่อคุณภาพสถานศึกษา ๓ ด้าน ประกอบด้วย การบริหารจัดการสถานศึกษา (Management) จำนวน ๔ ตัวบ่งชี้ การจัดการเรียนการสอน (Instructional Management) จำนวน ๓ ตัวบ่งชี้ และ ผลการจัดการศึกษาและความดีเด่นของสถานศึกษา (The Results of Educational Management and School Excellence) จำนวน ๙ ตัวบ่งชี้ รวม ๑๖ ตัวบ่งชี้ ดังนี้

ด้านที่ ๑ การบริหารจัดการสถานศึกษา (Management)

คือ การที่สถานศึกษาใช้ทรัพยากรทางการศึกษา เพื่อพัฒนาคุณภาพการจัดการศึกษาของสถานศึกษา โดยพิจารณาจากตัวบ่งชี้ จำนวน ๔ ตัวบ่งชี้ ดังนี้

▶▶ ตัวบ่งชี้ที่ ๑.๑ ร้อยละของจำนวนสาขาวิชาที่ครูผู้สอนมีคุณวุฒิด้านวิชาชีพตรงตามสาขา

คำอธิบาย

จำนวนสาขาวิชาที่มีข้าราชการครู พนักงานราชการครู ครูอัตราจ้างที่สถานศึกษาทำสัญญาจ้างต่อเนื่อง ไม่น้อยกว่า ๑ ภาคเรียน ที่มีคุณวุฒิด้านวิชาชีพตรงตามสาขาวิชาที่สอนทุกคน เทียบกับสาขาวิชาทั้งหมดที่จัดการเรียนการสอนในสถานศึกษา ในปีที่ทำการประเมิน

การคำนวณ

$$\text{ร้อยละ} = \frac{\text{จำนวนสาขาวิชาที่มีข้าราชการครู พนักงานราชการครู ครูอัตราจ้างที่สถานศึกษา ทำสัญญาจ้างต่อเนื่องไม่น้อยกว่า ๑ ภาคเรียน มีคุณวุฒิด้านวิชาชีพตรงตามสาขาวิชาที่สอนทุกคน}}{\text{จำนวนสาขาวิชาทั้งหมดที่จัดการเรียนการสอนในสถานศึกษา}} \times 100$$

ประเด็นการประเมิน

ประเมินจากร้อยละของจำนวนสาขาวิชาที่มีข้าราชการครู พนักงานราชการครู ครูอัตราจ้าง ที่สถานศึกษา ทำสัญญาจ้างต่อเนื่องไม่น้อยกว่า ๑ ภาคเรียน มีคุณวุฒิด้านวิชาชีพตรงตามสาขาวิชาที่สอนทุกคน เทียบกับจำนวนสาขาวิชาทั้งหมดที่จัดการเรียนการสอนในสถานศึกษา ในปีที่ทำการประเมิน

▶▶ **ตัวบ่งชี้ที่ ๑.๒** ร้อยละของงบประมาณที่สถานศึกษาจัดซื้อวัสดุ อุปกรณ์ สำหรับการจัดการเรียนการสอน เทียบกับงบดำเนินการ

คำอธิบาย

งบประมาณที่สถานศึกษาจัดซื้อวัสดุ อุปกรณ์สำหรับการจัดการเรียนการสอนเทียบกับงบดำเนินการ งบดำเนินการ หมายถึง ผลรวมของงบดำเนินงาน งบเงินอุดหนุน และเงินรายได้สถานศึกษา

การคำนวณ

$$\text{ร้อยละ} = \frac{\text{งบประมาณที่สถานศึกษาจัดซื้อวัสดุ อุปกรณ์สำหรับการจัดการเรียนการสอน}}{\text{งบดำเนินการ}} \times 100$$

ประเด็นการประเมิน

ประเมินจากร้อยละของงบประมาณที่สถานศึกษาจัดซื้อวัสดุ อุปกรณ์สำหรับการจัดการเรียนการสอนเทียบกับงบดำเนินการในปีที่ทำการประเมิน

ข้อมูลในการประเมิน

1. จำนวนเงินงบประมาณที่สถานศึกษาจัดซื้อวัสดุ อุปกรณ์สำหรับการจัดการเรียนการสอน
2. จำนวนเงินงบดำเนินการในปีที่ทำการประเมิน
3. ร้อยละของงบดำเนินการที่สถานศึกษาจัดซื้อวัสดุ อุปกรณ์สำหรับการจัดการเรียนการสอนในปีที่ทำการประเมิน เทียบกับระดับคุณภาพ

ระดับคุณภาพ

นำค่าร้อยละจากผลการประเมินเทียบกับระดับคุณภาพ

ผลการประเมิน	ค่าคะแนน	ระดับคุณภาพ
มากกว่าร้อยละ ๒๐	๕	ดีเยี่ยม
ร้อยละ ๑๕.๐๑ - ๑๙.๙๙	๔	ดีมาก
ร้อยละ ๑๐.๐๑ - ๑๔.๙๙	๓	ดี
ร้อยละ ๕.๐๑ - ๙.๙๙	๒	พอใช้
น้อยกว่าร้อยละ ๕	๑	ต้องปรับปรุง

» **ตัวบ่งชี้ที่ ๑.๓** ร้อยละของงบประมาณที่ใช้ในการพัฒนาระบบเทคโนโลยีสารสนเทศ (ICT) เพื่อการจัดการเรียนการสอนเทียบกับงบดำเนินการของสถานศึกษา

คำอธิบาย

งบประมาณของสถานศึกษาที่ใช้ในการพัฒนาระบบเทคโนโลยีสารสนเทศ (ICT) เพื่อการจัดการเรียนการสอนเทียบกับ งบดำเนินการของสถานศึกษา

งบดำเนินการ หมายถึง ผลรวมของงบดำเนินงาน งบเงินอุดหนุน เงินรายได้สถานศึกษา และงบลงทุน (เฉพาะที่เกี่ยวข้องกับระบบเทคโนโลยีสารสนเทศ) สำหรับสถานศึกษาอาชีวศึกษาของเอกชน หมายถึง งบประมาณที่ใช้ในการพัฒนาระบบเทคโนโลยีสารสนเทศ (ICT) ตามแผนการใช้งบประมาณ เทียบกับ งบทั้งหมดของสถานศึกษาที่นำมาใช้ในการพัฒนาระบบเทคโนโลยีสารสนเทศ (ICT) ได้

การคำนวณ

$$\text{ร้อยละ} = \frac{\text{งบประมาณของสถานศึกษาที่ใช้ในการพัฒนา (ICT) ระบบเทคโนโลยีสารสนเทศ เพื่อการจัดการเรียนการสอน}}{\text{งบดำเนินการ}} \times 100$$

ประเด็นการประเมิน

ประเมินจากร้อยละของงบประมาณที่สถานศึกษาใช้ในการพัฒนาระบบเทคโนโลยีสารสนเทศ (ICT) เพื่อการจัดการเรียนการสอนเทียบกับงบดำเนินการของสถานศึกษา ในปีที่ทำการประเมิน

ข้อมูลในการประเมิน

๑. จำนวนงบประมาณของสถานศึกษาที่ใช้ในการพัฒนาระบบเทคโนโลยีสารสนเทศ (ICT) เพื่อการจัดการเรียนการสอน
๒. จำนวนงบดำเนินการทั้งหมดของสถานศึกษาในปีที่ทำการประเมิน
๓. ร้อยละของงบประมาณที่สถานศึกษาใช้ในการพัฒนาระบบเทคโนโลยีสารสนเทศ (ICT) เพื่อการจัดการเรียนการสอน เทียบกับระดับคุณภาพ

ระดับคุณภาพ

นำค่าร้อยละจากผลการประเมินเทียบกับระดับคุณภาพ

ผลการประเมิน	ค่าคะแนน	ระดับคุณภาพ
มากกว่าร้อยละ ๑๐	๕	ดีเยี่ยม
ร้อยละ ๘.๐๐ - ๙.๙๙	๔	ดีมาก
ร้อยละ ๗.๐๐ - ๗.๙๙	๓	ดี
ร้อยละ ๖.๐๐ - ๖.๙๙	๒	พอใช้
น้อยกว่าร้อยละ ๖	๑	ต้องปรับปรุง

▶ ตัวบ่งชี้ที่ ๑.๔ ร้อยละของผู้เรียนที่ออกกลางคันเมื่อเทียบกับแรกเข้า

คำอธิบาย

ผู้เรียนที่ออกกลางคัน หมายถึง ผู้เรียนที่พ้นสภาพหรือออกจากระบบการศึกษาด้วยสาเหตุใดสาเหตุหนึ่ง ซึ่งไม่สามารถสำเร็จการศึกษาตามเวลาที่หลักสูตรกำหนด

การคำนวณ

$$\text{ร้อยละ} = \frac{\begin{array}{l} \text{จำนวนผู้เรียนแรกเข้าในระดับ ปวช. และ ปวส. ทั้งหมดของรุ่นที่สำเร็จการศึกษา} \\ - \text{ (จำนวนผู้เรียนที่สำเร็จการศึกษาระดับ ปวช. และ ปวส. ทั้งหมดในปีการศึกษาที่ทำการประเมิน} \\ + \text{ จำนวนผู้เรียนที่ไม่สำเร็จการศึกษาแต่ยังคงสภาพการเป็นนักเรียน นักศึกษา ในปีการศึกษาที่ทำการประเมิน)} \end{array}}{\text{จำนวนผู้เรียนแรกเข้าในระดับ ปวช. และ ปวส. ทั้งหมดของรุ่นที่สำเร็จการศึกษา}} \times 100$$

ประเด็นการประเมิน

นำผลต่างจำนวนผู้เรียนแรกเข้าในระดับประกาศนียบัตรวิชาชีพ (ปวช.) และประกาศนียบัตรวิชาชีพชั้นสูง (ปวส.) ของรุ่นที่สำเร็จการศึกษาในปีการศึกษาที่ทำการประเมิน กับจำนวนผู้เรียนที่สำเร็จการศึกษาระดับประกาศนียบัตรวิชาชีพ (ปวช.) และประกาศนียบัตรวิชาชีพชั้นสูง (ปวส.) รวมทั้งผู้เรียนที่ไม่สำเร็จการศึกษาแต่ยังคงสภาพการเป็นนักเรียน นักศึกษาในปีการศึกษาที่ทำการประเมิน เทียบร้อยละกับจำนวนผู้เรียนแรกเข้าในระดับประกาศนียบัตรวิชาชีพ (ปวช.) และประกาศนียบัตรวิชาชีพชั้นสูง (ปวส.) ของรุ่นที่สำเร็จการศึกษา ในปีการศึกษาที่ทำการประเมิน

ข้อมูลในการประเมิน

๑. ผลต่างของจำนวนผู้เรียนแรกเข้าในระดับประกาศนียบัตรวิชาชีพ (ปวช.) และประกาศนียบัตรวิชาชีพชั้นสูง (ปวส.) ของรุ่นที่สำเร็จการศึกษาในปีการศึกษาที่ทำการประเมินกับจำนวนผู้เรียนที่สำเร็จการศึกษาระดับประกาศนียบัตรวิชาชีพ (ปวช.) และประกาศนียบัตรวิชาชีพชั้นสูง (ปวส.) ทั้งหมดในปีการศึกษาที่ทำการประเมิน

๒. จำนวนผู้เรียนแรกเข้าในระดับประกาศนียบัตรวิชาชีพ (ปวช.) และประกาศนียบัตรวิชาชีพชั้นสูง (ปวส.) ของรุ่นที่สำเร็จการศึกษา ในปีการศึกษาที่ทำการประเมิน

๓. คำนวณหาผลต่างของจำนวนผู้เรียนแรกเข้าในระดับประกาศนียบัตรวิชาชีพ (ปวช.) และประกาศนียบัตรวิชาชีพชั้นสูง (ปวส.) ของรุ่นที่สำเร็จการศึกษา ในปีการศึกษาที่ทำการประเมินกับจำนวนผู้เรียนที่สำเร็จการศึกษาระดับประกาศนียบัตรวิชาชีพ (ปวช.) และประกาศนียบัตรวิชาชีพชั้นสูง (ปวส.) รวมทั้งผู้เรียนที่ไม่สำเร็จการศึกษาแต่ยังคงสภาพการเป็นนักเรียน นักศึกษาในปีการศึกษาที่ทำการประเมินเทียบร้อยละกับจำนวนผู้เรียนแรกเข้าในระดับประกาศนียบัตรวิชาชีพ (ปวช.) และประกาศนียบัตรวิชาชีพชั้นสูง (ปวส.) ของรุ่นที่สำเร็จการศึกษาในปีการศึกษาที่ทำการประเมิน เทียบกับระดับคุณภาพ

ระดับคุณภาพ

นำค่าร้อยละจากผลการประเมินเทียบกับระดับคุณภาพ

ผลการประเมิน	ค่าคะแนน	ระดับคุณภาพ
ต่ำกว่าร้อยละ ๒๐	๕	ดีเยี่ยม
ร้อยละ ๒๐.๐๐ - ๒๔.๙๙	๔	ดีมาก
ร้อยละ ๒๕.๐๐ - ๒๙.๙๙	๓	ดี
ร้อยละ ๓๐.๐๐ - ๓๔.๙๙	๒	พอใช้
มากกว่าร้อยละ ๓๕	๑	ต้องปรับปรุง

ด้านที่ ๒ การจัดการเรียนการสอน (Instructional Management)

คือ การที่สถานศึกษาส่งเสริมการจัดการเรียนรู้เพื่อพัฒนาสมรรถนะของผู้เรียน โดยพิจารณาจากตัวบ่งชี้จำนวน ๓ ตัวบ่งชี้ ดังนี้

▶▶ ตัวบ่งชี้ที่ ๒.๑ อัตราส่วนจำนวนผู้เรียนต่อครูผู้สอน

คำอธิบาย

นำจำนวนผู้เรียนทั้งหมดของสถานศึกษาเทียบกับจำนวนข้าราชการครู พนักงานราชการครู ครูอัตราจ้างที่สถานศึกษาทำสัญญาจ้างต่อเนื่องไม่น้อยกว่า ๑ ภาคเรียนทั้งหมดของสถานศึกษาในปีการศึกษาที่ทำการประเมิน

การคำนวณ

$$\text{อัตราส่วน} = \frac{\text{จำนวนผู้เรียนทั้งหมดของสถานศึกษา}}{\text{จำนวนข้าราชการครู พนักงานราชการครู ครูอัตราจ้างที่สถานศึกษาทำสัญญาจ้างต่อเนื่องไม่น้อยกว่า ๑ ภาคเรียนทั้งหมดของสถานศึกษา}}$$

ประเด็นการประเมิน

ประเมินจากอัตราส่วนจำนวนผู้เรียนทั้งหมดของสถานศึกษาต่อจำนวนข้าราชการครู พนักงานราชการครู ครูอัตราจ้าง ที่สถานศึกษาทำสัญญาจ้างต่อเนื่องไม่น้อยกว่า ๑ ภาคเรียนทั้งหมดของสถานศึกษาในปีการศึกษาที่ทำการประเมิน

ข้อมูลในการประเมิน

๑. จำนวนผู้เรียนทั้งหมดของสถานศึกษา
๒. จำนวนข้าราชการครู พนักงานราชการครู ครูอัตราจ้างที่สถานศึกษาทำสัญญาจ้างต่อเนื่องไม่น้อยกว่า ๑ ภาคเรียนทั้งหมดของสถานศึกษาในปีการศึกษาที่ทำการประเมิน
๓. อัตราส่วนผู้เรียนทั้งหมดของสถานศึกษาต่อข้าราชการครู พนักงานราชการครู ครูอัตราจ้างที่สถานศึกษาทำสัญญาจ้างต่อเนื่องไม่น้อยกว่า ๑ ภาคเรียนทั้งหมดของสถานศึกษาในปีการศึกษาที่ทำการประเมิน เทียบกับระดับคุณภาพ

ระดับคุณภาพ

นำค่าร้อยละจากผลการประเมินเทียบกับระดับคุณภาพ

ผลการประเมิน	ค่าคะแนน	ระดับคุณภาพ
น้อยกว่าหรือเท่ากับ ๓๐ : ๑	๕	ดีเยี่ยม
๓๐.๐๑ - ๓๕.๐๐ : ๑	๔	ดีมาก
๓๕.๐๑ - ๔๐.๐๐ : ๑	๓	ดี
๔๐.๐๑ - ๔๕.๐๐ : ๑	๒	พอใช้
มากกว่า ๔๕.๐๐ : ๑	๑	ต้องปรับปรุง

▶ **ตัวบ่งชี้ที่ ๒.๒** ร้อยละของจำนวนผู้เรียนอาชีวศึกษาทวิภาคีเทียบกับจำนวนผู้เรียนทั้งหมดของสถานศึกษา

คำอธิบาย

จำนวนผู้เรียนอาชีวศึกษาระบบทวิภาคีเทียบกับจำนวนผู้เรียนทั้งหมดที่สถานศึกษาจัดการเรียนการสอน ทั้งในระดับประกาศนียบัตรวิชาชีพ (ปวช.) และประกาศนียบัตรวิชาชีพชั้นสูง (ปวส.) ทั้งนี้ ไม่นับรวมผู้เรียนหลักสูตร อาชีวศึกษาและมัธยมศึกษาตอนปลาย(ทวิศึกษา) และเทียบโอนความรู้และประสบการณ์

การคำนวณ

$$\text{ร้อยละ} = \frac{\text{จำนวนผู้เรียนอาชีวศึกษาระบบทวิภาคี}}{\text{จำนวนผู้เรียนทั้งหมดของสถานศึกษาที่จัดการเรียนการสอนทั้งในระดับประกาศนียบัตรวิชาชีพ (ปวช.) และประกาศนียบัตรวิชาชีพชั้นสูง (ปวส.)}} \times 100$$

ประเด็นการประเมิน

ประเมินจากร้อยละของจำนวนผู้เรียนอาชีวศึกษาทวิภาคีเทียบกับจำนวนผู้เรียนทั้งหมด ที่สถานศึกษาจัดการเรียนการสอนทั้งในระดับประกาศนียบัตรวิชาชีพ (ปวช.) และประกาศนียบัตรวิชาชีพชั้นสูง (ปวส.) ในปีการศึกษาที่ทำการประเมิน

ข้อมูลในการประเมิน

๑. จำนวนผู้เรียนอาชีวศึกษาทวิภาคีทั้งหมดที่สถานศึกษาจัดการเรียนการสอน ทั้งในระดับประกาศนียบัตรวิชาชีพ (ปวช.) และประกาศนียบัตรวิชาชีพชั้นสูง (ปวส.) ในปีการศึกษาที่ทำการประเมิน
๒. จำนวนผู้เรียนทั้งหมดที่สถานศึกษาจัดการเรียนการสอนทั้งในระดับประกาศนียบัตรวิชาชีพ (ปวช.) และประกาศนียบัตรวิชาชีพชั้นสูง (ปวส.) ในปีการศึกษาที่ทำการประเมิน
๓. ร้อยละของผู้เรียนอาชีวศึกษาทวิภาคีเทียบกับระดับคุณภาพ

ระดับคุณภาพ

นำค่าร้อยละจากผลการประเมินเทียบกับระดับคุณภาพ

ผลการประเมิน	ค่าคะแนน	ระดับคุณภาพ
ตั้งแต่ร้อยละ ๒๐.๐๐ ขึ้นไป	๕	ดีเยี่ยม
ร้อยละ ๑๕.๐๐ - ๑๙.๙๙	๔	ดีมาก
ร้อยละ ๑๐.๐๐ - ๑๔.๙๙	๓	ดี
ร้อยละ ๕.๐๐ - ๙.๙๙	๒	พอใช้
น้อยกว่าร้อยละ ๕.๐๐	๑	ต้องปรับปรุง

▶▶ ตัวบ่งชี้ที่ ๒.๓ คุณภาพการจัดการเรียนการสอนรายวิชา

คำอธิบาย

สถานศึกษาส่งเสริม สนับสนุน กำกับดูแลให้ครูทุกคนจัดทำแผนการจัดการเรียนรู้สมบูรณ์ ครบถ้วนทุกรายวิชา ประกอบด้วย กระบวนการจัดการเรียนรู้ สื่อ แหล่งเรียนรู้ การวัดผลและประเมินผลที่หลากหลาย การบันทึกหลังการสอน และการสร้างนวัตกรรมในการแก้ไขปัญหาการจัดการเรียนการสอน หรือโดยใช้การวิจัยในชั้นเรียน

การคำนวณ

$$\text{ร้อยละ} = \frac{\text{จำนวนครูที่จัดการเรียนรู้อย่างมีคุณภาพทุกรายวิชา}}{\text{จำนวนครูทั้งหมด}} \times ๑๐๐$$

ประเด็นการประเมิน

๑. จำนวนครูที่มีแผนการจัดการเรียนรู้สมบูรณ์ ครบถ้วนทุกรายวิชา
๒. จำนวนครูที่ใช้สื่อ แหล่งเรียนรู้ในการจัดการเรียนการสอนที่เหมาะสมกับหน่วยการเรียนรู้
๓. จำนวนครูที่จัดการเรียนการสอนตามแผนการจัดการเรียนรู้ และมีบันทึกหลังการสอน
๔. จำนวนครูที่ใช้วิธีการวัดและประเมินผลที่หลากหลาย และประเมินผลตามสภาพจริง
๕. จำนวนครูที่ใช้นวัตกรรมในการแก้ไขปัญหาการจัดการเรียนการสอน หรือโดยใช้การวิจัยในชั้นเรียน

ข้อมูลในการประเมิน

๑. จำนวนครูผู้สอน
๒. จำนวนรายวิชา
๓. จำนวนแผนการจัดการเรียนรู้รายวิชาที่ผ่านการอนุมัติของสถานศึกษา
๔. จำนวนสื่อ แหล่งเรียนรู้
๕. จำนวนงานวิจัยในชั้นเรียน
๖. เครื่องมือการวัดผลประเมินผล
๗. ร้อยละของครูที่ดำเนินการครบถ้วนเทียบกับระดับคุณภาพ

ระดับคุณภาพ

นำค่าร้อยละจากผลการประเมินเทียบกับระดับคุณภาพ

ผลการประเมิน	ค่าคะแนน	ระดับคุณภาพ
ร้อยละ ๑๐๐	๕	ดีเยี่ยม
ร้อยละ ๙๐ - ๙๙.๙๙	๔	ดีมาก
ร้อยละ ๘๐ - ๘๙.๙๙	๓	ดี
ร้อยละ ๗๐ - ๗๙.๙๙	๒	พอใช้
น้อยกว่าร้อยละ ๗๐	๑	ต้องปรับปรุง

ด้านที่ ๓ ผลการจัดการศึกษาและความดีเด่นของสถานศึกษา

(The Results of Educational Management and School Excellence)

คือ ผลที่เกิดจากการบริหารจัดการศึกษาและการจัดการเรียนการสอนทั้งในเชิงปริมาณและคุณภาพ โดยพิจารณาตัวบ่งชี้ จำนวน ๙ ตัวบ่งชี้ ดังนี้

▶▶ ตัวบ่งชี้ที่ ๓.๑ อัตราส่วนของผู้สมัครเรียนต่อจำนวนผู้เรียนตามแผนการรับของสถานศึกษา

คำอธิบาย

จำนวนผู้สมัครเข้าเรียนในระดับประกาศนียบัตรวิชาชีพ (ปวช.) และระดับประกาศนียบัตรวิชาชีพชั้นสูง (ปวส.) ทั้งหมดของสถานศึกษาต่อจำนวนผู้เรียนตามแผนการรับของสถานศึกษาในระดับประกาศนียบัตรวิชาชีพ (ปวช.) และระดับประกาศนียบัตรวิชาชีพชั้นสูง (ปวส.) ในปีการศึกษาที่ประเมิน

การคำนวณ

$$\text{อัตราส่วน} = \frac{\text{จำนวนผู้สมัครเข้าเรียนในระดับ ปวช. และ ปวส. ทั้งหมดของสถานศึกษา}}{\text{จำนวนผู้เรียนตามแผนการรับของสถานศึกษาในระดับ ปวช. และ ปวส.}}$$

ประเด็นการประเมิน

ประเมินจากอัตราส่วนของผู้สมัครเข้าเรียนในระดับประกาศนียบัตรวิชาชีพ (ปวช.) และระดับประกาศนียบัตรวิชาชีพชั้นสูง (ปวส.) ทั้งหมดของสถานศึกษา ต่อจำนวนผู้เรียนตามแผนการรับของสถานศึกษาในระดับประกาศนียบัตรวิชาชีพ (ปวช.) และระดับประกาศนียบัตรวิชาชีพชั้นสูง (ปวส.) ในปีการศึกษาที่ทำการประเมิน

ข้อมูลในการประเมิน

๑. จำนวนผู้สมัครเข้าเรียนในระดับประกาศนียบัตรวิชาชีพ (ปวช.) และระดับประกาศนียบัตรวิชาชีพชั้นสูง (ปวส.) ทั้งหมดของสถานศึกษา ในปีการศึกษาที่ทำการประเมิน

๒. จำนวนผู้เรียนตามแผนการรับของสถานศึกษาในระดับประกาศนียบัตรวิชาชีพ (ปวช.) และระดับประกาศนียบัตรวิชาชีพชั้นสูง (ปวส.) ในปีการศึกษาที่ประเมิน

๓. อัตราส่วนผู้สมัครเข้าเรียนในระดับประกาศนียบัตรวิชาชีพ (ปวช.) และระดับประกาศนียบัตรวิชาชีพชั้นสูง (ปวส.) ต่อจำนวนผู้เรียนตามแผนการรับของสถานศึกษาในระดับประกาศนียบัตรวิชาชีพ (ปวช.) และระดับประกาศนียบัตรวิชาชีพชั้นสูง (ปวส.) ในปีการศึกษาที่ประเมิน เทียบกับระดับคุณภาพ

ระดับคุณภาพ

นำอัตราส่วนจากผลการประเมินเทียบกับระดับคุณภาพ

ผลการประเมิน	ค่าคะแนน	ระดับคุณภาพ
ตั้งแต่ ๒.๐๐ : ๑ ขึ้นไป	๕	ดีเยี่ยม
๑.๐๑ - ๑.๙๙ : ๑	๔	ดีมาก
๑ : ๑	๓	ดี
๐.๕๐ - ๐.๙๙ : ๑	๒	พอใช้
น้อยกว่า ๐.๕๐ : ๑	๑	ต้องปรับปรุง

▶▶ ตัวบ่งชี้ที่ ๓.๒ ร้อยละของผู้เรียนที่ผ่านการประเมินมาตรฐานวิชาชีพ

คำอธิบาย

จำนวนผู้เรียนในระดับประกาศนียบัตรวิชาชีพ (ปวช.) ชั้นปีที่ ๓ และผู้เรียนในระดับประกาศนียบัตรวิชาชีพชั้นสูง (ปวส.) ชั้นปีที่ ๒ ที่ผ่านการประเมินมาตรฐานวิชาชีพในครั้งแรก เทียบกับจำนวนผู้เรียนที่เข้ารับการประเมินตามระเบียบกระทรวงศึกษาธิการว่าด้วยการจัดการศึกษาและการประเมินผลการเรียนตามหลักสูตร

การคำนวณ

$$\text{ร้อยละ} = \frac{\text{จำนวนผู้เรียน (ระดับ ปวช.๓ และ ระดับ ปวส.๒) ที่ผ่านการประเมินมาตรฐานวิชาชีพในครั้งแรก}}{\text{จำนวนผู้เรียนที่เข้ารับการประเมินตามระเบียบกระทรวงศึกษาธิการว่าด้วยการจัดการศึกษาและการประเมินผลการเรียนตามหลักสูตร}} \times 100$$

ประเด็นการประเมิน

ประเมินจากร้อยละของผู้เรียนในระดับประกาศนียบัตรวิชาชีพ (ปวช.) ชั้นปีที่ ๓ และผู้เรียนในระดับประกาศนียบัตรวิชาชีพชั้นสูง (ปวส.) ชั้นปีที่ ๒ ที่ผ่านการประเมินมาตรฐานวิชาชีพในครั้งแรก

ข้อมูลในการประเมิน

1. จำนวนผู้เรียนในระดับประกาศนียบัตรวิชาชีพ (ปวช.) ชั้นปีที่ ๓ และผู้เรียนในระดับประกาศนียบัตรวิชาชีพชั้นสูง (ปวส.) ชั้นปีที่ ๒ ที่ผ่านการประเมินมาตรฐานวิชาชีพในครั้งแรก
2. จำนวนผู้เรียนทั้งหมดของสถานศึกษาที่เข้ารับการประเมินตามระเบียบกระทรวงศึกษาธิการ ว่าด้วยการจัดการศึกษาและการประเมินผลการเรียนในปีการศึกษาที่ทำการประเมิน
3. ร้อยละของจำนวนผู้เรียนในระดับประกาศนียบัตรวิชาชีพ (ปวช.) ชั้นปีที่ ๓ และผู้เรียนในระดับประกาศนียบัตรวิชาชีพชั้นสูง (ปวส.) ชั้นปีที่ ๒ ที่ผ่านการประเมินมาตรฐานวิชาชีพในครั้งแรก เทียบกับระดับคุณภาพ

ระดับคุณภาพ

นำค่าร้อยละจากผลการประเมินเทียบกับระดับคุณภาพ

ผลการประเมิน	ค่าคะแนน	ระดับคุณภาพ
ร้อยละ ๑๐๐	๕	ดีเยี่ยม
ร้อยละ ๙๐ - ๙๙.๙๙	๔	ดีมาก
ร้อยละ ๘๐ - ๘๙.๙๙	๓	ดี
ร้อยละ ๗๐ - ๗๙.๙๙	๒	พอใช้
น้อยกว่าร้อยละ ๗๐	๑	ต้องปรับปรุง

▶▶ **ตัวบ่งชี้ที่ ๓.๓** ร้อยละของผู้สำเร็จการศึกษา มีงานทำ ประกอบอาชีพอิสระ หรือศึกษาต่อภายใน ๑ ปี

คำอธิบาย

ผู้สำเร็จการศึกษาหลักสูตรประกาศนียบัตรวิชาชีพ (ปวช.) และหลักสูตรประกาศนียบัตรวิชาชีพชั้นสูง (ปวส.) ทั้งหมดของปีการศึกษาที่ผ่านมา มีงานทำในสถานประกอบการ หน่วยงานภาครัฐ และเอกชน ประกอบอาชีพอิสระ หรือศึกษาต่อภายใน ๑ ปี ทั้งนี้ไม่นับรวมหลักสูตรเทียบโอนความรู้และประสบการณ์

การคำนวณ

$$\text{ร้อยละ} = \frac{\text{จำนวนผู้สำเร็จการศึกษาหลักสูตรระดับ ปวช. และ ปวส. ในปีการศึกษาที่ผ่านมา มีงานทำ ประกอบอาชีพอิสระ หรือศึกษาต่อภายใน ๑ ปี}}{\text{จำนวนผู้สำเร็จการศึกษาหลักสูตร ปวช. และ ปวส. ทั้งหมด}} \times 100$$

ประเด็นการประเมิน

ประเมินจากร้อยละของผู้สำเร็จการศึกษาหลักสูตรประกาศนียบัตรวิชาชีพ (ปวช.) และหลักสูตรประกาศนียบัตรวิชาชีพชั้นสูง (ปวส.) มีงานทำในสถานประกอบการ หน่วยงานภาครัฐ และเอกชน ประกอบอาชีพอิสระ หรือศึกษาต่อภายใน ๑ ปี กับจำนวนผู้สำเร็จการศึกษาทั้งหมดของปีการศึกษาที่ผ่านมา ทั้งนี้ไม่นับรวมหลักสูตรเทียบโอนความรู้และประสบการณ์

ข้อมูลในการประเมิน

- จำนวนผู้สำเร็จการศึกษาหลักสูตรประกาศนียบัตรวิชาชีพ (ปวช.) และหลักสูตรประกาศนียบัตรวิชาชีพชั้นสูง (ปวส.) ในปีการศึกษาที่ผ่านมา
- จำนวนผู้สำเร็จการศึกษาหลักสูตรประกาศนียบัตรวิชาชีพ (ปวช.) และหลักสูตรประกาศนียบัตรวิชาชีพชั้นสูง (ปวส.) ในปีการศึกษาที่ผ่านมา มีงานทำในสถานประกอบการ หน่วยงานภาครัฐ และเอกชน ประกอบอาชีพอิสระ หรือศึกษาต่อภายใน ๑ ปี
- ร้อยละของผู้สำเร็จการศึกษาหลักสูตรประกาศนียบัตรวิชาชีพ (ปวช.) และหลักสูตรประกาศนียบัตรวิชาชีพชั้นสูง (ปวส.) มีงานทำในสถานประกอบการ หน่วยงานภาครัฐ และเอกชน ประกอบอาชีพอิสระ หรือศึกษาต่อภายใน ๑ ปี ทั้งนี้ไม่นับรวมหลักสูตรเทียบโอนความรู้และประสบการณ์ เทียบกับระดับคุณภาพ

ระดับคุณภาพ

นำค่าร้อยละจากผลการประเมินเทียบกับระดับคุณภาพ

ผลการประเมิน	ค่าคะแนน	ระดับคุณภาพ
ร้อยละ ๑๐๐	๕	ดีเยี่ยม
ร้อยละ ๙๐ - ๙๙.๙๙	๔	ดีมาก
ร้อยละ ๘๐ - ๘๙.๙๙	๓	ดี
ร้อยละ ๗๐ - ๗๙.๙๙	๒	พอใช้
น้อยกว่าร้อยละ ๗๐	๑	ต้องปรับปรุง

▶▶ ตัวอย่างที่ ๓.๔ จำนวนผลงานสิ่งประดิษฐ์ นวัตกรรม งานสร้างสรรค์ หรืองานวิจัยของผู้เรียนที่ได้รับรางวัล ระดับจังหวัด ระดับภาค ระดับชาติ หรือระดับนานาชาติ

คำอธิบาย

ผู้เรียนได้รับรางวัลจากการประกวดสิ่งประดิษฐ์ นวัตกรรม งานสร้างสรรค์ หรืองานวิจัยในระดับจังหวัด ระดับภาค ระดับชาติหรือระดับนานาชาติ ในปีการศึกษาที่ทำการประเมิน

ประเด็นการประเมิน

๑. ผู้เรียนได้รับรางวัลจากการประกวดสิ่งประดิษฐ์ นวัตกรรม งานสร้างสรรค์ หรืองานวิจัยระดับนานาชาติ ๑ รางวัลหรือรางวัลระดับชาติ ๒ รางวัลขึ้นไป
๒. ผู้เรียนได้รับรางวัลจากการประกวดสิ่งประดิษฐ์ นวัตกรรม งานสร้างสรรค์ หรืองานวิจัยระดับชาติ ๑ รางวัลหรือได้รับรางวัลระดับภาค ๓ รางวัลขึ้นไป
๓. ผู้เรียนได้รับรางวัลจากการประกวดสิ่งประดิษฐ์ นวัตกรรม งานสร้างสรรค์ หรืองานวิจัยระดับภาค ๒ รางวัล
๔. ผู้เรียนได้รับรางวัลจากการประกวดสิ่งประดิษฐ์ นวัตกรรม งานสร้างสรรค์ หรืองานวิจัยระดับภาค ๑ รางวัลหรือได้รับรางวัลระดับจังหวัด ๓ รางวัลขึ้นไป
๕. ผู้เรียนได้รับรางวัลจากการประกวดสิ่งประดิษฐ์ นวัตกรรม งานสร้างสรรค์ หรืองานวิจัยในระดับจังหวัด

หมายเหตุ : รางวัลหมายถึง รางวัลชนะเลิศ รองชนะเลิศ หรือรางวัลอื่นๆ โดยไม่นับรางวัลชมเชย

ข้อมูลในการประเมิน

ชื่อรางวัล ปีที่ได้รับรางวัล และหน่วยงานที่มอบรางวัล เทียบกับระดับคุณภาพ

ระดับคุณภาพ

นำจำนวนรางวัลจากผลการประเมินเทียบกับระดับคุณภาพ

ผลการประเมิน	ค่าคะแนน	ระดับคุณภาพ
มีผลตามประเด็นการประเมิน ข้อ ๑	๕	ดีเยี่ยม
มีผลตามประเด็นการประเมิน ข้อ ๒	๔	ดีมาก
มีผลตามประเด็นการประเมิน ข้อ ๓	๓	ดี
มีผลตามประเด็นการประเมิน ข้อ ๔	๒	พอใช้
มีผลตามประเด็นการประเมิน ข้อ ๕	๑	ต้องปรับปรุง

▶▶ **ตัวบ่งชี้ที่ ๓.๕** จำนวนรางวัลจากการแข่งขันทักษะวิชาชีพระดับจังหวัด ระดับภาค และระดับชาติ หรือระดับนานาชาติ

คำอธิบาย

ผู้เรียนได้รับรางวัลจากการแข่งขันทักษะวิชาชีพระดับจังหวัด ระดับภาค และระดับชาติหรือระดับนานาชาติ โดยไม่นับการแข่งขันทักษะวิชาชีพหลักสูตรวิชาชีพระยะสั้น ในปีการศึกษาที่ประเมิน

ประเด็นการประเมิน

๑. ผู้เรียนได้รับรางวัลจากการแข่งขันทักษะวิชาชีพในระดับชาติ ๒ รางวัลหรือรางวัลระดับนานาชาติ ๑ รางวัลขึ้นไป
๒. ผู้เรียนได้รับรางวัลจากการแข่งขันทักษะวิชาชีพในระดับชาติจำนวน ๑ รางวัลหรือระดับภาค ๓ รางวัลขึ้นไป
๓. ผู้เรียนได้รับรางวัลจากการแข่งขันทักษะวิชาชีพในระดับภาค ๒ รางวัล หรือระดับจังหวัด ๕ รางวัลขึ้นไป
๔. ผู้เรียนได้รับรางวัลจากการแข่งขันทักษะวิชาชีพในระดับภาค ๑ รางวัล หรือระดับจังหวัด ๔ รางวัลขึ้นไป
๕. ผู้เรียนได้รับรางวัลจากการแข่งขันทักษะวิชาชีพในระดับจังหวัดน้อยกว่า ๔ รางวัล

หมายเหตุ : รางวัลหมายถึง รางวัลชนะเลิศ รองชนะเลิศ หรือรางวัลอื่น ๆ โดยไม่นับรางวัลชมเชย

ข้อมูลในการประเมิน

ชื่อรางวัล ปีที่ได้รับรางวัล และหน่วยงานที่มอบรางวัล

ระดับคุณภาพ

นำจำนวนรางวัลจากผลการประเมินเทียบกับระดับคุณภาพ

ผลการประเมิน	ค่าคะแนน	ระดับคุณภาพ
มีผลตามประเด็นการประเมิน ข้อ ๑	๕	ดีเยี่ยม
มีผลตามประเด็นการประเมิน ข้อ ๒	๔	ดีมาก
มีผลตามประเด็นการประเมิน ข้อ ๓	๓	ดี
มีผลตามประเด็นการประเมิน ข้อ ๔	๒	พอใช้
มีผลตามประเด็นการประเมิน ข้อ ๕	๑	ต้องปรับปรุง

▶▶ ตัวบ่งชี้ที่ ๓.๖ จำนวนศิษย์เก่าที่ประสบความสำเร็จในการประกอบอาชีพได้รับรางวัลหรือเชิดชูเกียรติ จากหน่วยงานหรือองค์กรในระดับจังหวัด ระดับภาค ระดับชาติ หรือระดับนานาชาติ

คำอธิบาย

ศิษย์เก่าประสบความสำเร็จในการประกอบอาชีพได้รับรางวัล หรือเชิดชูเกียรติจากหน่วยงานหรือองค์กรในระดับ จังหวัด ระดับภาค ระดับชาติหรือระดับนานาชาติ ในระยะเวลา ๕ ปีย้อนหลัง

ประเด็นการประเมิน

๑. ศิษย์เก่าที่ประสบความสำเร็จในการประกอบอาชีพ ได้รับรางวัลหรือเชิดชูเกียรติ ในระดับชาติ จำนวน ๒ คน หรือระดับนานาชาติ จำนวน ๑ คนขึ้นไป

๒. ศิษย์เก่าประสบความสำเร็จในการประกอบอาชีพ ได้รับรางวัลหรือเชิดชูเกียรติ ในระดับชาติ จำนวน ๑ คน หรือระดับภาค จำนวน ๒ คนขึ้นไป

๓. ศิษย์เก่าประสบความสำเร็จในการประกอบอาชีพ ได้รับรางวัลหรือเชิดชูเกียรติ ในระดับภาค จำนวน ๑ คน หรือระดับจังหวัด จำนวน ๒ คนขึ้นไป

๔. ศิษย์เก่าประสบความสำเร็จในการประกอบอาชีพ ได้รับรางวัลหรือเชิดชูเกียรติ ในระดับจังหวัด จำนวน ๑ คน ขึ้นไป

๕. ศิษย์เก่าประสบความสำเร็จในการประกอบอาชีพ ได้รับรางวัลหรือเชิดชูเกียรติต่ำกว่าระดับจังหวัด

ข้อมูลในการประเมิน

ชื่อศิษย์เก่า รางวัลที่ได้รับ หน่วยงานหรือองค์กรที่มอบรางวัลหรือเชิดชูเกียรติ

ระดับคุณภาพ

นำจำนวนรางวัลจากผลการประเมินเทียบกับระดับคุณภาพ

ผลการประเมิน	ค่าคะแนน	ระดับคุณภาพ
มีผลตามประเด็นการประเมิน ข้อ ๑	๕	ดีเยี่ยม
มีผลตามประเด็นการประเมิน ข้อ ๒	๔	ดีมาก
มีผลตามประเด็นการประเมิน ข้อ ๓	๓	ดี
มีผลตามประเด็นการประเมิน ข้อ ๔	๒	พอใช้
มีผลตามประเด็นการประเมิน ข้อ ๕	๑	ต้องปรับปรุง

▶ ตัวบ่งชี้ที่ ๓.๗ จำนวนผลงานสิ่งประดิษฐ์ นวัตกรรม งานสร้างสรรค์ หรืองานวิจัยของครูที่ได้รับรางวัล ระดับจังหวัด ระดับภาค ระดับชาติ หรือระดับนานาชาติ

คำอธิบาย

ครูได้รับรางวัลจากการประกวดสิ่งประดิษฐ์ นวัตกรรม งานสร้างสรรค์ หรืองานวิจัยในระดับจังหวัด ระดับภาค ระดับชาติหรือระดับนานาชาติ ในปีการศึกษาที่ทำการประเมิน

ประเด็นการประเมิน

๑. ครูได้รับรางวัลจากการประกวดสิ่งประดิษฐ์ นวัตกรรม งานสร้างสรรค์ หรืองานวิจัยระดับนานาชาติ ๑ รางวัล หรือรางวัลระดับชาติ ๒ รางวัลขึ้นไป

๒. ครูได้รับรางวัลจากการประกวดสิ่งประดิษฐ์ นวัตกรรม งานสร้างสรรค์ หรืองานวิจัยระดับชาติ ๑ รางวัล หรือได้รับรางวัลระดับภาค ๓ รางวัลขึ้นไป

๓. ครูได้รับรางวัลจากการประกวดสิ่งประดิษฐ์ นวัตกรรม งานสร้างสรรค์ หรืองานวิจัยระดับภาค ๒ รางวัล

๔. ครูได้รับรางวัลจากการประกวดสิ่งประดิษฐ์ นวัตกรรม งานสร้างสรรค์ หรืองานวิจัยระดับภาค ๑ รางวัล หรือได้รับรางวัลระดับจังหวัด ๓ รางวัลขึ้นไป

๕. ครูได้รับรางวัลจากการประกวดสิ่งประดิษฐ์ นวัตกรรม งานสร้างสรรค์ หรืองานวิจัยในระดับจังหวัด

หมายเหตุ : รางวัลหมายถึง รางวัลชนะเลิศ รองชนะเลิศ หรือรางวัลอื่นๆ โดยไม่นับรางวัลชมเชย

ข้อมูลในการประเมิน

ชื่อรางวัล ปีที่ได้รับรางวัล และหน่วยงานที่มอบรางวัล เทียบกับระดับคุณภาพ

ระดับคุณภาพ

นำจำนวนรางวัลจากผลการประเมินเทียบกับระดับคุณภาพ

ผลการประเมิน	ค่าคะแนน	ระดับคุณภาพ
มีผลตามประเด็นการประเมิน ข้อ ๑	๕	ดีเยี่ยม
มีผลตามประเด็นการประเมิน ข้อ ๒	๔	ดีมาก
มีผลตามประเด็นการประเมิน ข้อ ๓	๓	ดี
มีผลตามประเด็นการประเมิน ข้อ ๔	๒	พอใช้
มีผลตามประเด็นการประเมิน ข้อ ๕	๑	ต้องปรับปรุง

▶▶ ตัวบ่งชี้ที่ ๓.๘ ระดับคุณภาพผลการประเมินคุณภาพภายในการอาชีวศึกษาโดยหน่วยงานต้นสังกัด

คำอธิบาย

ผลการประเมินคุณภาพภายในการอาชีวศึกษาโดยหน่วยงานต้นสังกัดครั้งสุดท้าย ในแต่ละมาตรฐานทุกตัวบ่งชี้

ประเด็นการประเมิน

๑. ผลการประเมินคุณภาพภายในการอาชีวศึกษาโดยหน่วยงานต้นสังกัด ได้รับคะแนนจากการประเมิน ๔.๕๑ - ๕.๐๐ อยู่ในระดับดีมาก
๒. ผลการประเมินคุณภาพภายในการอาชีวศึกษาโดยหน่วยงานต้นสังกัด ได้รับคะแนนจากการประเมิน ๔.๐๑ - ๔.๕๐ อยู่ในระดับดี
๓. ผลการประเมินคุณภาพภายในการอาชีวศึกษาโดยหน่วยงานต้นสังกัด ได้รับคะแนนจากการประเมิน ๓.๕๑ - ๔.๐๐ อยู่ในระดับพอใช้
๔. ผลการประเมินคุณภาพภายในการอาชีวศึกษาโดยหน่วยงานต้นสังกัด ได้รับคะแนนจากการประเมิน ๓.๐๑ - ๓.๕๐ อยู่ในระดับต้องปรับปรุง
๕. ผลการประเมินคุณภาพภายในการอาชีวศึกษาโดยหน่วยงานต้นสังกัด ได้รับคะแนนจากการประเมิน ๒.๕๑ - ๓.๐๐ อยู่ในระดับต้องปรับปรุงเร่งด่วน

ข้อมูลในการประเมิน

คะแนนเฉลี่ยผลการประเมินคุณภาพภายในการอาชีวศึกษาโดยหน่วยงานต้นสังกัด ในแต่ละมาตรฐานทุกตัวบ่งชี้

ระดับคุณภาพ

นำผลคะแนนเฉลี่ยจากการประเมินคุณภาพภายในการอาชีวศึกษาเทียบกับระดับคุณภาพ

ผลการประเมิน	ค่าคะแนน	ระดับคุณภาพ
๔.๕๑ - ๕.๐๐	๕	ดีมาก
๔.๐๑ - ๔.๕๐	๔	ดี
๓.๕๑ - ๔.๐๐	๓	พอใช้
๓.๐๑ - ๓.๕๐	๒	ต้องปรับปรุง
๒.๕๑ - ๓.๐๐	๑	ต้องปรับปรุงเร่งด่วน

▶▶ **ตัวบ่งชี้ที่ ๓.๔ ระดับความพึงพอใจของสถานประกอบการ หรือผู้รับบริการที่มีต่อคุณภาพผู้สำเร็จการศึกษา**

คำอธิบาย

ผลการประเมินความพึงพอใจของสถานประกอบการ หรือผู้รับบริการที่มีต่อคุณภาพของผู้สำเร็จการศึกษา
จำนวน ๓ ด้าน คือ

๑. ด้านคุณลักษณะที่พึงประสงค์ ได้แก่ คุณธรรม จริยธรรม จรรยาบรรณวิชาชีพ พฤติกรรมลักษณะนิสัย และทักษะทางปัญญา

๒. ด้านสมรรถนะหลักและสมรรถนะทั่วไป ได้แก่ ความรู้และทักษะการสื่อสาร การใช้เทคโนโลยีสารสนเทศ การพัฒนาการเรียนรู้และการปฏิบัติงาน การทำงานร่วมกับผู้อื่น การใช้กระบวนการทางวิทยาศาสตร์ การประยุกต์ใช้ตัวเลข การจัดการและการพัฒนางาน

๓. ด้านสมรรถนะวิชาชีพ ได้แก่ ความสามารถในการประยุกต์ใช้ความรู้ทักษะในสาขาวิชาชีพสู่การปฏิบัติงานจริง รวมทั้งประยุกต์สู่อาชีพ

สถานประกอบการ หมายถึง สถานประกอบการและหน่วยงานทั้งภาครัฐและภาคเอกชนที่รับผู้สำเร็จการศึกษาเข้าทำงาน

ผู้รับบริการ หมายถึง บุคคลที่ได้รับบริการจากการประกอบอาชีพอิสระของผู้สำเร็จการศึกษา

ประเด็นการประเมิน

๑. ผลการประเมินความพึงพอใจของสถานประกอบการ หรือผู้รับบริการที่มีต่อคุณภาพของผู้สำเร็จการศึกษา ในภาพรวมของสถานศึกษาอยู่ในระดับมากที่สุด

๒. ผลการประเมินความพึงพอใจของสถานประกอบการ หรือผู้รับบริการที่มีต่อคุณภาพของผู้สำเร็จการศึกษา ในภาพรวมของสถานศึกษาอยู่ในระดับมาก

๓. ผลการประเมินความพึงพอใจของสถานประกอบการ หรือผู้รับบริการที่มีต่อคุณภาพของผู้สำเร็จการศึกษา ในภาพรวมของสถานศึกษา อยู่ในระดับปานกลาง

๔. ผลการประเมินความพึงพอใจของสถานประกอบการ หรือผู้รับบริการที่มีต่อคุณภาพของผู้สำเร็จการศึกษา ในภาพรวมของสถานศึกษา อยู่ในระดับน้อย

๕. ผลการประเมินความพึงพอใจของสถานประกอบการ หรือผู้รับบริการที่มีต่อคุณภาพของผู้สำเร็จการศึกษา ในภาพรวมของสถานศึกษา อยู่ในระดับน้อยที่สุด

ข้อมูลในการประเมิน

ผลการประเมินระดับความพึงพอใจของสถานประกอบการ หรือผู้รับบริการที่มีต่อคุณภาพของผู้สำเร็จการศึกษา

ระดับคุณภาพ

นำผลการประเมินระดับความพึงพอใจเทียบกับระดับคุณภาพ

ผลการประเมิน	ค่าคะแนน	ระดับคุณภาพ
มีผลตามประเด็นการประเมิน ข้อ ๑	๕	ดีเยี่ยม
มีผลตามประเด็นการประเมิน ข้อ ๒	๔	ดีมาก
มีผลตามประเด็นการประเมิน ข้อ ๓	๓	ดี
มีผลตามประเด็นการประเมิน ข้อ ๔	๒	พอใช้
มีผลตามประเด็นการประเมิน ข้อ ๕	๑	ต้องปรับปรุง

การจัดทำรายงานผลการประเมินคุณภาพ การจัดการศึกษาเพื่อจัดระดับคุณภาพสถานศึกษา อาชีวศึกษา

สำนักติดตามและประเมินผลการอาชีวศึกษาดำเนินการติดตาม ตรวจสอบข้อมูลจากรายงานข้อมูลผ่านระบบออนไลน์ของสถานศึกษา มาประมวลผลเพื่อจัดระดับคุณภาพของสถานศึกษาอาชีวศึกษา และจัดทำรายงานผลการประเมินคุณภาพการจัดการศึกษาของสถานศึกษา นำเสนอต่อสำนักงานคณะกรรมการการอาชีวศึกษา โดยจำแนกดังนี้

๑. รายงานผลการประเมินคุณภาพการจัดการศึกษาเพื่อจัดระดับคุณภาพสถานศึกษาอาชีวศึกษา ภาพรวมของสำนักงานคณะกรรมการการอาชีวศึกษา

๒. รายงานผลการประเมินคุณภาพการจัดการศึกษาเพื่อจัดระดับคุณภาพสถานศึกษาอาชีวศึกษา ภาพรวมของแต่ละภาค

๓. รายงานผลการประเมินคุณภาพการจัดการศึกษาเพื่อจัดระดับคุณภาพสถานศึกษาอาชีวศึกษา ภาพรวมของแต่ละจังหวัด

๔. รายงานผลการประเมินคุณภาพการจัดการศึกษาเพื่อจัดระดับคุณภาพสถานศึกษาอาชีวศึกษา ภาพรวมของสถานศึกษาและจำแนกเป็นรายด้าน

๕. รายงานผลการประเมินคุณภาพการจัดการศึกษาเพื่อจัดระดับคุณภาพสถานศึกษาอาชีวศึกษา ภาพรวมของแต่ละด้านและจำแนกตามตัวบ่งชี้

โดยในการเขียนรายงานผลการประเมินคุณภาพการจัดการศึกษาเพื่อจัดระดับคุณภาพสถานศึกษาอาชีวศึกษา ได้กำหนดรูปแบบ และรายละเอียดผลการประเมิน ดังต่อไปนี้

เกณฑ์การประเมินคุณภาพสถานศึกษาเพื่อจัดระดับสถานศึกษาอาชีวศึกษา

การประเมินคุณภาพสถานศึกษาเพื่อจัดระดับสถานศึกษาอาชีวศึกษาตามกรอบแนวคิดการบริหารจัดการคุณภาพสถานศึกษาเชิงระบบ ๓ ด้าน ประกอบด้วยด้านปัจจัยนำเข้า (Input) ด้านกระบวนการ (Process) ด้านผลผลิต (Output) ผลลัพธ์ (Outcome) และผลกระทบ (Impact) ซึ่งส่งผลต่อคุณภาพสถานศึกษาอาชีวศึกษา ในด้านคุณภาพการบริหารจัดการสถานศึกษา (Management) คุณภาพการจัดการเรียนการสอน (Instructional Management) และคุณภาพผลการจัดการศึกษาและความดีเด่นของสถานศึกษา (The Results of Educational Management and School Excellence) จำนวน ๑๖ ตัวบ่งชี้ รายละเอียดตามเกณฑ์การประเมินคุณภาพการจัดการศึกษาเพื่อจัดระดับคุณภาพสถานศึกษาอาชีวศึกษา ดังนี้

๑. ด้านการบริหารจัดการสถานศึกษา (Management) หมายถึง การใช้ทรัพยากรทางการศึกษาเพื่อพัฒนาคุณภาพการจัดการศึกษาของสถานศึกษา ประกอบด้วย ๔ ตัวบ่งชี้ ดังต่อไปนี้

๑.๑ ร้อยละของจำนวนสาขาวิชาที่มีครูผู้สอนมีคุณวุฒิด้านวิชาชีพตรงตามสาขา

๑.๒ ร้อยละของงบประมาณที่สถานศึกษาจัดซื้อวัสดุ อุปกรณ์สำหรับการจัดการเรียนการสอนเทียบกับงบดำเนินการ

๑.๓ ร้อยละของงบประมาณที่ใช้ในการพัฒนาระบบเทคโนโลยีสารสนเทศ (ICT) เพื่อการจัดการเรียนการสอนเทียบกับงบดำเนินการของสถานศึกษา

๑.๔ ร้อยละของผู้เรียนที่ออกกลางคันเมื่อเทียบกับแรกเข้า

๒. ด้านการจัดการเรียนการสอน (Instructional Management) หมายถึง กระบวนการส่งเสริมการจัดการเรียนรู้เพื่อพัฒนาสมรรถนะของผู้เรียน ประกอบด้วย ๔ ตัวบ่งชี้ ดังต่อไปนี้

๒.๑ อัตราส่วนจำนวนผู้เรียนต่อครูผู้สอน

๒.๒ อัตราส่วนจำนวนผู้เรียนอาชีวศึกษาทวิภาคีเทียบกับจำนวนผู้เรียนทั้งหมดของสถานศึกษา

๒.๓ คุณภาพการจัดการเรียนการสอน

๓. ด้านผลการจัดการศึกษาและและความดีเด่นของสถานศึกษา (The Results of Educational Management and School Excellence) หมายถึง คุณภาพที่เกิดจากการบริหารจัดการสถานศึกษา และการจัดการเรียนการสอน ทั้งในเชิงปริมาณและคุณภาพ ประกอบด้วยตัวบ่งชี้ ๑๐ ตัวบ่งชี้ ดังต่อไปนี้

๓.๑ อัตราส่วนของผู้สมัครเรียนต่อจำนวนผู้เรียนตามแผนการรับของสถานศึกษา

๓.๒ ร้อยละของผู้เรียนที่ผ่านการประเมินมาตรฐานวิชาชีพ

๓.๓ ร้อยละของผู้สำเร็จการศึกษามีงานทำ ประกอบอาชีพอิสระ หรือศึกษาต่อภายใน ๑ ปี

๓.๔ จำนวนผลงานสิ่งประดิษฐ์ นวัตกรรม งานสร้างสรรค์ หรืองานวิจัยของผู้เรียนที่ได้รับรางวัลระดับจังหวัด ระดับภาค ระดับชาติ หรือระดับนานาชาติ

๓.๕ จำนวนรางวัลจากการแข่งขันทักษะวิชาชีพระดับจังหวัด ระดับภาค ระดับชาติ หรือระดับนานาชาติ

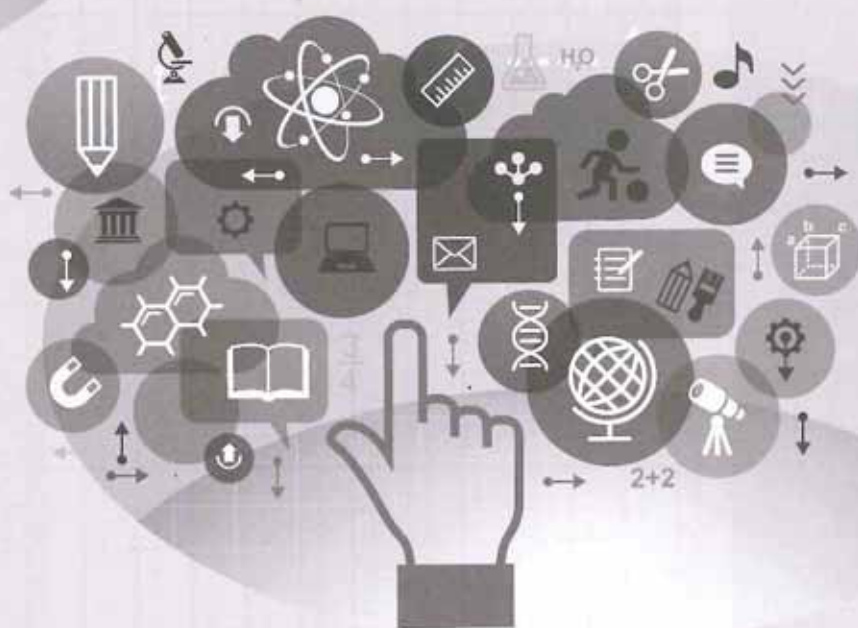
๓.๖ จำนวนศิษย์เก่าที่ประสบความสำเร็จในการประกอบอาชีพ ได้รับรางวัล หรือ เชิดชูเกียรติจากหน่วยงาน หรือองค์กรในระดับจังหวัด ระดับภาค ระดับชาติ หรือระดับนานาชาติ

๓.๗ จำนวนผลงานสิ่งประดิษฐ์ นวัตกรรม งานสร้างสรรค์ หรืองานวิจัยของครูที่ได้รับรางวัลระดับจังหวัด ระดับภาค ระดับชาติ หรือระดับนานาชาติ

๓.๘ ระดับคุณภาพผลการประเมินคุณภาพภายในโดยหน่วยงานต้นสังกัด

๓.๙ ระดับความพึงพอใจของสถานประกอบการหรือผู้รับบริการที่มีต่อคุณภาพผู้สำเร็จการศึกษา

สรุปผลการประเมินคุณภาพ
การจัดการศึกษา
เพื่อจัดระดับคุณภาพสถานศึกษาอาชีวศึกษา



๒. จุดเด่น จุดควรพัฒนา และข้อเสนอแนะในการพัฒนาคุณภาพจากผลการประเมินคุณภาพการจัดการศึกษา

๒.๑ จุดเด่น.....

.....

.....

.....

.....

.....

.....

.....

.....

.....

.....

.....

๒.๒ จุดควรพัฒนา.....

.....

.....

.....

.....

.....

.....

.....

.....

.....

.....

.....

๒.๓ ข้อเสนอแนะในการพัฒนาคุณภาพ.....

.....

.....

.....

.....

.....

.....

.....

.....

.....

.....

.....

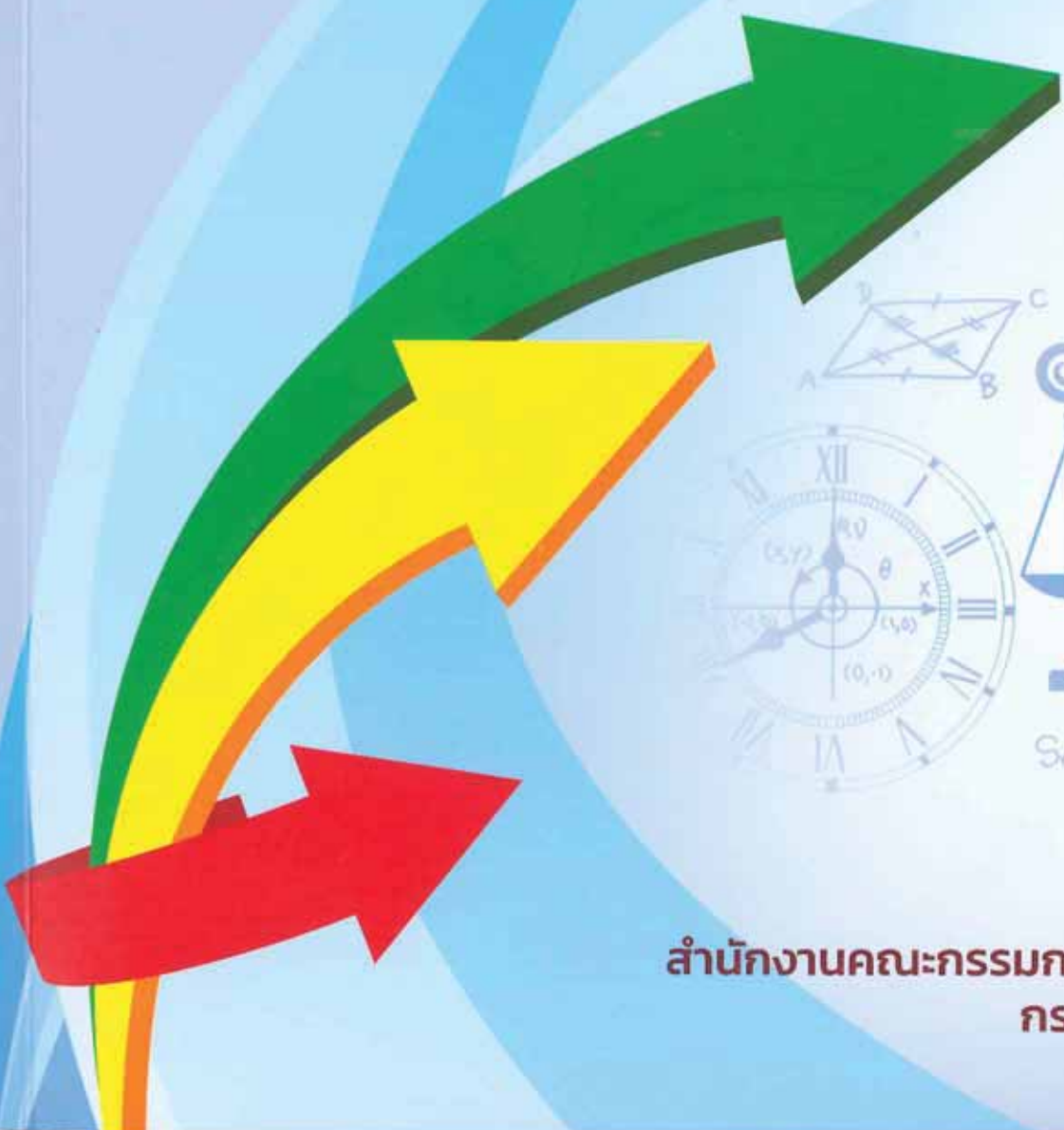
หมายเหตุ

๑. จุดเด่น จุดที่ควรพัฒนา และข้อเสนอแนะในการพัฒนาคุณภาพเป็นการสะท้อนผลจากการประเมินคุณภาพการจัดการศึกษา เพื่อจัดระดับคุณภาพสถานศึกษา เพื่อนำผลจากการประเมินไปใช้ในการบริหารจัดการคุณภาพสถานศึกษาเชิงระบบ

๒. การประมวลผลเพื่อสรุปผลการประเมินในภาพรวมระดับภาคและระดับจังหวัดก็ดำเนินการวิเคราะห์ประมวลผลและนำเสนอผลการประเมินคุณภาพการศึกษา เพื่อจัดระดับคุณภาพสถานศึกษา เช่นเดียวกันกับการวิเคราะห์ประมวลผลและนำเสนอผลในภาพรวมของสำนักงานคณะกรรมการการอาชีวศึกษา



เอกสารประกอบการปฏิบัติงาน การประเมินคุณภาพเพื่อจัดระดับ คุณภาพสถานศึกษาอาชีวศึกษา



สำนักงานคณะกรรมการการอาชีวศึกษา
กระทรวงศึกษาธิการ