



มาตรฐานการเรียนรู้ร่วม
เพื่อการประกันคุณภาพภายในของสถานศึกษา
ปี พ.ศ. 2555



สำนักงานคณะกรรมการการศึกษาขั้นพื้นฐาน
กระทรวงศึกษาธิการ

คำนำ

พระราชบัญญัติการศึกษาแห่งชาติ พ.ศ.2542 และที่แก้ไขเพิ่มเติม (ฉบับที่ 2) พ.ศ.2545 เรื่อง สิทธิและหน้าที่ทางการศึกษาในมาตรา 10 วรรคสอง กล่าวว่า การจัดการศึกษาสำหรับบุคคลซึ่งมีความบกพร่องทางร่างกาย จิตใจ สติปัญญา อารมณ์ สังคม การสื่อสารและการเรียนรู้ หรือมีร่างกายพิการ หรือทุพพลภาพหรือบุคคลซึ่งไม่สามารถพึ่งตนเองได้ หรือไม่มีผู้ดูแลหรือด้อยโอกาสต้องจัดให้บุคคลดังกล่าวมีสิทธิและโอกาสได้รับการศึกษาขั้นพื้นฐานเป็นพิเศษ วรรคสาม กล่าวว่า การศึกษาสำหรับคนพิการในวรรคสอง ให้จัดตั้งแต่แรกเกิดหรือพบความพิการโดยไม่เสียค่าใช้จ่าย และให้บุคคลดังกล่าวมีสิทธิได้รับสิ่งอำนวยความสะดวก สื่อ บริการ และความช่วยเหลืออื่นใดทางการศึกษาตามหลักเกณฑ์และวิธีการที่กำหนดในกฎกระทรวง และจากพระราชบัญญัติการจัดการศึกษาสำหรับคนพิการ พ.ศ.2551 เรื่อง สิทธิและหน้าที่ทางการศึกษา มาตรา 5 กล่าวว่า คนพิการมีสิทธิทางการศึกษาดังนี้ (1) ได้รับการศึกษาโดยไม่เสียค่าใช้จ่ายตั้งแต่แรกเกิดหรือพบความพิการจนตลอดชีวิต พร้อมทั้งได้รับเทคโนโลยี สิ่งอำนวยความสะดวก สื่อ บริการ และความช่วยเหลืออื่นใดทางการศึกษา (2) เลือกบริการทางการศึกษา สถานศึกษา ระบบและรูปแบบทางการศึกษาโดยคำนึงถึงความสามารถ ความสนใจ ความถนัด และความต้องการจำเป็นพิเศษ และ (3) ได้รับการศึกษาที่มีมาตรฐานและประกันคุณภาพการศึกษา รวมทั้งการจัดหลักสูตรกระบวนการเรียนรู้ การทดสอบทางการศึกษาที่เหมาะสม สอดคล้องกับความต้องการจำเป็นพิเศษของคนพิการแต่ละประเภทและบุคคล มาตรา 8 วรรค 5 กล่าวว่าสถานศึกษาใดปฏิเสธไม่รับคนพิการเข้าศึกษา ให้ถือเป็นการเลือกปฏิบัติโดยไม่เป็นธรรมตามกฎหมาย และในมาตรา 19 กล่าวว่ากำหนดให้สำนักงานเขตพื้นที่การศึกษา หน้าที่ดำเนินการจัดการศึกษาโดยเฉพาะการจัดการเรียนร่วม การนิเทศ กำกับ ติดตาม เพื่อให้คนพิการได้รับการศึกษาอย่างทั่วถึงและมีคุณภาพตามที่กฎหมายกำหนด

ตั้งแต่ปีการศึกษา 2547 เป็นต้นมา สำนักงานคณะกรรมการการศึกษาขั้นพื้นฐาน ได้มีนโยบายให้สถานศึกษาในสังกัดจัดการศึกษาสำหรับคนพิการในรูปแบบการเรียนร่วม โดยใช้โครงสร้างซีท (SEAT Framework) และการบริหารจัดการทั้งระบบโดยใช้โรงเรียนเป็นฐาน (SBM) ได้คัดเลือกโรงเรียนเข้าร่วมโครงการโรงเรียนแกนนำจัดการเรียนร่วมครอบคลุมทุกอำเภอ ละไม่น้อยกว่า 2 โรงเรียน จนถึงปัจจุบันปีการศึกษา 2555 มีโรงเรียนแกนนำจัดการเรียนร่วม จำนวนทั้งสิ้น 5,014 โรงเรียน และมีโรงเรียนเครือข่ายที่มีเด็กพิการเรียนร่วมอีก จำนวน 17,448 โรงเรียน มีเป้าหมายเพื่อเพิ่มโอกาสให้เด็กพิการทุกคนได้เข้าเรียนและเรียนในโรงเรียนใกล้บ้าน ทั้งนี้ได้มีการทบทวนถึงภารกิจที่จำเป็นที่สถานศึกษาทั่วไปต้องปฏิบัติให้เป็นไปตามกฎหมาย ทั้งการจัดให้เด็กพิการทุกคนที่อยู่ในเขตบริการได้เข้าเรียนในโรงเรียนและการพัฒนาให้โรงเรียนมีคุณภาพรองรับการให้บริการด้านการจัดการศึกษาสำหรับเด็กพิการได้อย่างมีประสิทธิภาพ คุณภาพของการจัดการศึกษาเรียนร่วมจึงเป็นตัวชี้วัดที่สำคัญอย่างหนึ่งของคุณภาพการจัดการศึกษา

ของสถานศึกษา จึงได้จัดทำมาตรฐานการเรียนรู้ร่วมกัน เพื่อใช้เป็นกลไกในการขับเคลื่อนการพัฒนาคุณภาพการจัดการเรียนรู้ร่วมกันของสำนักงานเขตพื้นที่การศึกษาและเป็นการยกระดับคุณภาพผู้เรียน คุณภาพด้านการจัดการเรียนการสอน คุณภาพด้านการบริหารจัดการเรียนรู้ รวมทั้งคุณภาพด้านการสร้างสังคมแห่งการเรียนรู้ของสถานศึกษา

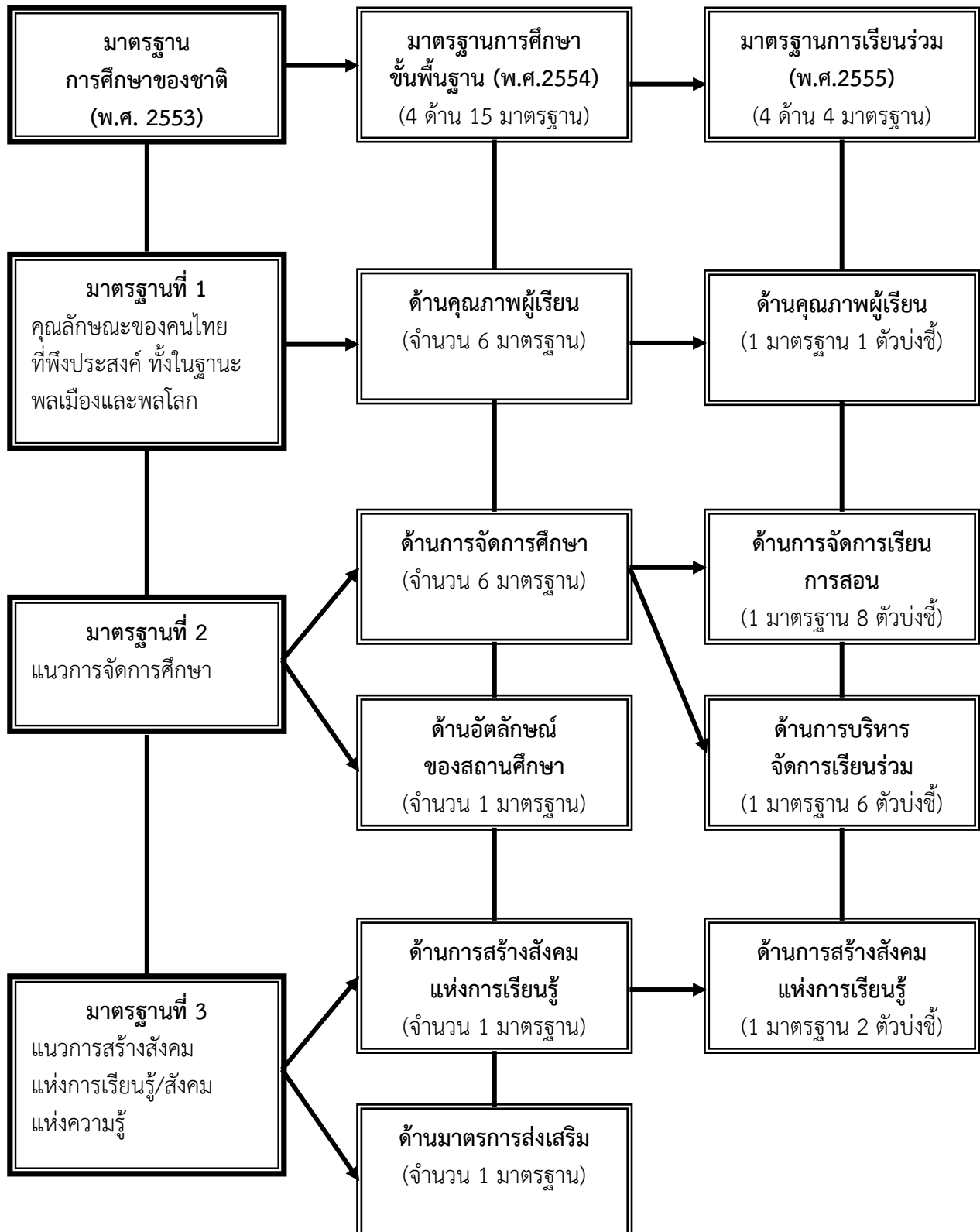
สำนักงานคณะกรรมการการศึกษาขั้นพื้นฐานจึงหวังเป็นอย่างยิ่งว่า การนำมาตรฐานการจัดการเรียนรู้ร่วมเพื่อการประกันคุณภาพภายในของสถานศึกษาฉบับนี้ไปใช้ในสถานศึกษา จะเป็นการยกระดับคุณภาพการจัดการเรียนรู้ร่วมกันในสถานศึกษาให้มีความเป็นเอกภาพ มีมาตรฐานเดียวกัน เป็นเครื่องมือส่งเสริม สนับสนุนให้ระบบการประกันคุณภาพภายในของสถานศึกษา เข้มแข็งและยั่งยืน และเป็นแนวทางในการติดตาม ตรวจสอบคุณภาพสถานศึกษาในการดำเนินงาน และพัฒนาให้บรรลุผลตามที่กำหนดไว้ได้อย่างมีประสิทธิภาพและเกิดประสิทธิผลสมดังเจตนารมณ์ของกฎหมายและนโยบายในการจัดการศึกษาเพื่อเด็กพิการเรียนรู้ร่วม

สำนักงานคณะกรรมการการศึกษาขั้นพื้นฐาน

สารบัญ

	หน้า
คำนำ	
โครงสร้างความสัมพันธ์ระหว่างมาตรฐานการศึกษาชาติ	
มาตรฐานการศึกษาขั้นพื้นฐาน และมาตรฐานการเรียนรู้ร่วม	4
มาตรฐานการเรียนรู้ร่วม ตัวบ่งชี้และระดับคุณภาพ.....	5
- มาตรฐานด้านคุณภาพผู้เรียน.....	7
- มาตรฐานด้านการจัดการเรียนการสอน.....	8
- มาตรฐานด้านการบริหารจัดการเรียนร่วม.....	17
- มาตรฐานด้านการสร้างสังคมแห่งการเรียนรู้.....	22
แนวทางการประเมินคุณภาพตามมาตรฐานการเรียนรู้ร่วม.....	24
- มาตรฐานด้านคุณภาพผู้เรียน.....	25
- มาตรฐานด้านการจัดการเรียนการสอน.....	27
- มาตรฐานด้านการบริหารจัดการเรียนร่วม.....	43
- มาตรฐานด้านการสร้างสังคมแห่งการเรียนรู้.....	61
บรรณานุกรม.....	65

**โครงสร้างความสัมพันธ์ระหว่างมาตรฐาน
การศึกษาของชาติ มาตรฐานการศึกษาขั้นพื้นฐาน
และมาตรฐานการเรียนรู้ร่วม**



มาตรฐานการเรียนรู้ร่วม เพื่อการประกันคุณภาพภายในของสถานศึกษา

พ.ศ.2555

สำนักงานคณะกรรมการการศึกษาขั้นพื้นฐาน

กระทรวงศึกษาธิการ

.....

ประกอบด้วย 4 ด้าน 4 มาตรฐาน 17 ตัวบ่งชี้ ดังนี้

ด้านที่ 1	มาตรฐานด้านคุณภาพผู้เรียน	มี 1 มาตรฐาน 1 ตัวบ่งชี้
ด้านที่ 2	มาตรฐานด้านการจัดการเรียนการสอน	มี 1 มาตรฐาน 8 ตัวบ่งชี้
ด้านที่ 3	มาตรฐานด้านการบริหารจัดการเรียนร่วม	มี 1 มาตรฐาน 6 ตัวบ่งชี้
ด้านที่ 4	มาตรฐานด้านการสร้างสังคมแห่งการเรียนรู้	มี 1 มาตรฐาน 2 ตัวบ่งชี้

ด้านที่ 1 มาตรฐานด้านคุณภาพผู้เรียน

มาตรฐานที่ 1 ผู้เรียนมีผลการพัฒนาเต็มศักยภาพ

ตัวบ่งชี้ที่ 1 ผู้เรียนมีผลการพัฒนาเต็มศักยภาพตามที่กำหนดไว้ในแผนการจัดการศึกษาเฉพาะบุคคล (Individualized Education Program: IEP)

ด้านที่ 2 มาตรฐานด้านการจัดการเรียนการสอน

มาตรฐานที่ 2 ครูปฏิบัติงานเรียนร่วมอย่างมีประสิทธิภาพและเกิดประสิทธิผล

ตัวบ่งชี้ที่ 1 ครูมีความรู้ ความเข้าใจ เจตคติที่ดีต่อการจัดการเรียนร่วมและปฏิบัติต่อผู้เรียนอย่างเหมาะสม

ตัวบ่งชี้ที่ 2 ครูเข้ารับการฝึกอบรมหรือพัฒนาให้มีทักษะในการจัดการเรียนร่วม

ตัวบ่งชี้ที่ 3 ครูมีการจัดทำแผนการจัดการศึกษาเฉพาะบุคคล (IEP)

ตัวบ่งชี้ที่ 4 ครูจัดทำแผนการสอนเฉพาะบุคคล (Individual Implementation Plan : IIP) ที่สอดคล้องกับแผนการจัดการศึกษาเฉพาะบุคคล (IEP)

ตัวบ่งชี้ที่ 5 ครูจัดหา ผลิตและใช้เทคโนโลยี สิ่งอำนวยความสะดวก สื่อ บริการ และ ความช่วยเหลืออื่นใดทางการศึกษา ในการพัฒนาผู้เรียนตามความต้องการจำเป็นพิเศษทางการศึกษา

ตัวบ่งชี้ที่ 6 ครูจัดการเรียนรู้เพื่อพัฒนาผู้เรียนเฉพาะบุคคลอย่างเหมาะสม

ตัวบ่งชี้ที่ 7 ครูมีการวัดและประเมินผลที่หลากหลายสอดคล้องกับผู้เรียนเฉพาะบุคคล

ตัวบ่งชี้ที่ 8 ครูใช้กระบวนการวิจัย เพื่อพัฒนาผู้เรียนเฉพาะบุคคล

ด้านที่ 3 มาตรฐานด้านการบริหารจัดการเรียนร่วม

มาตรฐานที่ 3 ผู้บริหารบริหารจัดการเรียนร่วมอย่างมีประสิทธิภาพและเกิดประสิทธิผล

- ตัวบ่งชี้ที่ 1 ผู้บริหารมีความรู้ ความเข้าใจ เจตคติที่ดี และมีวิสัยทัศน์ในการบริหารจัดการเรียนร่วม
- ตัวบ่งชี้ที่ 2 ผู้บริหารมีการบริหารจัดการเรียนร่วมตามโครงสร้างซีท (SEAT Framework)
- ตัวบ่งชี้ที่ 3 ผู้บริหารมีการบริหารจัดการเรียนร่วมโดยใช้โรงเรียนเป็นฐาน (School-based management : SBM)
- ตัวบ่งชี้ที่ 4 ผู้บริหารสามารถบริหารจัดการเรียนร่วมให้บรรลุเป้าหมายตามที่กำหนดไว้ในแผนปฏิบัติการจัดการเรียนร่วม
- ตัวบ่งชี้ที่ 5 สถานศึกษามีกระบวนการเปลี่ยนผ่าน (Transition)
- ตัวบ่งชี้ที่ 6 มีการส่งเสริม สนับสนุน ยกย่องเชิดชูเกียรติบุคคลและองค์กรที่มีส่วนร่วมด้านการจัดการเรียนร่วม

ด้านที่ 4 มาตรฐานด้านการสร้างสังคมแห่งการเรียนรู้

มาตรฐานที่ 4 สถานศึกษามีการสร้าง ส่งเสริม สนับสนุนให้สถานศึกษาเป็นสังคมแห่งการเรียนรู้ด้านการจัดการเรียนร่วม

- ตัวบ่งชี้ที่ 1 พัฒนาแหล่งเรียนรู้ด้านการจัดการเรียนร่วมในโรงเรียน ให้ผู้เรียนและครอบครัวสามารถเข้าถึงและใช้ประโยชน์ได้
- ตัวบ่งชี้ที่ 2 มีการแลกเปลี่ยนเรียนรู้ด้านการจัดการเรียนร่วมระหว่างบุคลากรภายในสถานศึกษา ระหว่างสถานศึกษากับครอบครัว ชุมชนและองค์กรที่เกี่ยวข้อง

ด้านที่ 1 มาตรฐานด้านคุณภาพผู้เรียน

มาตรฐานที่ 1 ผู้เรียนมีผลการพัฒนาเต็มศักยภาพ

คำอธิบาย

ผู้เรียนที่เรียนร่วมพัฒนาเต็มศักยภาพ โดยได้รับการส่งเสริมและพัฒนาให้มีความรู้ความสามารถ และทักษะที่สอดคล้องตามความต้องการจำเป็นพิเศษทางการศึกษา

ตัวบ่งชี้ที่ 1 ผู้เรียนมีผลการพัฒนาเต็มศักยภาพตามที่กำหนดไว้ในแผนการจัดการศึกษาเฉพาะบุคคล (Individualized Education Program: IEP)

คำอธิบาย

ผู้เรียนได้รับการพัฒนาด้านความรู้ ความสามารถ และทักษะบรรลุตามวัตถุประสงค์ที่กำหนดไว้ในแผนการจัดการศึกษาเฉพาะบุคคล (IEP)

ประเด็นการพิจารณา

ความรู้ ความสามารถ และทักษะของผู้เรียนตามจุดประสงค์เชิงพฤติกรรมที่กำหนดไว้ในแผนการจัดการศึกษาเฉพาะบุคคล (IEP)

ระดับคุณภาพรายบุคคล

ระดับ	คำอธิบายระดับคุณภาพ
ผ่าน	ผู้เรียนมีผลการพัฒนาบรรลุทุกจุดประสงค์เชิงพฤติกรรม ตามเกณฑ์ที่กำหนดไว้ในแผนการจัดการศึกษาเฉพาะบุคคล (IEP)
ไม่ผ่าน	ผู้เรียนมีผลการพัฒนาไม่บรรลุจุดประสงค์เชิงพฤติกรรมในจุดประสงค์ใดจุดประสงค์หนึ่งตามเกณฑ์ที่กำหนดไว้ในแผนการจัดการศึกษาเฉพาะบุคคล (IEP)

ระดับคุณภาพรายสถานศึกษา

ระดับ	คำอธิบายระดับคุณภาพ
1	ผู้เรียนต่ำกว่าร้อยละ 50 มีผลการประเมินผ่านตามเกณฑ์การประเมินเฉพาะบุคคล
2	ผู้เรียนร้อยละ 50 - 59 มีผลการประเมินผ่านตามเกณฑ์การประเมินเฉพาะบุคคล
3	ผู้เรียนร้อยละ 60 - 69 มีผลการประเมินผ่านตามเกณฑ์การประเมินเฉพาะบุคคล
4	ผู้เรียนร้อยละ 70- 79 มีผลการประเมินผ่านตามเกณฑ์การประเมินเฉพาะบุคคล
5	ผู้เรียนร้อยละ 80 ขึ้นไป มีผลการประเมินผ่านตามเกณฑ์การประเมินเฉพาะบุคคล

ด้านที่ 2 มาตรฐานด้านการจัดการเรียนการสอน

มาตรฐานที่ 2 ครูปฏิบัติงานเรียนร่วมอย่างมีประสิทธิภาพและเกิดประสิทธิผล

คำอธิบาย

ครูมีความรู้ ความเข้าใจและมีเจตคติที่ดีและสามารถปฏิบัติต่อผู้เรียนได้อย่างเหมาะสมต่อการจัดการเรียนร่วม โดยผ่านการฝึกอบรมหรือพัฒนาให้มีทักษะการจัดการเรียนร่วม สามารถวิเคราะห์ผู้เรียน จัดทำแผนการจัดการศึกษาเฉพาะบุคคล (IEP) แผนการสอนเฉพาะบุคคล (IIP) จัดหา ผลิต และใช้สิ่งอำนวยความสะดวก สื่อ บริการและความช่วยเหลืออื่นใดทางการศึกษา สามารถนำไปสู่การปฏิบัติ นำข้อมูลจากการวัดและประเมินผลไปพัฒนาผู้เรียน รวมทั้งใช้กระบวนการวิจัยเพื่อพัฒนาผู้เรียนได้อย่างเหมาะสมกับสภาพความต้องการจำเป็นพิเศษทางการศึกษาของผู้เรียน

ตัวบ่งชี้ที่ 1 ครูมีความรู้ ความเข้าใจ เจตคติที่ดีต่อการจัดการเรียนร่วมและปฏิบัติต่อผู้เรียนอย่างเหมาะสม

คำอธิบาย

ครูทุกคนมีความรู้ ความเข้าใจ เกี่ยวกับหลักการและแนวคิดในการจัดการเรียนร่วม ลักษณะและประเภทของผู้เรียนที่มีความต้องการจำเป็นพิเศษทางการศึกษา หลักสูตรและการปรับหลักสูตรสำหรับกลุ่มเป้าหมายเฉพาะ แผนการจัดการศึกษาเฉพาะบุคคล (IEP) กระบวนการจัดการเรียนการสอน การใช้สิ่งอำนวยความสะดวก สื่อ บริการ และความช่วยเหลืออื่นใดทางการศึกษา การวัดและประเมินผลที่สอดคล้องกับความต้องการจำเป็นพิเศษทางการศึกษาของผู้เรียนเฉพาะบุคคล

ครูทุกคนมีเจตคติที่ดีต่อการจัดการเรียนร่วม โดยมีท่าทีหรือมีความรู้สึกที่ดีและยอมรับการจัดให้คนพิการได้เข้าศึกษาในระบบการศึกษาทั่วไปทุกระดับและหลากหลายรูปแบบ รวมถึงสนับสนุนการจัดการศึกษาให้สามารถรองรับการเรียนการสอนสำหรับคนทุกกลุ่มรวมทั้งคนพิการ

ครูทุกคนปฏิบัติต่อผู้เรียนอย่างเหมาะสม โดยดูแลเอาใจใส่ ไม่แสดงอาการรังเกียจ ดูหมิ่นเหยียดหยาม คำนึงถึงสิทธิโอกาส ความเสมอภาค ความเท่าเทียมทางการศึกษาและศักดิ์ศรีของความเป็นมนุษย์

ประเด็นการพิจารณา

1. มีความรู้ ความเข้าใจในการจัดการเรียนร่วม
2. มีเจตคติที่ดีต่อการจัดการเรียนร่วม
3. ปฏิบัติต่อผู้เรียนอย่างเหมาะสม

ระดับคุณภาพรายบุคคล

ระดับ	คำอธิบายระดับคุณภาพ
1	ครูมีคุณลักษณะตามประเด็นการพิจารณาข้อ 1
2	ครูผ่านระดับคุณภาพ 1 และมีคุณลักษณะตามประเด็นการพิจารณาข้อ 2
3	ครูผ่านระดับคุณภาพ 2 และมีคุณลักษณะตามประเด็นการพิจารณาข้อ 3

ระดับคุณภาพรายสถานศึกษา

ระดับ	คำอธิบายระดับคุณภาพ
1	ครูต่ำกว่าร้อยละ 50 มีผลการประเมินระดับคุณภาพรายบุคคล ในระดับ 2 ขึ้นไป
2	ครูร้อยละ 50-59 มีผลการประเมินระดับคุณภาพรายบุคคล ในระดับ 2 ขึ้นไป
3	ครูร้อยละ 60-69 มีผลการประเมินระดับคุณภาพรายบุคคล ในระดับ 2 ขึ้นไป
4	ครูร้อยละ 70-79 มีผลการประเมินระดับคุณภาพรายบุคคล ในระดับ 2 ขึ้นไป
5	ครูร้อยละ 80 ขึ้นไป มีผลการประเมินระดับคุณภาพรายบุคคลในระดับ 2 ขึ้นไป

ตัวบ่งชี้ที่ 2 ครูเข้ารับการฝึกอบรมหรือพัฒนาให้มีทักษะในการจัดการเรียนร่วม

คำอธิบาย

ครูทุกคนเข้ารับการประชุม ฝึกอบรม สัมมนา แลกเปลี่ยนเรียนรู้ เกี่ยวกับการจัดการเรียนร่วม สำหรับผู้เรียนแต่ละประเภทความพิการ รวมทั้งการศึกษาต่อและหรือการศึกษาเพิ่มเติม โดยหน่วยงานที่เกี่ยวข้องกับการจัดการศึกษาพิเศษ เช่น กระทรวงศึกษาธิการ สำนักงานคณะกรรมการการศึกษาขั้นพื้นฐาน สำนักงานเขตพื้นที่การศึกษาประถมศึกษา/มัธยมศึกษา ศูนย์การศึกษาพิเศษ มูลนิธิหรือหน่วยงานที่เกี่ยวข้องกับคนพิการ สถานศึกษา โรงพยาบาล สถาบันอุดมศึกษา ฯลฯ

ประเด็นการพิจารณา

การศึกษาต่อหรือการศึกษาเพิ่มเติม การประชุม อบรม สัมมนา แลกเปลี่ยนเรียนรู้ที่เกี่ยวกับการจัดการเรียนร่วม จัดโดยหน่วยงานต้นสังกัดหรือหน่วยงานที่เกี่ยวข้อง

ระดับคุณภาพรายบุคคล

ระดับ	คำอธิบายระดับคุณภาพ
1	ครูมีการศึกษาต่อหรือการศึกษาเพิ่มเติม ประชุม อบรม สัมมนา แลกเปลี่ยนเรียนรู้ ที่เกี่ยวกับการจัดการเรียนร่วม ซึ่งจัดโดยหน่วยงานต้นสังกัดหรือหน่วยงานที่เกี่ยวข้อง ไม่น้อยกว่า 6 ชั่วโมง ต่อปี
2	ครูมีการศึกษาต่อหรือการศึกษาเพิ่มเติม ประชุม อบรม สัมมนา แลกเปลี่ยนเรียนรู้ ที่เกี่ยวกับการจัดการเรียนร่วม ซึ่งจัดโดยหน่วยงานต้นสังกัดหรือหน่วยงานที่เกี่ยวข้อง ไม่น้อยกว่า 12 ชั่วโมง ต่อปี
3	ครูมีการศึกษาต่อหรือการศึกษาเพิ่มเติม ประชุม อบรม สัมมนา แลกเปลี่ยนเรียนรู้ ที่เกี่ยวกับการจัดการเรียนร่วม ซึ่งจัดโดยหน่วยงานต้นสังกัดหรือหน่วยงานที่เกี่ยวข้อง ไม่น้อยกว่า 18 ชั่วโมง ต่อปี

ระดับคุณภาพรายสถานศึกษา

ระดับ	คำอธิบายระดับคุณภาพ
1	ครูต่ำกว่าร้อยละ 50 มีผลการประเมินระดับคุณภาพรายบุคคล ในระดับ 2 ขึ้นไป
2	ครูร้อยละ 50-59 มีผลการประเมินระดับคุณภาพรายบุคคล ในระดับ 2 ขึ้นไป
3	ครูร้อยละ 60-69 มีผลการประเมินระดับคุณภาพรายบุคคล ในระดับ 2 ขึ้นไป
4	ครูร้อยละ 70-79 มีผลการประเมินระดับคุณภาพรายบุคคล ในระดับ 2 ขึ้นไป
5	ครูร้อยละ 80 ขึ้นไป มีผลการประเมินระดับคุณภาพรายบุคคล ในระดับ 2 ขึ้นไป

ตัวบ่งชี้ที่ 3 ครูมีการจัดทำแผนการจัดการศึกษาเฉพาะบุคคล (IEP)

คำอธิบาย

IEP หมายถึง แผนซึ่งกำหนดแนวทางการจัดการศึกษาที่สอดคล้องกับความต้องการจำเป็นพิเศษของคนพิการ ตลอดจนกำหนดเทคโนโลยี สิ่งอำนวยความสะดวก สื่อ บริการและความช่วยเหลืออื่นใดทางการศึกษาเฉพาะบุคคล

ครูที่สอนนักเรียนเรียนร่วมมีส่วนร่วมในกระบวนการจัดทำแผนการจัดการศึกษาเฉพาะบุคคล (IEP) ตามประกาศกระทรวงศึกษาธิการ เรื่อง หลักเกณฑ์และวิธีการจัดทำแผนการจัดการศึกษาเฉพาะบุคคล ระดับการศึกษาขั้นพื้นฐาน พ.ศ. 2552 โดยวิเคราะห์ผู้เรียนเป็นรายบุคคล กำหนดแนวทางการจัดการศึกษาที่สอดคล้องกับความต้องการจำเป็นพิเศษของผู้เรียน กำหนดเทคโนโลยี สิ่งอำนวยความสะดวก สื่อ บริการและความช่วยเหลืออื่นใดทางการศึกษาเฉพาะบุคคล ตลอดจนนำแผนสู่การปฏิบัติ ประเมินและนำผลการประเมินเสนอต่อคณะกรรมการจัดทำแผนการจัดการศึกษาเฉพาะบุคคลเพื่อพิจารณา ประเมิน ทบทวน และปรับแผนพร้อมจัดทำงานรายงานผลปีละ 2 ครั้ง

ประเด็นการพิจารณา

1. ครูมีส่วนร่วมในการจัดทำแผนการจัดการศึกษาเฉพาะบุคคล (IEP)
2. IEP มีองค์ประกอบ ตามที่กำหนดในประกาศกระทรวงศึกษาธิการ
3. กระบวนการจัดทำ IEP ดำเนินงานตามที่กำหนดในประกาศกระทรวงศึกษาธิการ
4. มีการประเมิน ทบทวน และปรับแผนพร้อมจัดทำงานรายงานผลปีละ 2 ครั้ง

ระดับคุณภาพรายบุคคล

ระดับ	คำอธิบายระดับคุณภาพ
1	ครูมีการดำเนินงานตามประเด็นการพิจารณา ข้อ 1 และ ข้อ 2
2	ครูผ่านระดับ 1 และมีการดำเนินงานตามประเด็นการพิจารณา ข้อ 3
3	ครูผ่านระดับ 2 และมีการดำเนินงานตามประเด็นการพิจารณา ข้อ 4

ระดับคุณภาพรายสถานศึกษา

ระดับ	คำอธิบายระดับคุณภาพ
1	ครูต่ำกว่าร้อยละ 50 มีผลการประเมินระดับคุณภาพรายบุคคล ในระดับ 2 ขึ้นไป
2	ครูร้อยละ 50-59 มีผลการประเมินระดับคุณภาพรายบุคคล ในระดับ 2 ขึ้นไป
3	ครูร้อยละ 60-69 มีผลการประเมินระดับคุณภาพรายบุคคล ในระดับ 2 ขึ้นไป
4	ครูร้อยละ 70-79 มีผลการประเมินระดับคุณภาพรายบุคคล ในระดับ 2 ขึ้นไป
5	ครูร้อยละ 80 ขึ้นไป มีผลการประเมินระดับคุณภาพรายบุคคล ในระดับ 2 ขึ้นไป

ตัวบ่งชี้ที่ 4 ครูจัดทำแผนการสอนเฉพาะบุคคล (Individual Implementation Plan: IIP) ที่สอดคล้องกับแผนการจัดการศึกษาเฉพาะบุคคล (IEP)

คำอธิบาย

IIP หมายถึง แผนการสอนที่จัดขึ้นเป็นเฉพาะบุคคลสำหรับผู้เรียนเพื่อให้ผู้เรียนบรรลุ จุดประสงค์และเป้าหมายที่กำหนดไว้ใน IEP ประกอบด้วย 1) ชื่อผู้เรียน 2) กลุ่มสาระการเรียนรู้ 3) จำนวน คาบ 4) ครั้งที่หรือวันเริ่มสอน 5) จุดประสงค์เชิงพฤติกรรม 6) เนื้อหา 7) กระบวนการจัดการเรียนรู้ 8) สื่อการจัดการเรียนรู้ 9) สิ่งเสริมแรงที่ใช้ 10) การประเมินผล 11) การบันทึกผลการจัดกิจกรรมการเรียนรู้/ ข้อเสนอแนะ 12) ความคิดเห็น/ข้อเสนอแนะของหัวหน้าสถานศึกษาหรือผู้ที่ได้รับมอบหมาย

ครูที่สอนนักเรียนเรียนร่วมมีการจัดทำแผนการสอนเฉพาะบุคคล (IIP) สำหรับผู้เรียนเรียนร่วม เป็นรายชั่วโมงหรือรายสัปดาห์ โดยนำเป้าหมายระยะยาวและจุดประสงค์เชิงพฤติกรรมในแผนการจัดการศึกษาเฉพาะบุคคล มาวิเคราะห์ เพื่อกำหนดจุดประสงค์ย่อยๆ ที่ต้องการพัฒนาให้ผู้เรียนบรรลุจุดประสงค์เชิงพฤติกรรมและเป้าหมายระยะยาวที่ระบุไว้ใน IEP กำหนดกิจกรรมการเรียนการสอน สื่อและอุปกรณ์ แหล่งเรียนรู้ สิ่งเสริมแรง วิธีการ/เครื่องมือในการวัดและประเมินผู้เรียนด้วยวิธีการที่หลากหลาย

ประเด็นการพิจารณา

1. มีแผนการสอนเฉพาะบุคคล (IIP)
2. มีองค์ประกอบตามที่กำหนด
3. มีการกำหนดจุดประสงค์ย่อย ๆ ที่ต้องการพัฒนาให้ผู้เรียนบรรลุจุดประสงค์เชิงพฤติกรรมและเป้าหมายระยะยาวที่ระบุไว้ใน IEP
4. มีการกำหนดกิจกรรมการเรียนการสอน สื่อและอุปกรณ์ แหล่งเรียนรู้ สิ่งเสริมแรง และวิธีการ/เครื่องมือในการวัดและประเมินผู้เรียนด้วยวิธีการที่หลากหลาย

ระดับคุณภาพรายบุคคล

ระดับ	คำอธิบายระดับคุณภาพ
1	ครูมีการดำเนินงานตามประเด็นการพิจารณาในข้อ 1 และหรือ ข้อ 2
2	ครูผ่านระดับ 1 และมีการดำเนินงานตามประเด็นการพิจารณา ข้อ 3
3	ครูผ่านระดับ 2 และมีการดำเนินงานตามประเด็นการพิจารณา ข้อ 4

ระดับคุณภาพรายสถานศึกษา

ระดับ	คำอธิบายระดับคุณภาพ
1	ครูต่ำกว่าร้อยละ 50 มีผลการประเมินระดับคุณภาพรายบุคคล ในระดับ 2 ขึ้นไป
2	ครูร้อยละ 50-59 มีผลการประเมินระดับคุณภาพรายบุคคล ในระดับ 2 ขึ้นไป
3	ครูร้อยละ 60-69 มีผลการประเมินระดับคุณภาพรายบุคคล ในระดับ 2 ขึ้นไป
4	ครูร้อยละ 70-79 มีผลการประเมินระดับคุณภาพรายบุคคล ในระดับ 2 ขึ้นไป
5	ครูร้อยละ 80 ขึ้นไป มีผลการประเมินระดับคุณภาพรายบุคคลในระดับ 2 ขึ้นไป

ตัวบ่งชี้ที่ 5 ครูจัดหา ผลิตและใช้เทคโนโลยี สิ่งอำนวยความสะดวก สื่อ บริการ และความช่วยเหลืออื่นใดทางการศึกษา ในการพัฒนาผู้เรียนตามความต้องการจำเป็นพิเศษทางการศึกษา

คำอธิบาย

ครูที่สอนนักเรียนเรียนร่วมมีการจัดหา เทคโนโลยี สิ่งอำนวยความสะดวก สื่อ บริการ และความช่วยเหลืออื่นใดทางการศึกษา มีการประยุกต์ใช้ในการจัดกิจกรรมการเรียนการสอนพัฒนาผู้เรียนให้สอดคล้องกับความต้องการจำเป็นพิเศษของผู้เรียนเฉพาะบุคคล มีการพัฒนานวัตกรรมเพื่อพัฒนาการเรียนการสอน

ประเด็นการพิจารณา

1. มีการจัดหาและหรือผลิต เทคโนโลยี สิ่งอำนวยความสะดวก สื่อ บริการ และ ความช่วยเหลืออื่นใดทางการศึกษา
2. มีการใช้/ประยุกต์ใช้ในการจัดกิจกรรมการเรียนการสอนพัฒนาผู้เรียนให้สอดคล้องกับ ความต้องการจำเป็นพิเศษของผู้เรียนเฉพาะบุคคล
3. มีการพัฒนานวัตกรรมเพื่อพัฒนาการเรียนการสอน และเผยแพร่ ขยายผลเป็นต้นแบบ ให้ผู้อื่นนำไปใช้ในการพัฒนาผู้เรียน

ระดับคุณภาพรายบุคคล

ระดับ	คำอธิบายระดับคุณภาพ
1	ครูมีการดำเนินงานตามประเด็นการพิจารณา ข้อ 1
2	ครูผ่านระดับ 1 และมีการดำเนินงานตามประเด็นการพิจารณา ข้อ 2
3	ครูผ่านระดับ 2 และมีการดำเนินงานตามประเด็นการพิจารณา ข้อ 3

ระดับคุณภาพรายสถานศึกษา

ระดับ	คำอธิบายระดับคุณภาพ
1	ครูต่ำกว่าร้อยละ 50 มีผลการประเมินระดับคุณภาพรายบุคคล ในระดับ 2 ขึ้นไป
2	ครูร้อยละ 50-59 มีผลการประเมินระดับคุณภาพรายบุคคล ในระดับ 2 ขึ้นไป
3	ครูร้อยละ 60-69 มีผลการประเมินระดับคุณภาพรายบุคคล ในระดับ 2 ขึ้นไป
4	ครูร้อยละ 70-79 มีผลการประเมินระดับคุณภาพรายบุคคล ในระดับ 2 ขึ้นไป
5	ครูร้อยละ 80 ขึ้นไป มีผลการประเมินระดับคุณภาพรายบุคคลในระดับ 2 ขึ้นไป

ตัวบ่งชี้ที่ 6 ครูจัดการเรียนรู้เพื่อพัฒนาผู้เรียนเฉพาะบุคคลอย่างเหมาะสม

คำอธิบาย

ครูที่สอนนักเรียนเรียนร่วมมีการจัดกิจกรรมการเรียนรู้อย่างหลากหลาย มุ่งให้ผู้เรียน เกิดการเรียนรู้อย่างแท้จริง ใช้สื่อ อุปกรณ์ที่เหมาะสม พัฒนาผู้เรียนรายบุคคลครบตามจุดประสงค์ที่กำหนดไว้ในแผนการสอนเฉพาะบุคคล (IIP) และมีการบันทึกผลการจัดกิจกรรมการเรียนรู้ เพื่อนำไปปรับปรุง แผนการจัดการเรียนการสอนในครั้งต่อไป

ประเด็นการพิจารณา

1. มีการจัดกิจกรรมการเรียนรู้อย่างหลากหลาย เลือกใช้สื่อ อุปกรณ์ที่เหมาะสม
2. มีการจัดการเรียนรู้ครบตามจุดประสงค์ที่กำหนดไว้ใน IIP
3. มีการบันทึกผลการจัดกิจกรรมการเรียนรู้เพื่อนำไปพัฒนาผู้เรียน และหรือปรับปรุง แผนการจัดการเรียนการสอน

ระดับคุณภาพรายบุคคล

ระดับ	คำอธิบายระดับคุณภาพ
1	ครูมีการดำเนินงานตามประเด็นการพิจารณา ข้อ 1
2	ครูผ่านระดับ 1 และมีการดำเนินงานตามประเด็นการพิจารณา ข้อ 2
3	ครูผ่านระดับ 2 และมีการดำเนินงานตามประเด็นการพิจารณา ข้อ 3

ระดับคุณภาพรายสถานศึกษา

ระดับ	คำอธิบายระดับคุณภาพ
1	ครูต่ำกว่าร้อยละ 50 มีผลการประเมินระดับคุณภาพรายบุคคล ในระดับ 2 ขึ้นไป
2	ครูร้อยละ 50-59 มีผลการประเมินระดับคุณภาพรายบุคคล ในระดับ 2 ขึ้นไป
3	ครูร้อยละ 60-69 มีผลการประเมินระดับคุณภาพรายบุคคล ในระดับ 2 ขึ้นไป
4	ครูร้อยละ 70-79 มีผลการประเมินระดับคุณภาพรายบุคคล ในระดับ 2 ขึ้นไป
5	ครูร้อยละ 80 ขึ้นไป มีผลการประเมินระดับคุณภาพรายบุคคลในระดับ 2 ขึ้นไป

ตัวบ่งชี้ที่ 7 ครูมีการวัดและประเมินผลที่หลากหลายสอดคล้องกับผู้เรียนเฉพาะบุคคล

คำอธิบาย

ครูที่สอนนักเรียนเรียนร่วมมีการวัดและประเมินผล โดยใช้เครื่องมือ/วิธีการ ในการเก็บรวบรวม วิเคราะห์ ประเมินและบันทึกผลที่ได้จากการวัดและประเมิน ทั้งก่อนเรียน ระหว่างเรียนและหลังเรียน ตลอดจนการช่วยเหลือและอำนวยความสะดวกด้านการวัดและประเมินผล (Assessment Accommodations) ที่สอดคล้องกับความต้องการจำเป็นของผู้เรียนรายบุคคล เช่น ปรับเครื่องมือ วิธีการสอบ เวลา และการบริหารจัดการ รวมทั้งมีการให้ข้อมูลย้อนกลับเกี่ยวกับผลการเรียน ความก้าวหน้า จุดเด่น จุดที่ต้องปรับปรุง เพื่อวางแผนพัฒนาการจัดการเรียนการสอนให้แก่ผู้เรียนเฉพาะบุคคล และใช้เป็นข้อมูลในการตัดสินผลการเรียน

ประเด็นการพิจารณา

1. ใช้เครื่องมือ/วิธีการวัดและประเมินผล ที่หลากหลาย ทั้งก่อนเรียน ระหว่างเรียนและหลังเรียน
2. มีการช่วยเหลือและอำนวยความสะดวกด้านการวัดและประเมินผล (Assessment Accommodations) และสอดคล้องกับผู้เรียนเฉพาะบุคคลตามที่กำหนดไว้ใน IIP
3. มีการให้ข้อมูลย้อนกลับเกี่ยวกับผลการเรียน ความก้าวหน้า จุดเด่น จุดที่ต้องปรับปรุง และใช้เป็นข้อมูลในการตัดสินผลการเรียน
4. ใช้ผลการประเมินเพื่อวางแผนพัฒนาการจัดการเรียนการสอนให้แก่ผู้เรียนเฉพาะบุคคล

ระดับคุณภาพรายบุคคล

ระดับ	คำอธิบายระดับคุณภาพ
1	ครูมีการดำเนินงานตามประเด็นการพิจารณาข้อ 1 และ ข้อ 2
2	ครูผ่านระดับ 1 และมีการดำเนินงานตามประเด็นการพิจารณาข้อ 3
3	ครูผ่านระดับ 2 และมีการดำเนินงานตามประเด็นการพิจารณาข้อ 4

ระดับคุณภาพรายสถานศึกษา

ระดับ	คำอธิบายระดับคุณภาพ
1	ครูต่ำกว่าร้อยละ 50 มีผลการประเมินระดับคุณภาพรายบุคคล ในระดับ 2 ขึ้นไป
2	ครูร้อยละ 50-59 มีผลการประเมินระดับคุณภาพรายบุคคล ในระดับ 2 ขึ้นไป
3	ครูร้อยละ 60-69 มีผลการประเมินระดับคุณภาพรายบุคคล ในระดับ 2 ขึ้นไป
4	ครูร้อยละ 70-79 มีผลการประเมินระดับคุณภาพรายบุคคล ในระดับ 2 ขึ้นไป
5	ครูร้อยละ 80 ขึ้นไป มีผลการประเมินระดับคุณภาพรายบุคคลในระดับ 2 ขึ้นไป

ตัวบ่งชี้ที่ 8 ครูใช้กระบวนการวิจัย เพื่อพัฒนาผู้เรียนเฉพาะบุคคล

คำอธิบาย

ครูที่สอนนักเรียนเรียนร่วมมีการนำข้อมูลที่ได้จากการประเมินผู้เรียนเฉพาะบุคคล ไปใช้ในการพัฒนาการเรียนการสอนอย่างเป็นระบบ ตั้งแต่การหาสาเหตุของปัญหา การกำหนดแนวทางในการแก้ปัญหา การทดลองใช้สื่อ นวัตกรรมในการพัฒนาและการแก้ปัญหาหรือการพัฒนา รวมทั้งการสรุปและรายงานการวิจัยอย่างง่ายหรือเต็มรูปแบบ

ประเด็นการพิจารณา

1. ครูนำผลการประเมินผู้เรียนเฉพาะบุคคลมาวิเคราะห์สภาพปัญหาและจุดที่ต้องการพัฒนา
2. ครูมีการพัฒนาและใช้สื่อ นวัตกรรมในการพัฒนาผู้เรียน
3. ครูจัดทำรายงานผลการวิจัยเพื่อพัฒนาผู้เรียนเฉพาะบุคคล
4. ใช้ผลการวิจัยเพื่อปรับปรุงการเรียนการสอนและเผยแพร่

ระดับคุณภาพรายบุคคล

ระดับ	คำอธิบายระดับคุณภาพ
1	ครูมีการดำเนินงานตามประเด็นการพิจารณาข้อ 1 และ ข้อ 2
2	ครูผ่านระดับ 1 และมีการดำเนินงานตามประเด็นการพิจารณาข้อ 3
3	ครูผ่านระดับ 2 และมีการดำเนินงานตามประเด็นการพิจารณาข้อ 4

ระดับคุณภาพรายสถานศึกษา

ระดับ	คำอธิบายระดับคุณภาพ
1	ครูต่ำกว่าร้อยละ 50 มีผลการประเมินระดับคุณภาพรายบุคคล ในระดับ 2 ขึ้นไป
2	ครูร้อยละ 50-59 มีผลการประเมินระดับคุณภาพรายบุคคล ในระดับ 2 ขึ้นไป
3	ครูร้อยละ 60-69 มีผลการประเมินระดับคุณภาพรายบุคคล ในระดับ 2 ขึ้นไป
4	ครูร้อยละ 70-79 มีผลการประเมินระดับคุณภาพรายบุคคล ในระดับ 2 ขึ้นไป
5	ครูร้อยละ 80 ขึ้นไป มีผลการประเมินระดับคุณภาพรายบุคคลในระดับ 2 ขึ้นไป

ด้านที่ 3 มาตรฐานด้านการบริหารจัดการเรียนร่วม

มาตรฐานที่ 3 ผู้บริหารบริหารจัดการเรียนร่วมอย่างมีประสิทธิภาพและเกิดประสิทธิผล คำอธิบาย

ผู้บริหารมีความรู้ ความเข้าใจ เจตคติที่ดี และมีวิสัยทัศน์ ในการบริหารจัดการเรียนร่วม ตามโครงสร้างซีท (SEAT Framework) โดยใช้โรงเรียนเป็นฐาน (SBM) ให้บรรลุเป้าหมายตามที่กำหนดไว้ในแผนปฏิบัติการ มีการจัดกระบวนการเปลี่ยนผ่าน (Transition) และยกย่องเชิดชูเกียรติบุคคล องค์กร ที่มีส่วนร่วมด้านการจัดการเรียนร่วม

ตัวบ่งชี้ที่ 1 ผู้บริหารมีความรู้ ความเข้าใจ เจตคติที่ดี และมีวิสัยทัศน์ในการบริหารจัดการเรียนร่วม

คำอธิบาย

ผู้บริหารมีความรู้ ความเข้าใจ เกี่ยวกับหลักการและแนวคิดในการจัดการเรียนร่วม การบริหารหลักสูตรและกระบวนการจัดการเรียนรู้

ผู้บริหารมีเจตคติที่ดีต่อการจัดการเรียนร่วม โดยมีการส่งเสริม สนับสนุน ให้ผู้เรียนที่มีความต้องการจำเป็นพิเศษทุกคนได้รับโอกาสทางการศึกษาอย่างเสมอภาคและเท่าเทียม

ผู้บริหารมีวิสัยทัศน์ในการกำหนดทิศทางของการพัฒนาการจัดการเรียนร่วมของสถานศึกษา ในอนาคต ที่สอดคล้องกับบริบทของสถานศึกษาและชุมชน บนพื้นฐานของการวิเคราะห์ สังเคราะห์ข้อมูลสารสนเทศต่างๆ เพื่อนำมาใช้ในการวางแผน มีภาวะผู้นำในการริเริ่ม นำเทคนิควิธีการใหม่ๆ มาใช้ในการพัฒนาคุณภาพผู้เรียนที่มีความต้องการจำเป็นพิเศษทางการศึกษา

ประเด็นการพิจารณา

1. มีความรู้ ความเข้าใจ ในการบริหารจัดการเรียนร่วม
2. มีเจตคติที่ดีต่อการจัดการเรียนร่วม
3. มีการกำหนดทิศทางของการพัฒนาการจัดการเรียนร่วม
4. มีการวางแผนเพื่อบรรลุตามทิศทางที่กำหนดไว้ โดยการวิเคราะห์ สังเคราะห์ข้อมูลสารสนเทศต่างๆ ที่เกี่ยวข้อง
5. มีภาวะผู้นำในการริเริ่มนำเทคนิควิธีการใหม่ๆ มาใช้ในการพัฒนาคุณภาพผู้เรียน

ระดับคุณภาพ

ระดับ	คำอธิบายระดับคุณภาพ
1	ผู้บริหารมีการดำเนินงานตามประเด็นการพิจารณา ข้อ 1
2	ผู้บริหารผ่านระดับ 1 และมีการดำเนินงานตามประเด็นการพิจารณา ข้อ 2
3	ผู้บริหารผ่านระดับ 2 และมีการดำเนินงานตามประเด็นการพิจารณา ข้อ 3
4	ผู้บริหารผ่านระดับ 3 และมีการดำเนินงานตามประเด็นการพิจารณา ข้อ 4
5	ผู้บริหารผ่านระดับ 4 และมีการดำเนินงานตามประเด็นการพิจารณา ข้อ 5

ตัวบ่งชี้ที่ 2 ผู้บริหารมีการบริหารจัดการเรียนร่วมตามโครงสร้างซีท (SEAT Framework) คำอธิบาย

ผู้บริหารมีการบริหารจัดการเรียนร่วมตามโครงสร้างซีท (SEAT Framework) โดยบริหารจัดการด้านผู้เรียน (Student : S) ด้านสภาพแวดล้อม (Environment : E) ด้านการจัดกิจกรรมการเรียนการสอน (Activity : A) และด้านเครื่องมือ (Tools : T)

ประเด็นการพิจารณา

1. มีการเตรียมความพร้อมผู้เรียนที่มีความต้องการจำเป็นพิเศษทางการศึกษา และผู้เรียนทั่วไป (S)
2. มีการจัดสภาพแวดล้อมทางกายภาพและบุคคลที่เกี่ยวข้อง (E)
3. มีการบริหารหลักสูตร การจัดทำแผนการจัดการศึกษาเฉพาะบุคคล (IEP) การตรวจสอบทางการศึกษา เทคนิคการสอน การรายงานความก้าวหน้าของนักเรียน การจัดกิจกรรมการสอนนอกห้องเรียน และชุมชน การประกันคุณภาพ การรับนักเรียนพิการหรือที่มีความบกพร่องเข้าเรียน การจัดตารางเรียน การประสานความร่วมมือ การนิเทศติดตามประเมินผล และปรับปรุงงาน (A)
4. มีการกำหนดนโยบาย วิสัยทัศน์ พันธกิจ งบประมาณ ระบบการบริหารจัดการ กฎกระทรวงเทคโนโลยีสิ่งอำนวยความสะดวก (AT) สิ่งอำนวยความสะดวก สื่อ บริการ ค่ารา ความช่วยเหลืออื่นใดทางการศึกษา ครูการศึกษาพิเศษและนักวิชาชีพอื่น (T)
5. มีผลการดำเนินงานตามโครงสร้างซีทเป็นที่ประจักษ์ ระดับเขตพื้นที่การศึกษาขึ้นไป และหรือ มีการใช้กระบวนการบริหารอื่นๆ ในการพัฒนาการจัดการเรียนร่วม

ระดับคุณภาพ

ระดับ	คำอธิบายระดับคุณภาพ
1	ผู้บริหารมีการดำเนินงานตามประเด็นการพิจารณา ข้อ 1-4
2	ผู้บริหารผ่านระดับ 1 และมีรายงาน ผลการดำเนินงาน
3	ผู้บริหารผ่านระดับ 2 และมีการนำเสนอผลงานทางวิชาการด้านการจัดการเรียนร่วม
4	ผู้บริหารผ่านระดับ 3 และมีผลงานดีเด่น ระดับเขตพื้นที่การศึกษาหรือจังหวัด
5	ผู้บริหารผ่านระดับ 4 และมีผลงานดีเด่น ระดับภาคหรือชาติ

ตัวบ่งชี้ที่ 3 ผู้บริหารมีการบริหารจัดการเรียนร่วมโดยใช้โรงเรียนเป็นฐาน (School-based management : SBM)

คำอธิบาย

- ผู้บริหารมีการบริหารจัดการเรียนร่วม โดยใช้หลักการบริหาร 1) หลักการกระจายอำนาจ 2) หลักการมีส่วนร่วม 3) หลักการคืนอำนาจจัดการศึกษาให้ประชาชน 4) หลักการบริหารตนเอง 5) หลักการตรวจสอบและถ่วงดุล

ประเด็นการพิจารณา

1. มีโครงสร้างการบริหารจัดการเรียนร่วม โดยมอบหมายงาน ความรับผิดชอบ แก่ผู้เกี่ยวข้อง และกำหนดบทบาทหน้าที่ของผู้มีส่วนร่วมอย่างชัดเจน
2. ใช้หลักการบริหารแบบมีส่วนร่วม โดยเปิดโอกาสให้ผู้เกี่ยวข้องทุกฝ่ายประกอบด้วย ครู ผู้เรียน ผู้ปกครอง คณะกรรมการสถานศึกษา ชุมชน และหน่วยงานอื่นได้รับรู้ และให้ความคิดเห็นและข้อเสนอแนะ รวมทั้งเป็นแบบอย่างที่ดี สามารถให้คำแนะนำ ชี้แนะแก่ผู้บริหารสถานศึกษาอื่นๆ ได้
3. มีระบบการบริหารจัดการเรียนร่วมที่ส่งผลต่อการพัฒนาคุณภาพผู้เรียนที่มีความต้องการจำเป็นพิเศษทางการศึกษา ตามบริบทของสถานศึกษา
4. มีการกำกับ ติดตามและประเมินผลการบริหารจัดการเรียนร่วม ทั้งภายในและภายนอก สถานศึกษา
5. มีการนำผลการประเมินมาใช้ในการปรับปรุง และพัฒนางานอย่างต่อเนื่อง ยั่งยืน

ระดับคุณภาพ

ระดับ	คำอธิบายระดับคุณภาพ
1	ผู้บริหารมีการดำเนินงานตามประเด็นการพิจารณา ข้อ 1
2	ผู้บริหารผ่านระดับ 1 และมีการดำเนินงานตามประเด็นการพิจารณา ข้อ 2
3	ผู้บริหารผ่านระดับ 2 และมีการดำเนินงานตามประเด็นการพิจารณา ข้อ 3
4	ผู้บริหารผ่านระดับ 3 และมีการดำเนินงานตามประเด็นการพิจารณา ข้อ 4
5	ผู้บริหารผ่านระดับ 4 และมีการดำเนินงานตามประเด็นการพิจารณา ข้อ 5

ตัวบ่งชี้ที่ 4 ผู้บริหารสามารถบริหารจัดการเรียนร่วมให้บรรลุเป้าหมายตามที่กำหนดไว้ในแผนปฏิบัติการจัดการเรียนร่วม

คำอธิบาย

ผู้บริหารสามารถบริหารจัดการเรียนร่วมให้บรรลุเป้าหมายตามที่กำหนดไว้ในแผนปฏิบัติการ โดยให้ผู้เกี่ยวข้องทุกฝ่ายมีส่วนร่วมในการวางแผน กำหนดเป้าหมาย ร่วมรับผิดชอบการดำเนินงานตามบทบาทหน้าที่ มีการนิเทศ ติดตาม กำกับ ประเมินผลการดำเนินงาน และรายงานผลการปฏิบัติงานตามแผนปฏิบัติการจัดการเรียนร่วม

ประเด็นการพิจารณา

1. ผู้บริหารและผู้ที่เกี่ยวข้องมีส่วนร่วมในการวางแผน กำหนดเป้าหมายในแผนงาน/โครงการ
2. ผู้บริหารและผู้ที่เกี่ยวข้องร่วมรับผิดชอบดำเนินงานตามแผนปฏิบัติการจัดการเรียนร่วม
3. ผู้บริหารและผู้ที่เกี่ยวข้องมีการนิเทศ ติดตาม กำกับ ประเมินผลการดำเนินงานตามแผนปฏิบัติการจัดการเรียนร่วม
4. ผู้บริหารและผู้ที่เกี่ยวข้องนำผลการดำเนินงานมาปรับปรุง พัฒนา การจัดการเรียนร่วม
5. สรุปและรายงานผลการดำเนินงาน เผยแพร่และประชาสัมพันธ์ต่อสาธารณชน

ระดับคุณภาพ

ระดับ	คำอธิบายระดับคุณภาพ
1	ผู้บริหารสามารถบริหารจัดการเรียนร่วมตามประเด็นการพิจารณา ข้อ 1-5 และบรรลุเป้าหมายตามที่กำหนดไว้ น้อยกว่าร้อยละ 50 ของจำนวนโครงการ/กิจกรรม ที่กำหนดไว้ในแผนปฏิบัติการจัดการเรียนร่วม
2	ผู้บริหารมีการดำเนินงานตามประเด็นการพิจารณา ข้อ 1-5 และบรรลุเป้าหมายตามที่กำหนดไว้ ร้อยละ 50-59 ของจำนวนโครงการ/กิจกรรม ที่กำหนดไว้ในแผนปฏิบัติการจัดการเรียนร่วม
3	ผู้บริหารมีการดำเนินงานตามประเด็นการพิจารณา ข้อ 1-5 และบรรลุเป้าหมายตามที่กำหนดไว้ ร้อยละ 60-69 ของจำนวนโครงการ/กิจกรรม ที่กำหนดไว้ในแผนปฏิบัติการจัดการเรียนร่วม
4	ผู้บริหารมีการดำเนินงานตามประเด็นการพิจารณา ข้อ 1-5 และบรรลุเป้าหมายตามที่กำหนดไว้ ร้อยละ 70-79 ของจำนวนโครงการ/กิจกรรม ที่กำหนดไว้ในแผนปฏิบัติการจัดการเรียนร่วม
5	ผู้บริหารมีการดำเนินงานตามประเด็นการพิจารณา ข้อ 1-5 และบรรลุเป้าหมายตามที่กำหนดไว้ ร้อยละ 80 ขึ้นไป ของจำนวนโครงการ/กิจกรรม ที่กำหนดไว้ในแผนปฏิบัติการจัดการเรียนร่วม

ตัวบ่งชี้ที่ 5 สถานศึกษามีกระบวนการเปลี่ยนผ่าน (Transition)

คำอธิบาย

สถานศึกษามีกระบวนการส่งต่อและเปลี่ยนผ่าน มีการจัดทำแผนการเปลี่ยนผ่าน โดยการสำรวจ จัดทำ และจัดเก็บข้อมูลของผู้เรียนที่มีความต้องการจำเป็นพิเศษทางการศึกษา จัดเตรียมผู้เรียนให้มีความพร้อมรวมทั้งประสานงานภาคีเครือข่าย ให้ผู้เรียนได้รับการบริการด้านการศึกษา การแพทย์ การสังคมสงเคราะห์ และการอาชีพ เพื่อลดข้อจำกัดให้น้อยที่สุด และได้รับโอกาสในการพัฒนาตามศักยภาพ ทั้งการเรียนต่อและประกอบอาชีพ

ประเด็นการพิจารณา

1. มีการรวบรวมข้อมูลสารสนเทศผู้เรียนที่มีความต้องการจำเป็นพิเศษทางการศึกษา เพื่อการส่งต่อและเปลี่ยนผ่านทั้งภายในและภายนอกสถานศึกษา
2. มีการจัดทำแผนการส่งต่อและเปลี่ยนผ่านเฉพาะบุคคล (Individual Transition Plan : ITP)
3. มีการสร้างความเข้าใจระหว่างผู้ส่งและผู้รับและจัดเตรียมผู้เรียนที่มีความต้องการจำเป็นพิเศษทางการศึกษาก่อนการส่งต่อหรือเปลี่ยนผ่าน
4. มีการดำเนินการส่งต่อและเปลี่ยนผ่าน
5. มีการกำกับ ติดตาม ประเมินผลและปรับปรุงการดำเนินงาน

ระดับคุณภาพ

ระดับ	คำอธิบายระดับคุณภาพ
1	ผู้บริหารมีการดำเนินงานตามประเด็นการพิจารณา ข้อ 1
2	ผู้บริหารผ่านระดับ 1 และมีการดำเนินงานตามประเด็นการพิจารณา ข้อ 2
3	ผู้บริหารผ่านระดับ 2 และมีการดำเนินงานตามประเด็นการพิจารณา ข้อ 3
4	ผู้บริหารผ่านระดับ 3 และมีการดำเนินงานตามประเด็นการพิจารณา ข้อ 4
5	ผู้บริหารผ่านระดับ 4 และมีการดำเนินงานตามประเด็นการพิจารณา ข้อ 5

ตัวบ่งชี้ที่ 6 มีการส่งเสริม สนับสนุน ยกย่องเชิดชูเกียรติบุคคลและองค์กรที่มีส่วนร่วม ด้านการจัดการเรียนร่วม

คำอธิบาย

สถานศึกษามีการส่งเสริม สนับสนุน ให้ขวัญกำลังใจ ยกย่องเชิดชูเกียรติบุคคลและองค์กรที่มีส่วนร่วมด้านการจัดการเรียนร่วมในรูปแบบต่างๆ เช่น ยกย่องชมเชย ประกาศเกียรติคุณ มอบโล่รางวัล แก่บุคคลและองค์กรที่มีส่วนร่วมด้านการจัดการเรียนร่วมทั้งภายในและภายนอกสถานศึกษาอย่างแพร่หลาย

ประเด็นการพิจารณา

การให้ขวัญและกำลังใจแก่บุคคลและองค์กรที่มีส่วนร่วมด้านการจัดการเรียนร่วมทั้งภายในและภายนอกสถานศึกษาในรูปแบบต่างๆ

ระดับคุณภาพ

ระดับ	คำอธิบายระดับคุณภาพ
1	บุคคลและองค์กร ที่มีส่วนร่วมด้านการจัดการเรียนร่วมต่ำกว่าร้อยละ 50 ได้รับการส่งเสริม สนับสนุน ยกย่อง เชิดชูเกียรติ ในรูปแบบต่างๆ
2	บุคคลและองค์กร ที่มีส่วนร่วมด้านการจัดการเรียนร่วมร้อยละ 50-59 ได้รับการส่งเสริม สนับสนุนยกย่อง เชิดชูเกียรติ ในรูปแบบต่างๆ
3	บุคคลและองค์กร ที่มีส่วนร่วมด้านการจัดการเรียนร่วมร้อยละ 60-69 ได้รับการส่งเสริม สนับสนุนยกย่อง เชิดชูเกียรติ ในรูปแบบต่างๆ
4	บุคคลและองค์กร ที่มีส่วนร่วมด้านการจัดการเรียนร่วมร้อยละ 70-79 ได้รับการส่งเสริม สนับสนุนยกย่อง เชิดชูเกียรติ ในรูปแบบต่างๆ
5	บุคคลและองค์กร ที่มีส่วนร่วมด้านการจัดการเรียนร่วมร้อยละ 80 ขึ้นไป ได้รับส่งเสริม สนับสนุนการยกย่อง เชิดชูเกียรติ ในรูปแบบต่างๆ

ด้านที่ 4 มาตรฐานด้านการสร้างสังคมแห่งการเรียนรู้

มาตรฐานที่ 4 สถานศึกษามีการสร้าง ส่งเสริม สนับสนุนให้สถานศึกษาเป็นสังคมแห่งการเรียนรู้ ด้านการจัดการเรียนร่วม

คำอธิบาย

สถานศึกษามีการกำหนดวิธีการหรือขั้นตอนการดำเนินงานสร้าง ส่งเสริม ช่วยเหลือ สนับสนุนให้มีการพัฒนาแหล่งเรียนรู้ด้านการจัดการเรียนร่วม มีกระบวนการที่เกื้อหนุนในการจัดการเรียนร่วม ให้ผู้เรียน บุคลากรในสถานศึกษา ชุมชน ผู้ปกครองและผู้มีส่วนเกี่ยวข้อง เกิดการเรียนรู้โดยผ่าน สื่อ เทคโนโลยี สารสนเทศ แหล่งการเรียนรู้ องค์กรความรู้ต่างๆ **จนสามารถสร้างความรู้ ทักษะ มีระบบการจัดการความรู้ มีการถ่ายทอดความรู้ แลกเปลี่ยนเรียนรู้ร่วมกัน** ทั้งบุคลากรในสถานศึกษา ชุมชน ผู้ปกครองและผู้มีส่วนเกี่ยวข้อง

ตัวบ่งชี้ที่ 1 พัฒนาแหล่งเรียนรู้ด้านการจัดการเรียนร่วมในโรงเรียน ให้ผู้เรียนและครอบครัว สามารถเข้าถึงและใช้ประโยชน์ได้

คำอธิบาย

สถานศึกษามีการวางแผนและพัฒนาแหล่งเรียนรู้ด้านการจัดการเรียนร่วม และให้การสนับสนุนส่งเสริมให้ผู้เรียน ผู้ปกครอง ชุมชน ครูและบุคลากรที่เกี่ยวข้อง แสวงหาความรู้และเรียนรู้โดยผ่าน แหล่งเรียนรู้ด้วยตนเองตามอัธยาศัย และสามารถนำความรู้ไปใช้ประโยชน์ได้อย่างเหมาะสม

ประเด็นการพิจารณา

1. มีการจัดทำแผนงาน/โครงการ การพัฒนาแหล่งเรียนรู้ด้านการจัดการเรียนร่วม ในโรงเรียน โดยศึกษาวิเคราะห์ข้อมูลสารสนเทศแหล่งเรียนรู้ทั้งภายในและภายนอกสถานศึกษา
2. มีการดำเนินการพัฒนาแหล่งเรียนรู้ด้านการจัดการเรียนร่วม
3. มีการสนับสนุนส่งเสริมให้ผู้เรียนและครอบครัว แสวงหาความรู้และเรียนรู้โดยผ่านแหล่งเรียนรู้ด้วยตนเองตามอัธยาศัย สามารถนำความรู้ไปใช้ประโยชน์ได้อย่างเหมาะสม
4. มีการติดตามและประเมินผลการดำเนินงานการพัฒนาและการใช้แหล่งเรียนรู้
5. มีการสรุป รายงานผล เผยแพร่ และประชาสัมพันธ์

ระดับคุณภาพ

ระดับ	คำอธิบายระดับคุณภาพ
1	สถานศึกษามีการดำเนินงานตามประเด็นการพิจารณา ข้อ 1
2	สถานศึกษาผ่านระดับ 1 และมีการดำเนินงานตามประเด็นการพิจารณา ข้อ 2
3	สถานศึกษาผ่านระดับ 2 และมีการดำเนินงานตามประเด็นการพิจารณา ข้อ 3
4	สถานศึกษาผ่านระดับ 3 และมีการดำเนินงานตามประเด็นการพิจารณา ข้อ 4
5	สถานศึกษาผ่านระดับ 4 และมีการดำเนินงานตามประเด็นการพิจารณา ข้อ 5

ตัวบ่งชี้ที่ 2 มีการแลกเปลี่ยนเรียนรู้ด้านการจัดการเรียนร่วมระหว่างบุคลากรภายในสถานศึกษา ระหว่างสถานศึกษากับครอบครัว ชุมชน และองค์กรที่เกี่ยวข้อง

คำอธิบาย

ผู้บริหารสถานศึกษา ครู นักเรียน ผู้ปกครอง ชุมชน และผู้ที่มีส่วนเกี่ยวข้องกับสถานศึกษา มีการแลกเปลี่ยนเรียนรู้ด้านการจัดการเรียนร่วมผ่านกิจกรรม สื่อเทคโนโลยีสารสนเทศ แหล่งเรียนรู้ องค์กรความรู้ต่างๆ จนสามารถสร้างความรู้ ทักษะ มีระบบการจัดการความรู้ มีการถ่ายทอดความรู้ แลกเปลี่ยนเรียนรู้ร่วมกันทั้งบุคลากรภายในสถานศึกษา ระหว่างสถานศึกษากับครอบครัว ชุมชน และองค์กรที่เกี่ยวข้อง

ประเด็นการพิจารณา

1. มีการกำหนดแนวทางการส่งเสริม สนับสนุนให้มีการแลกเปลี่ยนเรียนรู้ด้านการจัดการเรียนร่วมและมีการระบุความรู้ที่จำเป็น (Knowledge Mapping)
2. มีการดำเนินการตามแนวทางที่กำหนด กลั่นกรองความรู้ที่จำเป็น (Knowledge Mapping) มาแบ่งปันความรู้ให้กับบุคลากรภายในและภายนอกสถานศึกษา ระหว่างสถานศึกษากับครอบครัว กับชุมชนและองค์กรที่เกี่ยวข้อง
3. มีระบบการจัดการความรู้ ถ่ายทอดความรู้และแลกเปลี่ยนเรียนรู้
4. มีการดำเนินการกำกับ ติดตาม และประเมินผลการดำเนินงานการแลกเปลี่ยนเรียนรู้ด้านการจัดการเรียนร่วม ระหว่างบุคลากรภายในและภายนอกสถานศึกษา
5. มีการนำผลการดำเนินงานการแลกเปลี่ยนเรียนรู้ด้านการจัดการเรียนร่วมไปปรับปรุงพัฒนาอย่างต่อเนื่อง มีการสรุปรายงานผลการแลกเปลี่ยนเรียนรู้ด้านการจัดการเรียนร่วม และมีการเผยแพร่ประชาสัมพันธ์

ระดับคุณภาพ

ระดับ	คำอธิบายระดับคุณภาพ
1	สถานศึกษามีการดำเนินงานตามประเด็นการพิจารณา ข้อ 1
2	สถานศึกษาผ่านระดับ 1 และมีการดำเนินงานตามประเด็นการพิจารณา ข้อ 2
3	สถานศึกษาผ่านระดับ 2 และมีการดำเนินงานตามประเด็นการพิจารณา ข้อ 3
4	สถานศึกษาผ่านระดับ 3 และมีการดำเนินงานตามประเด็นการพิจารณา ข้อ 4
5	สถานศึกษาผ่านระดับ 4 และมีการดำเนินงานตามประเด็นการพิจารณา ข้อ 5

**แนวทางการประเมินคุณภาพตามมาตรฐานการเรียนรู้ร่วม :
แนวทางการประเมินตนเองของสถานศึกษา**

แนวทางการประเมินตนเองของสถานศึกษา เพื่อให้การนำมาตรฐานการเรียนรู้ร่วมสู่การปฏิบัติได้อย่างมีประสิทธิภาพ เกิดประสิทธิผลในการพัฒนาคุณภาพการจัดการเรียนรู้ร่วมของสถานศึกษา สำนักงานคณะกรรมการการศึกษาขั้นพื้นฐานจึงได้จัดทำแนวทางการประเมินคุณภาพตามมาตรฐานการเรียนรู้ร่วม โดยกำหนดขอบข่ายและประเด็นการประเมินในแต่ละมาตรฐาน และแต่ละตัวบ่งชี้ เพื่อเป็นกรอบแนวทางให้สถานศึกษาใช้ในการติดตาม ตรวจสอบความก้าวหน้าของการปฏิบัติตามมาตรฐานการเรียนรู้ร่วมที่กำหนด และใช้ผลการประเมินเพื่อการปรับปรุงสถานศึกษาด้านการจัดการเรียนรู้ร่วมให้มีประสิทธิภาพยิ่งขึ้น

ด้านที่ 1 มาตรฐานด้านคุณภาพผู้เรียน

มาตรฐานที่ 1 ผู้เรียนมีผลการพัฒนาเต็มศักยภาพ

ตัวบ่งชี้ที่ 1 ผู้เรียนมีผลการพัฒนาเต็มศักยภาพที่กำหนดไว้ในแผนการจัดการศึกษาเฉพาะบุคคล (Individualized Education Program: IEP)

ประเด็นการพิจารณา

ความรู้ ความสามารถ และทักษะของผู้เรียนตามจุดประสงค์เชิงพฤติกรรม ที่กำหนดไว้ในแผนการจัดการศึกษาเฉพาะบุคคล (IEP)

วิธีการเก็บรวบรวมข้อมูล/แหล่งข้อมูล

วิธีการ	เครื่องมือ	แหล่งข้อมูล
1. การตรวจสอบ เอกสาร หลักฐาน ร่องรอยหรือ ข้อมูลเชิงประจักษ์	แบบบันทึกผลการพัฒนาคุณภาพผู้เรียนตาม IEP	- แผนการจัดการศึกษาเฉพาะบุคคล (IEP) , - แผนการสอนเฉพาะบุคคล (IIP) - เอกสารผู้เรียนรายบุคคล เช่น ผลงานนักเรียน แฟ้มสะสมผลงาน แบบฝึกหัดต่างๆ ใบงานต่างๆ เอกสารการวัดผล ประเมินผล , ภาพกิจกรรม เป็นต้น - รายงานผลการพัฒนาผู้เรียน
2. การสังเกตพฤติกรรม	แบบบันทึกผล การสังเกตพฤติกรรมผู้เรียน	ผู้เรียน
3. การสอบถาม / สัมภาษณ์	แบบสอบถาม/ สัมภาษณ์	ผู้เรียน ครู ผู้ปกครอง และผู้เกี่ยวข้อง

ด้านที่ 2 มาตรฐานด้านการจัดการเรียนการสอน

มาตรฐานที่ 2 ครูปฏิบัติงานเรียนร่วมอย่างมีประสิทธิภาพและเกิดประสิทธิผล

ตัวบ่งชี้ที่ 1 ครูมีความรู้ ความเข้าใจ เจตคติที่ดีต่อการจัดการเรียนร่วมและปฏิบัติต่อนักเรียนอย่างเหมาะสม

ประเด็นการพิจารณา

1. มีความรู้ ความเข้าใจในการจัดการเรียนร่วม
2. มีเจตคติที่ดีต่อการจัดการเรียนร่วม
3. ปฏิบัติต่อผู้เรียนอย่างเหมาะสม

วิธีการเก็บรวบรวมข้อมูล/แหล่งข้อมูล

วิธีการ	เครื่องมือ	แหล่งข้อมูล
1. การตรวจเอกสาร หลักฐาน ร่องรอย หรือข้อมูลเชิงประจักษ์	แบบบันทึกรายการ	<ul style="list-style-type: none"> - รายงานการประเมินตนเองของครู (SAR) - รายงานผลการพัฒนาผู้เรียน - ทะเบียนสิ่งอำนวยความสะดวก สื่อ บริการและความช่วยเหลืออื่นใดทางการศึกษา - แผนการจัดการศึกษาเฉพาะบุคคล (IEP) - แผนการสอนเฉพาะบุคคล (IIP) - แฟ้มสะสมผลงาน - ภาพถ่าย - โล่ วุฒิบัตร เกียรติบัตร ผ่านอบรม/พัฒนา/การยกย่องเชิดชูเกียรติ
2. การสัมภาษณ์ / การสอบถาม	แบบบันทึกการสัมภาษณ์ /แบบบันทึกการสอบถาม	- ผู้เรียน ครู ผู้ปกครอง และบุคลากรที่เกี่ยวข้อง
3. การสังเกตพฤติกรรม	แบบสังเกตพฤติกรรม	- ครู นักเรียน

แบบประเมินตนเองของครูรายบุคคล

ชื่อ..... โรงเรียน.....สังกัด.....

ที่	ประเด็นการพิจารณา	ผลการประเมิน		เกณฑ์การประเมิน
		มี/ปฏิบัติ	ไม่มี/ ไม่ได้ปฏิบัติ	
1	มีความรู้ความเข้าใจในการจัดการเรียนร่วม 1.1 หลักการและแนวคิดในการจัดการเรียนร่วม 1.2 ลักษณะและประเภทของผู้เรียนที่มีความต้องการจำเป็นพิเศษทางการศึกษา 1.3 หลักสูตรและการปรับหลักสูตรสำหรับกลุ่มเป้าหมายเฉพาะ 1.4 แผนการจัดการศึกษาเฉพาะบุคคล (IEP) 1.5 กระบวนการจัดการเรียนการสอน 1.6 การใช้สิ่งอำนวยความสะดวก สื่อ บริการ และความช่วยเหลืออื่นใดทางการศึกษา 1.7 การวัดและประเมินผลที่สอดคล้องกับความต้องการจำเป็นพิเศษทางการศึกษาของผู้เรียนเฉพาะบุคคล			การผ่านแต่ละประเด็น การพิจารณาต้องมีผลการประเมินตามประเด็นย่อย ประเด็นย่อย ร้อยละ 80 ขึ้นไป
2	มีเจตคติที่ดีต่อการจัดการเรียนร่วม 2.1 มีท่าทีหรือมีความรู้สึกที่ดีและยอมรับการจัดให้คนพิการได้เข้าศึกษาในระบบการศึกษาทั่วไปทุกระดับ และหลากหลายรูปแบบ 2.2 สนับสนุนการจัดการศึกษาให้สามารถรองรับการเรียนการสอนสำหรับคนทุกกลุ่มรวมทั้งคนพิการ			
3	ปฏิบัติต่อผู้เรียนอย่างเหมาะสม 3.1 ดูแลเอาใจใส่นักเรียนที่มีความต้องการจำเป็นพิเศษทางการศึกษา 3.2 ไม่แสดงอาการรังเกียจ ดูหมิ่นเหยียดหยาม 3.3 คำนึงถึงสิทธิโอกาส ความเสมอภาค ความเท่าเทียมทางการศึกษาและศักดิ์ศรีของความเป็นมนุษย์			
	รวม			

สรุปผลการประเมินรายบุคคล

- ระดับคุณภาพ 1
 ระดับคุณภาพ 2
 ระดับคุณภาพ 3

แบบสรุปผลการประเมินตนเองของครูรายสถานศึกษา

โรงเรียน.....สังกัด.....

ที่	ประเด็นการพิจารณา	ระดับคุณภาพ(จำนวนคน)		
		1	2	3
1	มีความรู้ความเข้าใจในการจัดการเรียนร่วม			
2	มีเจตคติที่ดีต่อการจัดการเรียนร่วม			
3	ปฏิบัติต่อผู้เรียนอย่างเหมาะสม			
รวม				
ร้อยละ				

สรุประดับคุณภาพรายสถานศึกษา

- ระดับคุณภาพ 1
- ระดับคุณภาพ 2
- ระดับคุณภาพ 3
- ระดับคุณภาพ 4
- ระดับคุณภาพ 5

ตัวบ่งชี้ที่ 2 ครูเข้ารับการฝึกอบรมหรือพัฒนาให้มีทักษะในการจัดการเรียนร่วม

ประเด็นการพิจารณา

การศึกษาต่อหรือการศึกษาเพิ่มเติม การประชุม อบรม สัมมนา แลกเปลี่ยนเรียนรู้ ที่เกี่ยวกับการจัดการเรียนร่วม จัดโดยหน่วยงานต้นสังกัดหรือหน่วยงานที่เกี่ยวข้อง

วิธีการเก็บรวบรวมข้อมูล/แหล่งข้อมูล

วิธีการ	เครื่องมือ	แหล่งข้อมูล
1. การตรวจเอกสาร หลักฐาน ร่องรอย หรือข้อมูลเชิงประจักษ์	แบบบันทึกรายการ	<ul style="list-style-type: none"> - รายงานการประเมินตนเอง (SAR) - รายงานผลการเข้ารับการอบรม/พัฒนา - หนังสือราชการแจ้งการอบรม/พัฒนา - แฟ้มสะสมผลงาน - วุฒิบัตร เกียรติบัตรผ่านอบรม/การพัฒนา - ภาพถ่าย - แผนงาน/โครงการ
2. การสัมภาษณ์ /การสอบถาม	แบบบันทึกการสัมภาษณ์/ แบบบันทึกการสอบถาม	<ul style="list-style-type: none"> - ครู ผู้บริหาร

แบบบันทึกข้อมูลการอบรมหรือพัฒนาของครู

ชื่อ.....โรงเรียน.....สังกัด.....

ที่	รายการอบรม/พัฒนา	วันเวลา	จำนวนชั่วโมง	หน่วยงาน ที่จัด	เอกสารหลักฐาน ประกอบ
รวม					

สรุประดับคุณภาพรายบุคคล (คิดจำนวนชั่วโมงที่ฝึกรอบรมใน รอบ 1 ปีการศึกษา)

- ระดับคุณภาพ 1
 ระดับคุณภาพ 2
 ระดับคุณภาพ 3

แบบบันทึกข้อมูลการอบรมหรือพัฒนาของครูรายสถานศึกษา

โรงเรียน.....สังกัด.....

รายการอบรม/พัฒนา	ระดับคุณภาพ (จำนวนคน)		
	1	2	3
การฝึกอบรมหรือพัฒนาให้มีทักษะในการจัดการเรียนร่วม			
รวม			
ร้อยละ			

สรุประดับคุณภาพรายสถานศึกษา

- ระดับคุณภาพ 1
- ระดับคุณภาพ 2
- ระดับคุณภาพ 3
- ระดับคุณภาพ 4
- ระดับคุณภาพ 5

ตัวบ่งชี้ที่ 3 ครูมีการจัดทำแผนการจัดการศึกษาเฉพาะบุคคล (IEP)

ประเด็นการพิจารณา

1. ครูมีส่วนร่วมในการจัดทำแผนการจัดการศึกษาเฉพาะบุคคล (IEP)
2. IEP มีองค์ประกอบ ตามที่กำหนดในประกาศกระทรวงศึกษาธิการ
3. กระบวนการจัดทำ IEP ดำเนินงานตามที่กำหนดในประกาศกระทรวงศึกษาธิการ
4. มีการประเมิน ทบทวน และปรับแผนพร้อมจัดทำงานรายงานผลปีละ 2 ครั้ง

วิธีการเก็บรวบรวมข้อมูล/แหล่งข้อมูล

วิธีการ	เครื่องมือ	แหล่งข้อมูล
1. การตรวจเอกสาร หลักฐาน ร่องรอย หรือข้อมูลเชิงประจักษ์	แบบบันทึกรายการ	<ul style="list-style-type: none"> - ข้อมูลผู้เรียนรายบุคคล - แผนการจัดการศึกษาเฉพาะบุคคล (IEP) - สมุดบันทึกการประชุม - คำสั่งแต่งตั้งคณะกรรมการจัดทำแผนการจัดการศึกษาเฉพาะบุคคล (IEP) - การบันทึกสรุปผลการประเมินแผนการจัดการศึกษาเฉพาะบุคคล (IEP) - ข้อมูลการรับคู่มือการศึกษา (ถ้ามี)
2. การสัมภาษณ์ การสอบถาม	แบบบันทึกการสัมภาษณ์ แบบบันทึกการสอบถาม	<ul style="list-style-type: none"> - นักเรียน ครู ผู้ปกครอง ผู้บริหาร - สถานศึกษา ผู้ที่เกี่ยวข้อง

แบบประเมินการจัดทำ IEP ของครูรายบุคคล

ชื่อ.....โรงเรียน.....สังกัด.....

ที่	ประเด็นการพิจารณา	ผลการประเมิน		เกณฑ์การประเมิน
		มี/ ปฏิบัติ	ไม่มี/ ไม่ปฏิบัติ	
1	ครูมีส่วนร่วมในการจัดทำแผนการจัดการศึกษาเฉพาะบุคคล (IEP)			การผ่านแต่ละประเด็น การพิจารณาต้องมีผลการประเมินตามประเด็น ย่อยร้อยละ 80 ขึ้นไป
2	IEP มีองค์ประกอบ ตามที่กำหนดในประกาศกระทรวงศึกษาธิการ 2.1 ข้อมูลทั่วไป 2.2 ข้อมูลด้านการแพทย์หรือด้านสุขภาพ 2.3 ข้อมูลด้านการศึกษา 2.4 การกำหนดแนวทางการศึกษาและการวางแผนการจัดการศึกษา พิเศษข้อมูลที่จำเป็นทั่วไป 2.5 ความต้องการด้านสิ่งอำนวยความสะดวก เทคโนโลยีสิ่งอำนวยความสะดวก สื่อ บริการ ความช่วยเหลืออื่นใดทางการศึกษา 2.6 คณะกรรมการจัดทำแผน 2.7 ความเห็นของบิดา มารดา ผู้ปกครองหรือผู้เรียน 2.8 ข้อมูลอื่นๆที่จำเป็น			
3	กระบวนการจัดทำ IEP ดำเนินงานตามที่กำหนดในประกาศ กระทรวงศึกษาธิการ 3.1 ประเมินความสามารถของผู้เรียน 3.2 กำหนดเป้าหมายระยะยาว 3.3 ประเมินความต้องการจำเป็นของผู้เรียน 3.4 กำหนดกระบวนการเรียนรู้ 3.5 กำหนดรูปแบบ หลักเกณฑ์ และวิธีการประเมินผลการเรียนรู้ 3.6 ได้รับความเห็นชอบจากคณะกรรมการจัดทำแผน และความยินยอมจากผู้ปกครอง			
4	มีการประเมิน ทบทวน และปรับแผนพร้อมจัดทำงานรายงานผล ปีละ 2 ครั้ง			
	รวม			
	ร้อยละ			

สรุปผลการประเมินรายบุคคล

- ระดับคุณภาพ 1
 ระดับคุณภาพ 2
 ระดับคุณภาพ 3

แบบสรุปรูปการจัดทำ IEP ของครูรายสถานศึกษา

โรงเรียน.....สังกัด.....

ที่	ประเด็นการพิจารณา	ระดับคุณภาพ (จำนวนคน)		
		1	2	3
1	ครูมีส่วนร่วมในการจัดทำแผนการจัดการศึกษาเฉพาะบุคคล (IEP)			
2	IEP มีองค์ประกอบ ตามที่กำหนดในประกาศกระทรวงศึกษาธิการ			
3	กระบวนการจัดทำ IEP ดำเนินงานตามที่กำหนดในประกาศกระทรวงศึกษาธิการ			
4	มีการประเมิน ทบทวน และปรับแผนพร้อมจัดทำงานรายงานผล ปีละ 2 ครั้ง			
รวม				
ร้อยละ				

สรุประดับคุณภาพรายสถานศึกษา

- ระดับคุณภาพ 1
- ระดับคุณภาพ 2
- ระดับคุณภาพ 3
- ระดับคุณภาพ 4
- ระดับคุณภาพ 5

ตัวบ่งชี้ที่ 4 ครูจัดทำแผนการสอนเฉพาะบุคคล (Individual Implementation Plan: IIP) ที่สอดคล้องกับแผนการจัดการศึกษาเฉพาะบุคคล (IEP)

ประเด็นการพิจารณา

1. มีแผนการสอนเฉพาะบุคคล (IIP)
2. มีองค์ประกอบตามที่กำหนด
3. มีการกำหนดจุดประสงค์ย่อย ๆ ที่ต้องการพัฒนาให้ผู้เรียนบรรลุจุดประสงค์เชิงพฤติกรรมและเป้าหมายระยะยาวที่ระบุไว้ใน IEP
4. มีการกำหนดกิจกรรมการเรียนการสอน สื่อและอุปกรณ์ แหล่งเรียนรู้ สิ่งเสริมแรง และวิธีการ/เครื่องมือในการวัดและประเมินผู้เรียนด้วยวิธีการที่หลากหลาย

วิธีการเก็บรวบรวมข้อมูล/แหล่งข้อมูล

วิธีการ	เครื่องมือ	แหล่งข้อมูล
1. การตรวจเอกสาร หลักฐาน ร่องรอย หรือข้อมูลเชิงประจักษ์	แบบบันทึกรายการ	<ul style="list-style-type: none"> - ข้อมูลผู้เรียนรายบุคคล - แผนการจัดการศึกษาเฉพาะบุคคล (IEP) - แผนการจัดการศึกษาเฉพาะบุคคล (IIP) - ผลงาน/ชิ้นงานผู้เรียน - สมุดบันทึกการประชุม - คำสั่งแต่งตั้งคณะกรรมการจัดทำแผนการจัดการศึกษาเฉพาะบุคคล (IEP) - การบันทึกสรุปผลการประเมินแผนการจัดการศึกษาเฉพาะบุคคล (IEP) - ข้อมูลการรับคู่มือการศึกษา (ถ้ามี)
2. การสัมภาษณ์ การสอบถาม	แบบบันทึกการสัมภาษณ์ แบบบันทึกการสอบถาม	<ul style="list-style-type: none"> - นักเรียน ครู ผู้ปกครอง ผู้บริหาร - สถานศึกษา ผู้ที่เกี่ยวข้อง

แบบประเมินการจัดทำแผนเฉพาะบุคคล (IIP)
ที่สอดคล้องกับแผนการจัดการศึกษาเฉพาะบุคคล (IEP) ของครูรายบุคคล

ชื่อ..... โรงเรียน.....สังกัด.....

ที่	ประเด็นการพิจารณา	ความสอดคล้องกับแผนการจัดการศึกษาเฉพาะบุคคล (IEP)		เกณฑ์การประเมิน
		สอดคล้อง	ไม่สอดคล้อง	
1	มีแผนการสอนเฉพาะบุคคล (IIP)			การผ่านแต่ละประเด็น การพิจารณา ต้องมีผลการประเมินตาม ประเด็นย่อย ร้อยละ 80 ขึ้นไป
2	มีองค์ประกอบตามที่กำหนด 1) ชื่อผู้เรียน 2) กลุ่มสาระการเรียนรู้ 3) จำนวนคาบ 4) ครั้งที่หรือวันเริ่มสอน 5) จุดประสงค์เชิงพฤติกรรม 6) เนื้อหา 7) กระบวนการจัดการเรียนรู้ 8) สื่อการจัดการเรียนรู้ 9) สิ่งเสริมแรงที่ใช้ 10) การประเมินผล 11) การบันทึกผลการจัดกิจกรรมการเรียนรู้/ข้อเสนอแนะ 12) ความคิดเห็น/ข้อเสนอแนะของหัวหน้าสถานศึกษา หรือผู้ที่ได้รับมอบหมาย			
3	มีการกำหนดจุดประสงค์ย่อยๆ ที่ต้องการพัฒนา ให้ผู้เรียนบรรลุจุดประสงค์เชิงพฤติกรรม และเป้าหมายระยะยาวที่ระบุไว้ใน IEP			
4	การจัดกิจกรรมการเรียนการสอน 4.1 มีการกำหนดกิจกรรมการเรียนการสอน 4.2 สื่อและอุปกรณ์ แหล่งเรียนรู้ 4.3 สิ่งเสริมแรง 4.4 วิธีการ/เครื่องมือในการวัดและประเมินผู้เรียน ด้วยวิธีการที่หลากหลาย			
รวม				
ร้อยละ				

สรุปผลการประเมินรายบุคคล

- ระดับคุณภาพ 1
 ระดับคุณภาพ 2
 ระดับคุณภาพ 3

แบบสรุปลผลการจัดทำแผนเฉพาะบุคคล (IIP)
ที่สอดคล้องกับแผนการจัดการศึกษาเฉพาะบุคคล (IEP) ของครูรายสถานศึกษา

โรงเรียน.....สังกัด.....

ที่	ประเด็นการพิจารณา	ระดับคุณภาพ(จำนวนคน)		
		1	2	3
1	มีแผนการสอนเฉพาะบุคคล (IIP)			
2	มีองค์ประกอบตามที่กำหนด			
3	มีการกำหนดจุดประสงค์ย่อยๆ ที่ต้องการพัฒนาให้ผู้เรียนบรรลุจุดประสงค์เชิงพฤติกรรมและเป้าหมายระยะยาวที่ระบุไว้ใน IEP			
4	การจัดกิจกรรมการเรียนการสอน			
	รวม			
	ร้อยละ			

สรุประดับคุณภาพรายสถานศึกษา

- ระดับคุณภาพ 1
 ระดับคุณภาพ 2
 ระดับคุณภาพ 3
 ระดับคุณภาพ 4
 ระดับคุณภาพ 5

ตัวบ่งชี้ที่ 5 ครูจัดหา ผลิตและใช้เทคโนโลยี สิ่งอำนวยความสะดวก สื่อ บริการ และความช่วยเหลืออื่นใดทางการศึกษา ในการพัฒนาผู้เรียนตามความต้องการจำเป็นพิเศษทางการศึกษา

ประเด็นการพิจารณาและตรวจสอบ

1. มีการจัดหาและหรือผลิต เทคโนโลยี สิ่งอำนวยความสะดวก สื่อ บริการ และความช่วยเหลืออื่นใดทางการศึกษา
2. มีการใช้/ประยุกต์ใช้ในการจัดกิจกรรมการเรียนการสอนพัฒนาผู้เรียนให้สอดคล้องกับความต้องการจำเป็นพิเศษของผู้เรียนเฉพาะบุคคล
3. มีการพัฒนานวัตกรรมเพื่อพัฒนาการเรียนการสอน และเผยแพร่ ขยายผลเป็นต้นแบบให้ผู้อื่นนำไปใช้ในการพัฒนาผู้เรียน

วิธีการเก็บรวบรวมข้อมูล/แหล่งข้อมูล

วิธีการ	เครื่องมือ	แหล่งข้อมูล
1. การตรวจเอกสาร หลักฐาน ร่องรอย หรือข้อมูลเชิงประจักษ์	แบบบันทึกรายการ	<ul style="list-style-type: none"> - ทะเบียนการจัดหา/ผลิต สิ่งอำนวยความสะดวก สื่อ เทคโนโลยี ฯ - บันทึกผลการใช้ สิ่งอำนวยความสะดวก สื่อ เทคโนโลยี - ข้อมูลผู้เรียนรายบุคคล - แผนการจัดการศึกษาเฉพาะบุคคล (IEP) ฯ - คำสั่งแต่งตั้งคณะกรรมการจัดทำแผนการจัดการศึกษาเฉพาะบุคคล (IEP) - การบันทึกสรุปผลการประเมินแผนการจัดการศึกษาเฉพาะบุคคล (IEP) - ข้อมูลการรับคู่มือการศึกษา (ถ้ามี)
2. การสัมภาษณ์ การสอบถาม	แบบบันทึกการสัมภาษณ์ แบบบันทึกการสอบถาม	<ul style="list-style-type: none"> - นักเรียน ครู ผู้ปกครอง ผู้บริหาร - สถานศึกษา ผู้ที่เกี่ยวข้อง

แบบประเมินการจัดการ/ผลิตและใช้เทคโนโลยีฯ ของครูรายบุคคล

ที่	ประเด็นการพิจารณา	ผลการพิจารณา		เกณฑ์การประเมิน
		ปฏิบัติ	ไม่ปฏิบัติ	
1	มีการจัดการและหรือผลิต 1.1 เทคโนโลยี 1.2 สิ่งอำนวยความสะดวก 1.3 สื่อ 1.4 บริการและความช่วยเหลืออื่นใดทางการศึกษา			การผ่านแต่ละประเด็น การพิจารณาต้องมีผล การประเมินตาม ประเด็นย่อย ร้อยละ 80 ขึ้นไป
2	มีการใช้/ประยุกต์ใช้ในการจัดกิจกรรมการเรียนรู้ การสอนพัฒนาผู้เรียนให้สอดคล้องกับความต้องการ จำเป็นพิเศษของผู้เรียนเฉพาะบุคคล			
3	มีการพัฒนานวัตกรรมเพื่อพัฒนาการเรียนการสอน และเผยแพร่ ขยายผลเป็นต้นแบบให้ผู้อื่นนำไปใช้ในการ พัฒนาผู้เรียน			

สรุปผลการประเมินรายบุคคล

- ระดับคุณภาพ 1
 ระดับคุณภาพ 2
 ระดับคุณภาพ 3

แบบสรุปผลการจัดทา/ผลิตและใช้เทคโนโลยีฯของครูรายสถานศึกษา

โรงเรียน สังกัด

ที่	ประเด็นการพิจารณา	ระดับคุณภาพ (จำนวนคน)		
		1	2	3
1	มีการจัดทาและหรือผลิต เทคโนโลยี สิ่งอำนวยความสะดวก สื่อ บริการ และความช่วยเหลืออื่นใดทางการศึกษา			
2	มีการใช้/ประยุกต์ใช้ในการจัดกิจกรรมการเรียนการสอนพัฒนาผู้เรียน ให้สอดคล้องกับความต้องการจำเป็นพิเศษของผู้เรียนเฉพาะบุคคล			
3	มีการพัฒนานวัตกรรมเพื่อพัฒนาการเรียนการสอน และเผยแพร่ ขยายผล เป็นต้นแบบให้ผู้อื่นนำไปใช้ในการพัฒนาผู้เรียน			
	รวม			
	ร้อยละ			

สรุประดับคุณภาพรายสถานศึกษา

- ระดับคุณภาพ 1
- ระดับคุณภาพ 2
- ระดับคุณภาพ 3
- ระดับคุณภาพ 4
- ระดับคุณภาพ 5

ตัวบ่งชี้ที่ 6 ครูจัดการเรียนรู้เพื่อพัฒนาผู้เรียนเฉพาะบุคคลอย่างเหมาะสม

ประเด็นการพิจารณา

1. มีการจัดกิจกรรมการเรียนรู้ด้วยวิธีการที่หลากหลาย เลือกใช้สื่อ อุปกรณ์ที่เหมาะสม
2. มีการจัดการเรียนรู้ครบตามจุดประสงค์ที่กำหนดไว้ใน IIP
3. มีการบันทึกผลการจัดกิจกรรมการเรียนรู้เพื่อนำไปพัฒนาผู้เรียน และหรือปรับปรุง

แผนการจัดการเรียนการสอน

วิธีการเก็บรวบรวมข้อมูล/แหล่งข้อมูล

วิธีการ	เครื่องมือ	แหล่งข้อมูล
1. การตรวจเอกสาร หลักฐาน ร่องรอย หรือข้อมูลเชิงประจักษ์	แบบบันทึกรายการ	- แผนการจัดการศึกษาเฉพาะบุคคล (IEP) - แผนการจัดการศึกษาเฉพาะบุคคล (IIP)
2. การสัมภาษณ์ การสอบถาม	แบบบันทึกการสัมภาษณ์ แบบบันทึกการสอบถาม	- นักเรียน ครู ผู้ปกครอง ผู้บริหาร สถานศึกษา ผู้ที่เกี่ยวข้อง
3. การสังเกตพฤติกรรมการจัด กิจกรรมการเรียนการสอน		- ห้องเรียน - ครู - ผู้เรียน - แผนการสอนเฉพาะบุคคล (IIP) - สื่อ อุปกรณ์และวิธีการวัดผลที่หลากหลาย

**แบบประเมินการจัดการเรียนรู้
เพื่อพัฒนาผู้เรียนเฉพาะบุคคลของครูรายบุคคล**

ชื่อ โรงเรียน สังกัด

ที่	ประเด็นการพิจารณา	ผลการประเมิน		ความคิดเห็นเพิ่มเติม
		ผ่าน	ไม่ผ่าน	
1	มีการจัดกิจกรรมการเรียนรู้ด้วยวิธีการที่หลากหลาย เลือกใช้สื่อ อุปกรณ์ที่เหมาะสม			
2	การจัดการเรียนรู้ครบตามจุดประสงค์ที่กำหนดไว้ใน IIP			
3	มีการบันทึกผลการจัดกิจกรรมการเรียนรู้ เพื่อนำไปพัฒนาผู้เรียน และหรือปรับปรุง แผนการจัดการเรียนการสอน			

สรุปผลการประเมินรายบุคคล

- ระดับคุณภาพ 1
 ระดับคุณภาพ 2
 ระดับคุณภาพ 3

**แบบสรุปผลการจัดการเรียนรู้
เพื่อพัฒนาผู้เรียนเฉพาะบุคคลของครูรายสถานศึกษา**

โรงเรียน สังกัด

ที่	ประเด็นการพิจารณา	ระดับคุณภาพ (จำนวนคน)		
		1	2	3
1	มีการจัดกิจกรรมการเรียนรู้ด้วยวิธีการที่หลากหลาย เลือกใช้สื่อ อุปกรณ์ที่เหมาะสม			
2	มีการจัดการเรียนรู้ครบตามจุดประสงค์ที่กำหนดไว้ใน IIP			
3	มีการบันทึกผลการจัดกิจกรรมการเรียนรู้เพื่อนำไปพัฒนาผู้เรียน และหรือ ปรับปรุงแผนการจัดการเรียนการสอน			
	รวม			
	ร้อยละ			

สรุประดับคุณภาพรายสถานศึกษา

- ระดับคุณภาพ 1
- ระดับคุณภาพ 2
- ระดับคุณภาพ 3
- ระดับคุณภาพ 4
- ระดับคุณภาพ 5

ตัวบ่งชี้ที่ 7 ครูมีการวัดและประเมินผลที่หลากหลายสอดคล้องกับผู้เรียนเฉพาะบุคคล

ประเด็นการพิจารณา

1. ใช้เครื่องมือ/วิธีการวัดและประเมินผล ที่หลากหลาย ทั้งก่อนเรียน ระหว่างเรียนและ หลังเรียน
2. มีการช่วยเหลือและอำนวยความสะดวกด้านการวัดและประเมินผล (Assessment Accommodations) และสอดคล้องกับผู้เรียนเฉพาะบุคคลตามที่กำหนดไว้ใน IIP
3. มีการให้ข้อมูลย้อนกลับเกี่ยวกับผลการเรียน ความก้าวหน้า จุดเด่น จุดที่ต้องปรับปรุง และใช้เป็นข้อมูลในการตัดสินใจผลการเรียน
4. ใช้ผลการประเมินเพื่อวางแผนพัฒนาการจัดการเรียนการสอนให้แก่ผู้เรียนเฉพาะบุคคล

วิธีการเก็บรวบรวมข้อมูล/แหล่งข้อมูล

วิธีการ	เครื่องมือ	แหล่งข้อมูล
1. การตรวจเอกสาร หลักฐาน ร่องรอย หรือข้อมูลเชิงประจักษ์	แบบบันทึกรายการ	<ul style="list-style-type: none"> - แผนการจัดการศึกษาเฉพาะบุคคล (IEP) - แผนการจัดการศึกษาเฉพาะบุคคล (IIP) - ผลงาน/ชิ้นงานผู้เรียน - บันทึกหลังการสอน - แบบบันทึกผลคะแนน - เครื่องมือวัดและประเมินผล
2. การสัมภาษณ์/การสอบถาม	แบบบันทึกการสัมภาษณ์/ แบบบันทึกการสอบถาม	<ul style="list-style-type: none"> - นักเรียน ครู ผู้ปกครอง ผู้บริหาร สถานศึกษา ผู้ที่เกี่ยวข้อง

**แบบประเมินการวัดและประเมินผลที่หลากหลายสอดคล้อง
กับผู้เรียนเฉพาะบุคคลของครูรายบุคคล**

ชื่อ.....โรงเรียนสังกัด.....

ที่	ประเด็นการพิจารณา	ผลการประเมิน		หมายเหตุ
		ปฏิบัติ	ไม่ปฏิบัติ	
1	ใช้เครื่องมือ/วิธีการวัดและประเมินผลที่หลากหลาย ทั้งก่อนเรียน ระหว่างเรียนและหลังเรียน			
2	มีการช่วยเหลือและอำนวยความสะดวกด้านการวัดและประเมินผล (Assessment Accommodations) และสอดคล้องกับผู้เรียนเฉพาะบุคคลตามที่กำหนดไว้ใน IIP			
3	มีการให้ข้อมูลย้อนกลับเกี่ยวกับผลการเรียน ความก้าวหน้า จุดเด่น จุดที่ต้องปรับปรุง และใช้เป็นข้อมูลในการตัดสินผลการเรียน			
4	ใช้ผลการประเมินเพื่อวางแผนพัฒนาการจัดการเรียนการสอนให้แก่ผู้เรียนเฉพาะบุคคล			

สรุปผลการประเมินรายบุคคล

- ระดับคุณภาพ 1
 ระดับคุณภาพ 2
 ระดับคุณภาพ 3

**แบบประเมินการวัดและประเมินผลที่หลากหลายสอดคล้อง
กับผู้เรียนเฉพาะบุคคลของครูรายสถานศึกษา**

โรงเรียนสังกัด.....

ประเด็นการพิจารณา	ระดับคุณภาพ (จำนวนคน)			หมายเหตุ
	1	2	3	
ครูมีการวัดและประเมินผลที่หลากหลาย สอดคล้องกับผู้เรียนเฉพาะบุคคล				
รวม				
ร้อยละ				

สรุประดับคุณภาพรายสถานศึกษา

- ระดับคุณภาพ 1
- ระดับคุณภาพ 2
- ระดับคุณภาพ 3
- ระดับคุณภาพ 4
- ระดับคุณภาพ 5

ตัวบ่งชี้ที่ 8 ครูใช้กระบวนการวิจัย เพื่อพัฒนาผู้เรียนเฉพาะบุคคล

ประเด็นการพิจารณา

1. ครูนำผลการประเมินผู้เรียนเฉพาะบุคคลมาวิเคราะห์สภาพปัญหาและจุดที่ต้องการพัฒนา
2. ครูมีการพัฒนาและใช้สื่อ นวัตกรรมในการพัฒนาผู้เรียน
3. ครูจัดทำรายงานผลการวิจัยเพื่อการพัฒนาผู้เรียนเฉพาะบุคคล
4. ใช้ผลการวิจัยเพื่อปรับปรุงการเรียนการสอนและเผยแพร่

วิธีการเก็บรวบรวมข้อมูล/แหล่งข้อมูล

วิธีการ	เครื่องมือ	แหล่งข้อมูล
1. การตรวจเอกสาร หลักฐานร่องรอย หรือข้อมูล เชิงประจักษ์	แบบบันทึกรายการ	<ul style="list-style-type: none"> - แผนการจัดการศึกษาเฉพาะบุคคล (IEP) - แผนการจัดการศึกษาเฉพาะบุคคล (IIP) - ผลงาน/ชิ้นงานผู้เรียน - บันทึกหลังการสอน - แบบบันทึกผลคะแนน - เครื่องมือวัดและประเมินผล - รายงานการวิจัย
2. การสัมภาษณ์ / การสอบถาม	แบบบันทึกการสัมภาษณ์ แบบบันทึกการสอบถาม	<ul style="list-style-type: none"> - นักเรียน ครู ผู้ปกครอง ผู้บริหาร - สถานศึกษา ผู้ที่เกี่ยวข้อง

**แบบประเมินการใช้กระบวนการวิจัยฯ เพื่อพัฒนา
ผู้เรียนเฉพาะบุคคลของครูรายบุคคล**

ชื่อ.....โรงเรียนสังกัด.....

ที่	ประเด็นการพิจารณา	ผลการประเมิน		หมายเหตุ
		ปฏิบัติ	ไม่ปฏิบัติ	
1	ครูนำผลการประเมินผู้เรียน เฉพาะบุคคลมาวิเคราะห์ สภาพปัญหาและจุดที่ต้องการพัฒนา			
2	ครูมีการพัฒนาและใช้สื่อ นวัตกรรม ในการพัฒนาผู้เรียน			
3	ครูจัดทำรายงานผลการพัฒนาผู้เรียน			
4	ใช้ผลการวิจัยเพื่อปรับปรุงการเรียน การสอนและเผยแพร่			

สรุปผลการประเมินรายบุคคล

- ระดับคุณภาพ 1
 ระดับคุณภาพ 2
 ระดับคุณภาพ 3

**แบบประเมินการใช้กระบวนการวิจัย
เพื่อพัฒนาผู้เรียนเฉพาะบุคคลของครูรายสถานศึกษา**

โรงเรียนสังกัด.....

ประเด็นการพิจารณา	ระดับคุณภาพ (จำนวนคน)			หมายเหตุ
	1	2	3	
ครูใช้กระบวนการวิจัยเพื่อพัฒนาผู้เรียน เฉพาะบุคคล				
รวม				
ร้อยละ				

สรุประดับคุณภาพรายสถานศึกษา

- ระดับคุณภาพ 1
- ระดับคุณภาพ 2
- ระดับคุณภาพ 3
- ระดับคุณภาพ 4
- ระดับคุณภาพ 5

ด้านที่ 3 มาตรฐานด้านการบริหารจัดการเรียนร่วม

มาตรฐานที่ 3 ผู้บริหารบริหารจัดการเรียนร่วมอย่างมีประสิทธิภาพและเกิดประสิทธิผล

ตัวบ่งชี้ที่ 1 ผู้บริหารมีความรู้ ความเข้าใจ เจตคติที่ดี และมีวิสัยทัศน์ในการบริหารจัดการเรียนร่วม

ประเด็นการพิจารณา

1. มีความรู้ ความเข้าใจ ในการบริหารจัดการเรียนร่วม
2. มีเจตคติที่ดีต่อการจัดการเรียนร่วม
3. มีการกำหนดทิศทางของการพัฒนาการจัดการเรียนร่วม
4. มีการวางแผนเพื่อบรรลุตามทิศทางที่กำหนดไว้ โดยการวิเคราะห์ สังเคราะห์ข้อมูลสารสนเทศต่าง ๆ ที่เกี่ยวข้อง
5. มีภาวะผู้นำในการริเริ่มนำเทคนิควิธีการใหม่ๆ มาใช้ในการพัฒนาคุณภาพผู้เรียน

วิธีการเก็บรวบรวมข้อมูล/แหล่งข้อมูล

วิธีการเก็บรวบรวมข้อมูล	แหล่งข้อมูล
1. การตรวจเอกสาร หลักฐาน ร่องรอย หรือข้อมูลเชิงประจักษ์	- แผนปฏิบัติการ/โครงการ/งาน/กิจกรรม - บันทึกประชุม สมุดนิเทศ สมุดเยี่ยมโรงเรียน คำสั่ง - รายงานการโครงการ/งาน/กิจกรรม - รายงานประจำปี - รูปภาพ - แฟ้มสะสมผลงานของครู/ผู้บริหาร - แฟ้มประกาศนียบัตร/รางวัลต่างๆ ฯลฯ
2. การสัมภาษณ์ การสอบถาม	ผู้บริหาร ครู ผู้เรียน และผู้เกี่ยวข้อง
3. การสังเกต	พฤติกรรมการของผู้บริหาร

**แบบประเมินด้านความรู้ ความเข้าใจ เจตคติที่ดี และมีวิสัยทัศน์
ในการบริหารจัดการเรียนร่วมของผู้บริหารสถานศึกษา**

โรงเรียนสังกัด.....

ที่	ประเด็นการพิจารณา	ผลการปฏิบัติ		เอกสารหลักฐาน ร่องรอย
		มี	ไม่มี	
1	มีความรู้ ความเข้าใจ ในการบริหารจัดการเรียนร่วม			
2	มีเจตคติที่ดีต่อการจัดการเรียนร่วม			
3	มีการกำหนดทิศทางของการพัฒนาการจัดการเรียนร่วม			
4	มีการวางแผนเพื่อบรรลุตามทิศทางที่กำหนดไว้ โดยการวิเคราะห์ สังเคราะห์ข้อมูลสารสนเทศต่างๆ ที่เกี่ยวข้อง			
5	มีภาวะผู้นำในการริเริ่มนำเทคนิควิธีการใหม่ๆ มาใช้ในการพัฒนาคุณภาพผู้เรียน			

ความคิดเห็นเพิ่มเติม

.....

.....

.....

สรุประดับคุณภาพรายสถานศึกษา

- ระดับคุณภาพ 1
- ระดับคุณภาพ 2
- ระดับคุณภาพ 3
- ระดับคุณภาพ 4
- ระดับคุณภาพ 5

ตัวบ่งชี้ที่ 2 ผู้บริหารมีการบริหารจัดการเรียนร่วมตามโครงสร้างซีท (SEAT Framework)

ประเด็นการพิจารณา

1. มีการเตรียมความพร้อมผู้เรียนที่มีความต้องการจำเป็นพิเศษทางการศึกษา และผู้เรียนทั่วไป (S)
2. มีการจัดสภาพแวดล้อมทางกายภาพและบุคคลที่เกี่ยวข้อง (E)
3. มีการบริหารหลักสูตร การจัดทำแผนการจัดการศึกษาเฉพาะบุคคล (IEP) การตรวจสอบทางการศึกษา เทคนิคการสอน การรายงานความก้าวหน้าของนักเรียน การจัดกิจกรรมการสอนนอกห้องเรียน และชุมชน การประกันคุณภาพ การรับนักเรียนพิการหรือที่มีความบกพร่องเข้าเรียน การจัดตารางเรียน การประสานความร่วมมือ การนิเทศติดตามประเมินผล และปรับปรุงงาน (A)
4. มีการกำหนดนโยบาย วิสัยทัศน์ พันธกิจ งบประมาณ ระบบการบริหารจัดการ กฎกระทรวงเทคโนโลยีสิ่งอำนวยความสะดวก (AT) สิ่งอำนวยความสะดวก สื่อ บริการ ตำรา ความช่วยเหลืออื่นใดทางการศึกษา ครูการศึกษาพิเศษและนักวิชาชีพอื่น (T)
5. มีผลการดำเนินงานตามโครงสร้างซีทเป็นที่ประจักษ์ ระดับเขตพื้นที่การศึกษาขึ้นไป และหรือ มีการใช้กระบวนการบริหารอื่นๆ ในการพัฒนาการจัดการเรียนร่วม

วิธีการเก็บรวบรวมข้อมูล/แหล่งข้อมูล

วิธีการเก็บรวบรวมข้อมูล	แหล่งข้อมูล
1. การตรวจเอกสาร หลักฐาน ร่องรอย หรือข้อมูลเชิงประจักษ์	- แผนปฏิบัติการ/โครงการ/งาน/กิจกรรม - บันทึกประชุม สมุดนิเทศ สมุดเยี่ยมโรงเรียน คำสั่ง - รายงานการโครงการ/งาน/กิจกรรม - รายงานประจำปี - รูปภาพ - แฟ้มสะสมผลงานของนักเรียน/ครู/ผู้บริหาร - แฟ้มประกาศนียบัตร/รางวัลต่างๆ ฯลฯ
2. การสัมภาษณ์ การสอบถาม	นักเรียน ครู ผู้บริหาร และผู้เกี่ยวข้อง
3. การสังเกต	พฤติกรรมการสอนของนักเรียน ครู ผู้บริหาร

**แบบประเมินด้านการบริหารจัดการเรียนร่วมตามโครงสร้างซีท (SEAT Framework)
ของผู้บริหารสถานศึกษา**

โรงเรียนสังกัด.....

ที่	ประเด็นการพิจารณา	ผลการปฏิบัติ		เอกสารหลักฐานร่องรอย
		มี	ไม่มี	
1	มีการเตรียมความพร้อมผู้เรียนที่มีความต้องการจำเป็นพิเศษทางการศึกษา และผู้เรียนทั่วไป (S)			
2	มีการจัดสภาพแวดล้อมทางกายภาพและบุคคลที่เกี่ยวข้อง (E)			
3	มีการบริหารหลักสูตร การจัดทำแผนการจัดการศึกษาเฉพาะบุคคล IEP) การตรวจสอบทางการศึกษา เทคนิคการสอน การรายงานความก้าวหน้าของนักเรียน การจัดกิจกรรมการสอน นอกห้องเรียนและชุมชน การประกันคุณภาพ การรับนักเรียน พิการหรือที่มีความบกพร่องเข้าเรียน การจัดตารางเรียน การประสานความร่วมมือ การนิเทศติดตามประเมินผล และปรับปรุงงาน (A)			
4	มีการกำหนดนโยบาย วิสัยทัศน์ พันธกิจ งบประมาณ ระบบการบริหารจัดการกฎกระทรวงเทคโนโลยีสิ่งอำนวยความสะดวก (AT) สิ่งอำนวยความสะดวก สื่อ บริการ ท่ารถ ความช่วยเหลืออื่นใดทางการศึกษา ครูการศึกษาพิเศษและ นักวิชาชีพอื่น (T)			
5	มีรายงานผลการดำเนินงานตามโครงสร้างซีท (SEAT)			
6	มีการนำเสนอผลงานทางวิชาการ			
	6.1 มีการนำเสนอผลงานทางวิชาการด้านการเรียนร่วม			
	6.2 มีการนำเสนอผลงานทางวิชาการด้านการเรียนร่วม และได้รับรางวัลดีเด่นระดับเขตพื้นที่การศึกษาหรือจังหวัด			
	6.3 มีการนำเสนอผลงานทางวิชาการด้านการเรียนร่วม และได้รับรางวัลดีเด่นระดับภาคหรือระดับชาติ			

ความคิดเห็นเพิ่มเติม

.....
.....

สรุประดับคุณภาพรายสถานศึกษา

- ระดับคุณภาพ 1
 ระดับคุณภาพ 2
 ระดับคุณภาพ 3
 ระดับคุณภาพ 4
 ระดับคุณภาพ 5

ตัวบ่งชี้ที่ 3 ผู้บริหารมีการบริหารจัดการเรียนร่วมโดยใช้โรงเรียนเป็นฐาน (School-based management : SBM)

ประเด็นการพิจารณา

1. มีโครงสร้างการบริหารจัดการเรียนร่วม โดยมอบหมายงาน ความรับผิดชอบแก่ผู้เกี่ยวข้อง และกำหนดบทบาทหน้าที่ของผู้มีส่วนร่วมอย่างชัดเจน
2. ใช้หลักการการบริหารแบบมีส่วนร่วม โดยเปิดโอกาสให้ผู้เกี่ยวข้องทุกฝ่ายประกอบด้วย ครู ผู้เรียน ผู้ปกครอง คณะกรรมการสถานศึกษา ชุมชน และหน่วยงานอื่นได้รับรู้ และให้ความคิดเห็นและข้อเสนอแนะ รวมทั้งเป็นแบบอย่างที่ดี สามารถให้คำแนะนำ ชี้แนะแก่ผู้บริหารสถานศึกษาอื่นๆ ได้
3. มีระบบการบริหารจัดการเรียนร่วมที่ส่งผลต่อการพัฒนาคุณภาพผู้เรียนที่มีความต้องการจำเป็นพิเศษทางการศึกษา ตามบริบทของสถานศึกษา
4. มีการกำกับ ติดตามและประเมินผลการบริหารจัดการเรียนร่วม ทั้งภายในและภายนอกสถานศึกษา
5. มีการนำผลการประเมินมาใช้ในการปรับปรุง และพัฒนางานอย่างต่อเนื่อง ยั่งยืน

วิธีการเก็บรวบรวมข้อมูล/แหล่งข้อมูล

วิธีการเก็บรวบรวมข้อมูล	แหล่งข้อมูล
1. การตรวจเอกสาร หลักฐาน ร่องรอย หรือข้อมูลเชิงประจักษ์	- แผนผังโครงสร้างการบริหารจัดการเรียนร่วม - คำสั่งแต่งตั้งคณะกรรมการ - สมุดนิเทศ สมุดตรวจเยี่ยม ผลการประเมิน - สรุปรายงานงาน/โครงการ - รูปภาพ - ฯลฯ
2. การสัมภาษณ์ การสอบถาม	นักเรียน ครู ผู้บริหาร และผู้เกี่ยวข้อง
3. การสังเกต	พฤติกรรมของครู ผู้บริหาร และคณะกรรมการ

**แบบประเมินด้านการบริหารจัดการเรียนร่วมโดยใช้โรงเรียนเป็นฐาน (SBM)
ของผู้บริหารสถานศึกษา**

โรงเรียนสังกัด.....

ที่	ประเด็นการพิจารณา	ผลการปฏิบัติ		เอกสารหลักฐานร่องรอย
		มี	ไม่มี	
1	มีโครงสร้างการบริหารจัดการเรียนร่วม โดยมอบหมายงาน ความรับผิดชอบแก่ผู้เกี่ยวข้อง และกำหนดบทบาทหน้าที่ของผู้มีส่วนร่วมอย่างชัดเจน			
2	ใช้หลักการบริหารแบบมีส่วนร่วม โดยเปิดโอกาสให้ผู้เกี่ยวข้องทุกฝ่าย ประกอบด้วย ครู ผู้เรียน ผู้ปกครอง คณะกรรมการสถานศึกษา ชุมชน และหน่วยงานอื่นได้รับรู้ และให้ความคิดเห็นและข้อเสนอแนะ รวมทั้งเป็นแบบอย่างที่ดี สามารถให้คำแนะนำ ชี้แนะแก่ผู้บริหารสถานศึกษาอื่น ๆ ได้			
3	มีระบบการบริหารจัดการเรียนร่วมที่ส่งผลต่อการพัฒนาคุณภาพผู้เรียนที่มีความต้องการจำเป็นพิเศษทางการศึกษา ตามบริบทของสถานศึกษา			
4	มีการกำกับ ติดตามและประเมินผลการบริหารจัดการเรียนร่วม ทั้งภายในและภายนอกสถานศึกษา			
5	มีการนำผลการประเมินมาใช้ในการปรับปรุง และพัฒนางานอย่างต่อเนื่อง ยั่งยืน			

ความคิดเห็นเพิ่มเติม

.....

.....

.....

สรุประดับคุณภาพรายสถานศึกษา

- ระดับคุณภาพ 1
- ระดับคุณภาพ 2
- ระดับคุณภาพ 3
- ระดับคุณภาพ 4
- ระดับคุณภาพ 5

ตัวบ่งชี้ที่ 4 ผู้บริหารสามารถบริหารจัดการเรียนร่วมให้บรรลุเป้าหมายตามที่กำหนดไว้ในแผนปฏิบัติการจัดการเรียนร่วม

ประเด็นการพิจารณา

1. ผู้บริหารและผู้ที่เกี่ยวข้องมีส่วนร่วมในการวางแผน กำหนดเป้าหมายในแผนงาน/โครงการ
2. ผู้บริหารและผู้ที่เกี่ยวข้องร่วมรับผิดชอบดำเนินงานตามแผนปฏิบัติการจัดการเรียนร่วม
3. ผู้บริหารและผู้ที่เกี่ยวข้องมีการนิเทศ ติดตาม กำกับ ประเมินผลการดำเนินงานตาม

แผนปฏิบัติการจัดการเรียนร่วม

4. ผู้บริหารและผู้ที่เกี่ยวข้องนำผลการดำเนินงานมาปรับปรุง พัฒนา การจัดการเรียนร่วม
5. สรุปและรายงานผลการดำเนินงาน เผยแพร่และประชาสัมพันธ์ต่อสาธารณชน

วิธีการเก็บรวบรวมข้อมูล/แหล่งข้อมูล

วิธีการเก็บรวบรวมข้อมูล	แหล่งข้อมูล
1. การตรวจเอกสาร หลักฐานร่องรอย การปฏิบัติงาน หรือข้อมูลเชิงประจักษ์	- แผนพัฒนาคุณภาพการจัดการศึกษาของสถานศึกษา - แผนปฏิบัติการประจำปี โครงการ/กิจกรรม - รายงานโครงการฯ - รายงานประจำปีของโรงเรียน - รายงานการประเมินคุณภาพภายในโดยหน่วยงานต้นสังกัด - รายงานการประเมินคุณภาพโดยหน่วยงานภายนอก - ฯลฯ
2. การสอบถาม การสัมภาษณ์	ผู้บริหารสถานศึกษา ครู ผู้เรียน ผู้ปกครอง คณะกรรมการสถานศึกษา ผู้แทนชุมชน และหน่วยงานอื่น
3. การสังเกต	พฤติกรรมผู้บริหาร

**แบบประเมินด้านการบริหารจัดการเรียนร่วมให้บรรลุเป้าหมาย
ตามที่กำหนดไว้ในแผนปฏิบัติการจัดการเรียนร่วมของผู้บริหารสถานศึกษา**

โรงเรียนสังกัด.....

ที่	ประเด็นการพิจารณา	ผลการปฏิบัติ		เอกสารหลักฐานร่องรอย
		มี	ไม่มี	
1	ผู้บริหารและผู้ที่เกี่ยวข้องมีส่วนร่วมในการวางแผน กำหนดเป้าหมายในแผนงาน/โครงการ			
2	ผู้บริหารและผู้ที่เกี่ยวข้องร่วมรับผิดชอบดำเนินงานตามแผนปฏิบัติการ			
3	ผู้บริหารและผู้ที่เกี่ยวข้องมีการนิเทศ ติดตาม กำกับ ประเมินผล การดำเนินงานตามแผนปฏิบัติการจัดการเรียนร่วม			
4	ผู้บริหารและผู้ที่เกี่ยวข้องนำผลการดำเนินงานมาปรับปรุง พัฒนาการจัดการเรียนร่วม			
5	สรุปและรายงานผลการดำเนินงาน เผยแพร่และประชาสัมพันธ์ต่อสาธารณชน			
6	ผลการประเมินโครงการ/กิจกรรมที่กำหนดไว้ในแผนปฏิบัติการจัดการเรียนร่วม			
	6.1 บรรลุเป้าหมายตามที่กำหนดไว้ น้อยกว่าร้อยละ 50 ของจำนวนโครงการ/กิจกรรมที่กำหนดไว้ในแผนปฏิบัติการจัดการเรียนร่วม			
	6.2 บรรลุเป้าหมายตามที่กำหนดไว้ ร้อยละ 50-59 ของจำนวนโครงการ/กิจกรรมที่กำหนดไว้ในแผนปฏิบัติการจัดการเรียนร่วม			
	6.3 บรรลุเป้าหมายตามที่กำหนดไว้ ร้อยละ 60-69 ของจำนวนโครงการ/กิจกรรมที่กำหนดไว้ในแผนปฏิบัติการจัดการเรียนร่วม			
	6.4 บรรลุเป้าหมายตามที่กำหนดไว้ ร้อยละ 70-79 ของจำนวนโครงการ/กิจกรรมที่กำหนดไว้ในแผนปฏิบัติการจัดการเรียนร่วม			
	6.5 บรรลุเป้าหมายตามที่กำหนดไว้ ร้อยละ 80 ขึ้นไป ของจำนวนโครงการ/กิจกรรมที่กำหนดไว้ในแผนปฏิบัติการจัดการเรียนร่วม			

ความคิดเห็นเพิ่มเติม

.....

.....

สรุประดับคุณภาพรายสถานศึกษา

- ระดับคุณภาพ 1
- ระดับคุณภาพ 2
- ระดับคุณภาพ 3
- ระดับคุณภาพ 4
- ระดับคุณภาพ 5

ตัวบ่งชี้ที่ 5 สถานศึกษามีกระบวนการเปลี่ยนผ่าน (Transition)

ประเด็นการพิจารณา

1. มีการรวบรวมข้อมูลสารสนเทศผู้เรียนที่มีความต้องการจำเป็นพิเศษทางการศึกษาเพื่อการส่งต่อและเปลี่ยนผ่านทั้งภายในและภายนอกสถานศึกษา
2. มีการจัดทำแผนการส่งต่อและเปลี่ยนผ่านเฉพาะบุคคล (**Individual Transition Plan : ITP**)
3. มีการสร้างความเข้าใจระหว่างผู้ส่งและผู้รับและจัดเตรียมผู้เรียนที่มีความต้องการจำเป็นพิเศษทางการศึกษาก่อนการส่งต่อหรือเปลี่ยนผ่าน
4. มีการดำเนินการส่งต่อและเปลี่ยนผ่าน
5. มีการกำกับ ติดตาม ประเมินผลและปรับปรุงการดำเนินงาน

วิธีการเก็บรวบรวมข้อมูล/แหล่งข้อมูล

วิธีการเก็บรวบรวมข้อมูล	แหล่งข้อมูล
1. การตรวจเอกสาร หลักฐาน ร่องรอย หรือข้อมูลเชิงประจักษ์	<ul style="list-style-type: none"> - ข้อมูลสารสนเทศเฉพาะบุคคลของผู้เรียน - ข้อมูลภาคีเครือข่ายด้านการศึกษา ด้านการแพทย์ การสังคม สงเคราะห์ และด้านอาชีพ - บันทึกประชุม/คำสั่ง - รูปภาพ - โครงการ/งาน/กิจกรรม - รายงานการจัดโครงการ/งาน/กิจกรรม - ฯลฯ
2. การสัมภาษณ์ การสอบถาม	นักเรียน ครู ผู้บริหาร และผู้เกี่ยวข้อง

แบบประเมินกระบวนการเปลี่ยนผ่าน (Transition) ของผู้บริหารสถานศึกษา

โรงเรียนสังกัด.....

ที่	ประเด็นการพิจารณา	ผลการปฏิบัติ		เอกสารหลักฐาน ร่องรอย
		มี	ไม่มี	
1	การรวบรวมข้อมูลสารสนเทศผู้เรียนที่มีความต้องการจำเป็นพิเศษทางการศึกษาเพื่อการส่งต่อและเปลี่ยนผ่านทั้งภายในและภายนอกสถานศึกษา			
2	มีการจัดทำแผนการส่งต่อและเปลี่ยนผ่าน			
3	มีการจัดเตรียมผู้เรียนที่มีความต้องการจำเป็นพิเศษทางการศึกษาให้มีความพร้อมด้านการศึกษา ด้านการแพทย์ การสังคม สงเคราะห์ และด้านอาชีพ			
4	สร้างความเข้าใจ ระหว่างผู้ส่งและผู้รับเพื่อการส่งต่อและการเปลี่ยนผ่าน			
5	มีการกำกับ ติดตาม ประเมินผลและปรับปรุงการดำเนินงาน			

ความคิดเห็นเพิ่มเติม

.....

.....

.....

สรุประดับคุณภาพรายสถานศึกษา

- ระดับคุณภาพ 1
- ระดับคุณภาพ 2
- ระดับคุณภาพ 3
- ระดับคุณภาพ 4
- ระดับคุณภาพ 5

ตัวบ่งชี้ที่ 6 มีการส่งเสริม สนับสนุน ยกย่องเชิดชูเกียรติบุคคลและองค์กรที่มีส่วนร่วม ด้านการจัดการเรียนร่วม

ประเด็นการพิจารณา

การให้ขวัญและกำลังใจแก่บุคคลและองค์กรที่มีส่วนร่วมด้านการจัดการเรียนร่วมทั้งภายในและภายนอกสถานศึกษาในรูปแบบต่างๆ

วิธีการเก็บรวบรวมข้อมูล/แหล่งข้อมูล

วิธีการเก็บรวบรวมข้อมูล	แหล่งข้อมูล
1. การตรวจเอกสาร หลักฐาน ร่องรอย หรือข้อมูล เชิงประจักษ์	<ul style="list-style-type: none"> - ข้อมูลสถิติบุคคลและองค์กร ที่มีส่วนร่วมด้านการเรียนร่วมได้รับขวัญและกำลังใจ - เกียรติบัตร/วุฒิบัตร/หนังสือขอบคุณ - งาน/โครงการ/กิจกรรม - รูปภาพ - บันทึกการประชุม/คำสั่ง - สรุปรายงานงาน/โครงการ/กิจกรรม ฯลฯ
2. การสัมภาษณ์ การสอบถาม	นักเรียน ครู ผู้บริหาร และผู้เกี่ยวข้อง

ด้านที่ 4 มาตรฐานด้านการสร้างสังคมแห่งการเรียนรู้

มาตรฐานที่ 4 สถานศึกษามีการสร้าง ส่งเสริม สนับสนุนให้สถานศึกษาเป็นสังคมแห่งการเรียนรู้ด้านการจัดการเรียนร่วม

ตัวบ่งชี้ที่ 1 พัฒนาแหล่งเรียนรู้ด้านการจัดการเรียนร่วมในโรงเรียน ให้ผู้เรียนและครอบครัวสามารถเข้าถึงและใช้ประโยชน์ได้

ประเด็นการพิจารณา

1. มีการจัดทำแผนงาน/โครงการ การพัฒนาแหล่งเรียนรู้ด้านการจัดการเรียนร่วมในโรงเรียน โดยศึกษาวิเคราะห์ข้อมูลสารสนเทศแหล่งเรียนรู้ทั้งภายในและภายนอกสถานศึกษา
2. มีการดำเนินการพัฒนาแหล่งเรียนรู้ด้านการจัดการเรียนร่วม
3. มีการสนับสนุนส่งเสริมให้ผู้เรียนและครอบครัว แสวงหาความรู้และเรียนรู้โดยผ่านแหล่งเรียนรู้ด้วยตนเองตามอัธยาศัย สามารถนำความรู้ไปใช้ประโยชน์ได้อย่างเหมาะสม
4. มีการติดตามและประเมินผลการดำเนินงานการพัฒนาและการใช้แหล่งเรียนรู้
5. มีการสรุป รายงานผล เผยแพร่ และประชาสัมพันธ์

วิธีการเก็บรวบรวมข้อมูลและแหล่งข้อมูล

วิธีการ	เครื่องมือ	แหล่งข้อมูล
1. การตรวจเอกสาร หลักฐาน ร่องรอย การปฏิบัติงาน หรือ ข้อมูลเชิงประจักษ์	แบบบันทึก	<ul style="list-style-type: none"> - แผนพัฒนาคุณภาพสถานศึกษา - แผนปฏิบัติการประจำปี โครงการ/กิจกรรม - ผลการวิเคราะห์ข้อมูลสารสนเทศ - เอกสารรายงานการนิเทศติดตามผลการดำเนินงาน บันทึกรายงานการประชุม - รายงานสรุปผลการประเมินโครงการหรือรายงานผลการปฏิบัติงาน - เอกสารแสดงขั้นตอนการดำเนินงานพัฒนาแหล่งเรียนรู้ - รายงานผลการประเมินกิจกรรม ฐานข้อมูลแหล่งเรียนรู้ ทะเบียนการใช้แหล่งเรียนรู้ - เอกสารหลักฐานอื่นๆ เช่น ภาพถ่าย แผ่นพับ แลปวีดีทัศน์ - ป้ายนิเทศการจัดกิจกรรมต่างๆ ที่เกี่ยวข้อง - ฯลฯ
2. การสอบถาม / การสัมภาษณ์	แบบสอบถาม / แบบสัมภาษณ์	ผู้บริหารสถานศึกษา คณะกรรมการสถานศึกษา ครู นักเรียน ผู้ปกครอง และผู้มีส่วนเกี่ยวข้อง

**แบบประเมินการพัฒนาแหล่งเรียนรู้ด้านการจัดการเรียนร่วม
ของผู้บริหารสถานศึกษา**

โรงเรียนสังกัด.....

ที่	ประเด็นการพิจารณา	ผลการปฏิบัติ		เอกสารหลักฐาน ร่องรอย
		ปฏิบัติ	ไม่ปฏิบัติ	
1	มีการจัดทำแผนงาน/โครงการ การพัฒนาแหล่งเรียนรู้ด้านการจัดการเรียนร่วมในโรงเรียน โดยศึกษาวิเคราะห์ข้อมูลสารสนเทศแหล่งเรียนรู้ทั้งภายในและภายนอกสถานศึกษา			
2	มีการดำเนินการพัฒนาแหล่งเรียนรู้ด้านการจัดการเรียนร่วม			
3	มีการสนับสนุนส่งเสริมให้ผู้เรียนและครอบครัว แสวงหาความรู้และเรียนรู้โดยผ่านแหล่งเรียนรู้ด้วยตนเองตามอัธยาศัย สามารถนำความรู้ไปใช้ประโยชน์ได้อย่างเหมาะสม			
4	มีการติดตามและประเมินผลการดำเนินงานการพัฒนาและการใช้แหล่งเรียนรู้			
5	มีการสรุป รายงานผล เผยแพร่ และประชาสัมพันธ์			

ความคิดเห็นเพิ่มเติม

.....

.....

.....

สรุประดับคุณภาพรายสถานศึกษา

- ระดับคุณภาพ 1
- ระดับคุณภาพ 2
- ระดับคุณภาพ 3
- ระดับคุณภาพ 4
- ระดับคุณภาพ 5

ตัวบ่งชี้ที่ 2 มีการแลกเปลี่ยนเรียนรู้ด้านการจัดการเรียนร่วมระหว่างบุคลากรภายในสถานศึกษา ระหว่างสถานศึกษากับครอบครัว ชุมชน และองค์กรที่เกี่ยวข้อง

ประเด็นการพิจารณา

1. มีการกำหนดแนวทางการส่งเสริม สนับสนุนให้มีการแลกเปลี่ยนเรียนรู้ด้านการจัดการเรียนร่วมและมีการระบุมุมมองที่จำเป็น (Knowledge Mapping)
2. มีการดำเนินการตามแนวทางที่กำหนด กลั่นกรองความรู้ที่จำเป็น (Knowledge Mapping) มาแบ่งปันความรู้ให้กับบุคลากรภายในและภายนอกสถานศึกษา ระหว่างสถานศึกษากับครอบครัวกับชุมชนและองค์กรที่เกี่ยวข้อง
3. มีระบบการจัดการความรู้ ถ่ายทอดความรู้และแลกเปลี่ยนเรียนรู้
4. มีการดำเนินการกำกับ ติดตาม และประเมินผลการดำเนินงานการแลกเปลี่ยนเรียนรู้ด้านการจัดการเรียนร่วม ระหว่างบุคลากรภายในและภายนอกสถานศึกษา
5. มีการนำผลการดำเนินงานการแลกเปลี่ยนเรียนรู้ด้านการจัดการเรียนร่วมไปปรับปรุงพัฒนาอย่างต่อเนื่อง มีการสรุปรายงานผลการแลกเปลี่ยนเรียนรู้ด้านการจัดการเรียนร่วม และมีการเผยแพร่ประชาสัมพันธ์

วิธีการเก็บรวบรวมข้อมูลและแหล่งข้อมูล

วิธีการ	เครื่องมือ	แหล่งข้อมูล
1. การตรวจเอกสาร หลักฐาน ร่องรอยการปฏิบัติงาน หรือ ข้อมูลเชิงประจักษ์	แบบบันทึก	<ul style="list-style-type: none"> - แผนพัฒนาคุณภาพการจัดการศึกษาของสถานศึกษา - แผนปฏิบัติการประจำปี โครงการ/กิจกรรม - ผลการวิเคราะห์ข้อมูลสารสนเทศ - เอกสารรายงานการนิเทศติดตามผลการดำเนินงาน - หนังสือเชิญบุคคลหรือหน่วยงานภายนอก - รายงานการประชุม - รายงานสรุปผลการประเมินโครงการหรือรายงานผลการปฏิบัติงาน - ภาพถ่ายกิจกรรมต่าง ๆ ที่เกี่ยวกับการแลกเปลี่ยนเรียนรู้ - เอกสารการเผยแพร่ความรู้ เช่น แผ่นพับ แผ่นปลิววารสาร แผ่นพับ แลกเปลี่ยนทัศน์ - ป้ายนิเทศการจัดกิจกรรมต่างๆ ที่เกี่ยวข้อง - ฯลฯ
2. การสอบถาม การสัมภาษณ์	แบบสอบถาม แบบสัมภาษณ์	ผู้บริหารสถานศึกษา คณะกรรมการสถานศึกษา ครู ผู้เรียน ผู้ปกครอง และผู้มีส่วนเกี่ยวข้อง

แบบประเมินการแลกเปลี่ยนเรียนรู้ด้านการจัดการเรียนร่วม

โรงเรียนสังกัด.....

ที่	ประเด็นการพิจารณา	ผลการปฏิบัติ		เอกสารหลักฐาน ร่องรอย
		ปฏิบัติ	ไม่ปฏิบัติ	
1	มีการกำหนดแนวทางการส่งเสริมสนับสนุนให้มีการแลกเปลี่ยนเรียนรู้ด้านการจัดการเรียนร่วมและมีการระบุมุมมองที่จำเป็น (Knowledge Mapping)			
2	มีการดำเนินการตามแนวทางที่กำหนด กลั่นกรองความรู้ที่จำเป็น (Knowledge Mapping) มาแบ่งปันความรู้ให้กับบุคลากรภายในและภายนอกสถานศึกษา ระหว่างสถานศึกษากับครอบครัว กับชุมชนและองค์กรที่เกี่ยวข้อง			
3	มีระบบการจัดการความรู้ ถ่ายทอดความรู้และแลกเปลี่ยนเรียนรู้			
4	มีการดำเนินการกำกับ ติดตาม และประเมินผลการดำเนินการแลกเปลี่ยนเรียนรู้ด้านการจัดการเรียนร่วม ระหว่างบุคลากรภายในและภายนอกสถานศึกษา			
5	มีการนำผลการดำเนินการแลกเปลี่ยนเรียนรู้ด้านการจัดการเรียนร่วมไปปรับปรุงพัฒนาอย่างต่อเนื่อง มีการสรุปรายงานผลการแลกเปลี่ยนเรียนรู้ด้านการจัดการเรียนร่วม และมีการเผยแพร่ประชาสัมพันธ์			

ความคิดเห็นเพิ่มเติม

.....

.....

.....

สรุประดับคุณภาพรายสถานศึกษา

- ระดับคุณภาพ 1
- ระดับคุณภาพ 2
- ระดับคุณภาพ 3
- ระดับคุณภาพ 4
- ระดับคุณภาพ 5

บรรณานุกรม

- กระทรวงศึกษาธิการ. (2546). **พระราชบัญญัติการศึกษาแห่งชาติ พ.ศ.2542 และที่แก้ไขเพิ่มเติม (ฉบับที่ 2) พ.ศ.2545**. กรุงเทพมหานคร: โรงพิมพ์องค์การรับส่งสินค้าและพัสดุ (ร.ส.พ.).
- กระทรวงศึกษาธิการ. (2552). **ข้อเสนอการปฏิรูปการศึกษาในทศวรรษที่สอง (พ.ศ.2552 - 2561)**. กรุงเทพมหานคร: บริษัท ฟริกหวาน กราฟฟิก จำกัด.
- กระทรวงศึกษาธิการ. (2555). **นโยบายปฏิรูปการศึกษาสำหรับคนพิการในทศวรรษที่สอง (พ.ศ.2552-2561)**. กรุงเทพมหานคร: โรงพิมพ์สำนักงานพระพุทธศาสนาแห่งชาติ.
- ผดุง อารยะวิญญู. (2539). **การศึกษาสำหรับเด็กที่มีความต้องการพิเศษ**. กรุงเทพมหานคร: บริษัท ทรูไทยเพรส จำกัด.
- สมหวัง พิธิยานุวัฒน์. (2541). **วิธีวิทยาการประเมินทางการศึกษา**. กรุงเทพมหานคร: สำนักพิมพ์แห่งจุฬาลงกรณ์ มหาวิทยาลัย.
- สุวิมล ว่องวาณิช. (2545). **เคล็ดลับการทำวิจัยในชั้นเรียน**. กรุงเทพมหานคร: โรงพิมพ์อักษรไทย.
- สำนักงานคณะกรรมการการประถมศึกษาแห่งชาติ. (2543). **การประกันคุณภาพการศึกษาพิเศษโรงเรียนเรียนร่วม: เล่ม 1 มาตรฐานการศึกษาพิเศษโรงเรียนเรียนร่วม พุทธศักราช 2543**. กรุงเทพมหานคร: โรงพิมพ์การศาสนา.
- สำนักงานคณะกรรมการการประถมศึกษาแห่งชาติ. (2543). **การประกันคุณภาพการศึกษาพิเศษโรงเรียนเรียนร่วม: เล่ม 2 แนวทางการประเมินตนเอง : การประเมินมาตรฐานการศึกษาพิเศษโรงเรียนเรียนร่วม**. กรุงเทพมหานคร: โรงพิมพ์การศาสนา.
- สำนักงานคณะกรรมการการประถมศึกษาแห่งชาติ. (2543). **การประกันคุณภาพการศึกษาพิเศษโรงเรียนเรียนร่วม: เล่ม 3 แนวทางการพัฒนาโรงเรียนสู่มาตรฐานการศึกษาพิเศษโรงเรียนเรียนร่วม**. กรุงเทพมหานคร: โรงพิมพ์การศาสนา.
- สำนักงานคณะกรรมการการศึกษาขั้นพื้นฐาน. (2554). **แนวทางการประเมินคุณภาพตามมาตรฐานการศึกษาขั้นพื้นฐานเพื่อการประกันคุณภาพภายในของสถานศึกษา**. กรุงเทพมหานคร: โรงพิมพ์สำนักงานพระพุทธศาสนาแห่งชาติ.
- สำนักงานคณะกรรมการการศึกษาขั้นพื้นฐาน. (2553). **แนวทางการพัฒนาระบบการประกันคุณภาพภายในของสถานศึกษา**. กรุงเทพมหานคร: โรงพิมพ์ชุมนุมสหกรณ์การเกษตรแห่งประเทศไทย จำกัด.
- สำนักงานคณะกรรมการการศึกษาขั้นพื้นฐาน. (2551). **พระราชบัญญัติการจัดการศึกษาสำหรับคนพิการ พ.ศ.2551**. กรุงเทพมหานคร: ไม่ปรากฏสำนักพิมพ์.
- สำนักงานคณะกรรมการการศึกษาขั้นพื้นฐาน. (2551) **แนวทางการนำมาตรฐานการศึกษาขั้นพื้นฐานสู่การปฏิบัติ**. กรุงเทพมหานคร: โรงพิมพ์ชุมนุมสหกรณ์การเกษตรแห่งประเทศไทย จำกัด.

ภาคผนวก

รายชื่อวิทยากรผู้เชี่ยวชาญด้านการศึกษาพิเศษ
ผู้วิพากษ์ ตรวจสอบและให้ข้อเสนอแนะ
ในการจัดทำมาตรฐานการเรียนรู้ร่วม
เพื่อการประกันคุณภาพภายในของสถานศึกษา ปี พ.ศ. 2555

.....

1. ศาสตราจารย์ ดร.ผดุง อารยะวิญญู ข้าราชการบำนาญ
มหาวิทยาลัยศรีนครินทรวิโรฒ ประสานมิตร
2. ดร.สุจินดา ผ่องอักษร ที่ปรึกษาด้านการศึกษาพิเศษและผู้ด้อยโอกาส
สำนักงานคณะกรรมการการศึกษาขั้นพื้นฐาน
3. รองศาสตราจารย์ ดร.ดารณี ศักดิ์ศิริผล หัวหน้าภาควิชาการศึกษาพิเศษ
มหาวิทยาลัยศรีนครินทรวิโรฒ ประสานมิตร
4. นายสายัณห์ ผาน้อย ผู้อำนวยการสำนักงานเขตพื้นที่การศึกษาประถมศึกษา
ขอนแก่น เขต 1
5. รองศาสตราจารย์ ดร.เกตุมณี มากมี มหาวิทยาลัยราชภัฏเชียงใหม่

รายชื่อคณะกรรมการที่เข้าร่วมประชุม ครั้งที่ 1
ตามคำสั่งสำนักงานคณะกรรมการการศึกษาขั้นพื้นฐาน
ที่ 616/2553 สั่ง ณ วันที่ 30 เดือน เมษายน พ.ศ. 2553
เรื่อง แต่งตั้งคณะกรรมการดำเนินงานจัดทำมาตรฐานการเรียนรู้ร่วม
ระหว่างวันที่ 1- 5 มิถุนายน 2553 ณ โรงแรมริเวอร์ไซด์ กรุงเทพมหานคร

ที่ปรึกษา

- | | |
|--------------------------|---|
| 1. นายชินภัทร ภูมิรัตน์ | เลขาธิการคณะกรรมการการศึกษาขั้นพื้นฐาน |
| 2. นายสมเกียรติ ขอบผล | รองเลขาธิการคณะกรรมการการศึกษาขั้นพื้นฐาน |
| 3. นายเสน่ห์ ขาวโต | รองเลขาธิการคณะกรรมการการศึกษาขั้นพื้นฐาน |
| 4. นายชัยพฤกษ์ เสรีรักษ์ | รองเลขาธิการคณะกรรมการการศึกษาขั้นพื้นฐาน |

คณะกรรมการดำเนินงาน

- | | | |
|-------------------------------|---|------------------|
| 1. นางสุจินดา ผ่องอักษร | ที่ปรึกษาด้านการศึกษาพิเศษและผู้ด้อยโอกาส | ประธานกรรมการ |
| 2. นายธีระ จันทรัตน์ | ผู้อำนวยการสำนักบริหารงานการศึกษาพิเศษ | รองประธานกรรมการ |
| 3. นายสมเดชน์ ชื่นเจริญ | รองผู้อำนวยการสำนักงานเขตพื้นที่การศึกษานครปฐม เขต 1 | กรรมการ |
| 4. นางวาสนา เลิศศิลป์ | ศึกษานิเทศก์ สำนักงานเขตพื้นที่การศึกษารุงเทพมหานคร เขต 1 | กรรมการ |
| 5. นางนันทนา นามตระการ | ศึกษานิเทศก์ สำนักงานเขตพื้นที่การศึกษอุดรธานี เขต 1 | กรรมการ |
| 6. นางทิพย์วรรณ แจ่มไพบูลย์ | ศึกษานิเทศก์ สำนักงานเขตพื้นที่การศึกษะเชิงเขตรา เขต 1 | กรรมการ |
| 7. นายสัมภาษณ์ ปลอดขาว | ศึกษานิเทศก์ สำนักงานเขตพื้นที่การศึกษสตูล | กรรมการ |
| 8. นางพวงทอง ภัคดีไทย | ศึกษานิเทศก์ สำนักงานเขตพื้นที่การศึกษหนองคาย เขต 1 | กรรมการ |
| 9. นางกานดา พุทธรักษา | ศึกษานิเทศก์ สำนักงานเขตพื้นที่การศึกษชลบุรี เขต 1 | กรรมการ |
| 10. นางเกตุมณี มากมี | มหาวิทยาลัยราชภัฏเชียงใหม่ | กรรมการ |
| 11. นางพิกุล เลี้ยวสิริพงศ์ | ผู้อำนวยการโรงเรียนโสตถูอนุสารสุนทร จังหวัดเชียงใหม่ | กรรมการ |
| 12. นายสุรสิทธิ์ สราวิช | ผู้อำนวยการโรงเรียนกาฬสินธุ์ปัญญานุกูล | กรรมการ |
| 13. นายวิสัน สุคะมะโน | ผู้อำนวยการศูนย์การศึกษาพิเศษ ประจำจังหวัดชุมพร | กรรมการ |
| 14. นายเฒีสิต ดิษฐบรรจง | ผู้อำนวยการโรงเรียนบ้านมอสมบูรณ มิตรภาพที่ 189
สำนักงานเขตพื้นที่การศึกษากำแพงเพชร เขต 2 | กรรมการ |
| 15. นางเรืองรอง ศรีแก้ว | ครู คศ.3 โรงเรียนบ้านอุโมงค์
สำนักงานเขตพื้นที่การศึกษาลำพูน เขต 1 | กรรมการ |
| 16. นางสุลีกาญจ ธิแจ้ | ครู คศ.3 โรงเรียนวัดช่างเคี่ยน
สำนักงานเขตพื้นที่การศึกษเชียงใหม่ เขต 1 | กรรมการ |
| 17. นายวิษณุ ทรัพย์สมบัติ | สำนักทดสอบทางการศึกษา | กรรมการ |
| 18. นายชนาธิป ท้ายแป | สำนักทดสอบทางการศึกษา | กรรมการ |
| 19. นางสาวอนงค์ ผดุงชีวิต | สำนักบริหารงานการศึกษาพิเศษ | กรรมการ |
| 20. นางสาวเจษฎา กิตติสุนทร | สำนักบริหารงานการศึกษาพิเศษ | กรรมการ |
| 21. นางสาวพรรณิ คุณากรบดินทร์ | สำนักบริหารงานการศึกษาพิเศษ | กรรมการ |
| 22. นางสิริกานต์ วีระพันธ์ | สำนักบริหารงานการศึกษาพิเศษ | กรรมการ |

- | | | |
|--------------------------------|-----------------------------|----------------------------|
| 23. นางผ่องศรี สุรัตน์เรืองชัย | สำนักบริหารงานการศึกษาพิเศษ | กรรมการและเลขานุการ |
| 24. นางจิรัฐยา ไชยสาร | สำนักบริหารงานการศึกษาพิเศษ | กรรมการและผู้ช่วยเลขานุการ |
| 25. นางยุวดี กังสดาล | สำนักบริหารงานการศึกษาพิเศษ | กรรมการและผู้ช่วยเลขานุการ |
| 26. นางสาวลัดดา จุฑานุพันธ์ | สำนักบริหารงานการศึกษาพิเศษ | กรรมการและผู้ช่วยเลขานุการ |

รายชื่อคณะกรรมการที่เข้าร่วมประชุม ครั้งที่ 2
คำสั่งสำนักงานคณะกรรมการการศึกษาขั้นพื้นฐาน
ที่ 930 /2554 ลง ๓ วันที่ 6 เดือน กรกฎาคม พ.ศ. 2554
เรื่อง แต่งตั้งคณะกรรมการดำเนินงานจัดทำมาตรฐานการเรียนรู้ร่วม
ระหว่างวันที่ 25-29 กรกฎาคม 2554 ณ โรงแรมริเวอร์ไซด์ กรุงเทพมหานคร

ที่ปรึกษา

- | | |
|------------------------|---|
| 1. นายชินภัทร ภูมิรัตน | เลขาธิการคณะกรรมการการศึกษาขั้นพื้นฐาน |
| 2. นายสมเกียรติ ชอบผล | รองเลขาธิการคณะกรรมการการศึกษาขั้นพื้นฐาน |
| 3. นายเสน่ห์ ขาวโต | รองเลขาธิการคณะกรรมการการศึกษาขั้นพื้นฐาน |
| 4. นายกมล รอดคล้าย | รองเลขาธิการคณะกรรมการการศึกษาขั้นพื้นฐาน |

คณะกรรมการดำเนินงาน

- | | | |
|-----------------------------------|--|------------------|
| 1. นางสุจินดา ผ่องอักษร | ที่ปรึกษาด้านการศึกษาพิเศษและผู้ด้อยโอกาส | ประธานกรรมการ |
| 2. นายพะโยม ชินวงศ์ | ผู้อำนวยการสำนักบริหารงานการศึกษาพิเศษ | รองประธานกรรมการ |
| 3. นายสมเดชน์ ชื่นเจริญ | รองผู้อำนวยการสำนักงานเขตพื้นที่การศึกษา
ประถมศึกษาานครปฐม เขต 1 | กรรมการ |
| 4. นายจิรวัดน์ ขวัญช่วย | รองผู้อำนวยการสำนักงานเขตพื้นที่การศึกษา
มัธยมศึกษา เขต 8 ราชบุรี | กรรมการ |
| 5. นางวาสนา เลิศศิลป์ | ข้าราชการบำนาญ | กรรมการ |
| 6. นางเกตุมณี มากมี | มหาวิทยาลัยราชภัฏเชียงใหม่ | กรรมการ |
| 7. นางนันทนา นามตระการ | สำนักงานเขตพื้นที่การศึกษาประถมศึกษาอุดรธานี เขต 1 | กรรมการ |
| 8. นางทิพย์วรรณ แจ่มไพบูลย์ | สำนักงานเขตพื้นที่การศึกษาประถมศึกษาฉะเชิงเทรา เขต 1 | กรรมการ |
| 9. นายสัมภาษณ์ ปลอดขาว | สำนักงานเขตพื้นที่การศึกษาประถมศึกษาสตูล | กรรมการ |
| 10. นางกานดา พุทธรักษา | สำนักงานเขตพื้นที่การศึกษาประถมศึกษาชลบุรี เขต 1 | กรรมการ |
| 11. นางสมบุรณ์ อาศิริพจน์ | ผู้อำนวยการศูนย์การศึกษาพิเศษ ส่วนกลาง | กรรมการ |
| 12. นางญาณกร จันทหาร | ผู้อำนวยการศูนย์การศึกษาพิเศษ เขตการศึกษา 5 | กรรมการ |
| 13. นางศิริพร ดาระสุวรรณ | ผู้อำนวยการศูนย์การศึกษาพิเศษ ประจำจังหวัดเชียงราย | กรรมการ |
| 14. นายวิสัน สุคะมะโน | ผู้อำนวยการศูนย์การศึกษาพิเศษ ประจำจังหวัดสตูล | กรรมการ |
| 15. นางเกตอรอินท์ พิทักษ์โคชญากุล | ผู้อำนวยการศูนย์การศึกษาพิเศษ ประจำจังหวัดศรีสะเกษ | กรรมการ |
| 16. นางศรีจิตต์ ขวัญแก้ว | ผู้อำนวยการโรงเรียนสงขลาพัฒนาปัญญา | กรรมการ |
| 17. นายสุรสิทธิ์ สราวิช | ผู้อำนวยการโรงเรียนกาฬสินธุ์ปัญญานุกูล | กรรมการ |
| 18. นายโฆสิต ดิษฐบรรจง | ผู้อำนวยการโรงเรียนบ้านมอสมบูรณ์ มิตรภาพที่ 189
สำนักงานเขตพื้นที่การศึกษากำแพงเพชร เขต 2 | กรรมการ |
| 19. นายภิญโญ ภูศรี | รองผู้อำนวยการโรงเรียนศรีอยุธยา ในพระอุปถัมภ์ฯ
สำนักงานเขตพื้นที่การศึกษามัธยมศึกษา เขต 1 | กรรมการ |
| 20. นางสุลีกาญจ ธิแจ้ | ครู คศ.3 โรงเรียนวัดช่างเคียน
สำนักงานเขตพื้นที่การศึกษาประถมศึกษาเชียงใหม่ เขต 1 | กรรมการ |

21	นางสาวชลชนก หนุรอด	ครูผู้ช่วย ศูนย์การศึกษาพิเศษ เขตการศึกษา 5 สุพรรณบุรี	กรรมการ
22.	นางสาวหทัยทิพย์ ฉิมนอก	ครูผู้ช่วย ศูนย์การศึกษาพิเศษ เขตการศึกษา 5 สุพรรณบุรี	กรรมการ
23.	นายวิษณุ ทรัพย์สมบัติ	สำนักทดสอบทางการศึกษา	กรรมการ
24.	นายชนาธิป ทุ้ยแป	สำนักทดสอบทางการศึกษา	กรรมการ
27.	นางสาวอนงค์ ผดุงชีวิต	สำนักบริหารงานการศึกษาพิเศษ	กรรมการ
28.	นางสาวเจษฎา กิตติสุนทร	สำนักบริหารงานการศึกษาพิเศษ	กรรมการ
29.	นางสาวพรรณิ คุณากรบดินทร์	สำนักบริหารงานการศึกษาพิเศษ	กรรมการ
30.	นางสิริกานต์ วีระพันธ์	สำนักบริหารงานการศึกษาพิเศษ	กรรมการ
31.	นางสาวรัตนาภรณ์ มุกนนท์	สำนักบริหารงานการศึกษาพิเศษ	กรรมการ
32.	นางสาวภัทรนรินทร์ อำนวยศรี	สำนักบริหารงานการศึกษาพิเศษ	กรรมการ
33.	นางสาวอุไรวรรณ อูรดา	สำนักบริหารงานการศึกษาพิเศษ	กรรมการ
34.	นางผ่องศรี สุรัตน์เรืองชัย	สำนักบริหารงานการศึกษาพิเศษ	กรรมการและเลขานุการ
35.	นางจิรัฐยา ไชยสาร	สำนักบริหารงานการศึกษาพิเศษ	กรรมการและผู้ช่วยเลขานุการ
36.	นางสาวลัดดา จุลานพันธ์	สำนักบริหารงานการศึกษาพิเศษ	กรรมการและผู้ช่วยเลขานุการ

รายชื่อคณะกรรมการที่เข้าร่วมประชุม ครั้งที่ 3
คำสั่งสำนักงานคณะกรรมการการศึกษาขั้นพื้นฐาน
ที่ 564 /2555 ลง ๓ วันที่ 12 เดือน เมษายน พ.ศ. 2555
เรื่อง แต่งตั้งคณะกรรมการดำเนินงานพัฒนามาตรฐานการเรียนรู้ร่วม
ระหว่างวันที่ 1 - 4 พฤษภาคม 2555 ณ โรงแรมริเวอร์ไซด์ กรุงเทพมหานคร

ที่ปรึกษา

- | | | |
|----|----------------------|---|
| 1. | นายชินภัทร ภูมิรัตน | เลขาธิการคณะกรรมการการศึกษาขั้นพื้นฐาน |
| 2. | นายอนันต์ ระวังทุกข์ | รองเลขาธิการคณะกรรมการการศึกษาขั้นพื้นฐาน |
| 3. | นายพิษณุ ตูลสุข | รองเลขาธิการคณะกรรมการการศึกษาขั้นพื้นฐาน |
| 4. | นางเบญจลักษณ์ น้าฟ้า | รองเลขาธิการคณะกรรมการการศึกษาขั้นพื้นฐาน |

คณะกรรมการดำเนินงาน

- | | | | |
|-----|--------------------------|---|------------------|
| 1. | นางสุจินดา ผ่องอักษร | ที่ปรึกษาด้านการศึกษาพิเศษและผู้ด้อยโอกาส | ประธานกรรมการ |
| 2. | นายพะโยม ชินวงศ์ | ผู้อำนวยการสำนักบริหารงานการศึกษาพิเศษ | รองประธานกรรมการ |
| 3. | นายผดุง อารยะวิญญู | ข้าราชการบำนาญ | กรรมการ |
| 4. | นางดารณี ศักดิ์ศิริผล | มหาวิทยาลัยศรีนครินทรวิโรฒ ประสานมิตร | กรรมการ |
| 5. | นางวาสนา เลิศศิลป์ | ข้าราชการบำนาญ | กรรมการ |
| 6. | นางเกตุมณี มากมี | มหาวิทยาลัยราชภัฏเชียงใหม่ | กรรมการ |
| 7. | นายสายัณห์ ผาน้อย | ผู้อำนวยการสำนักงานเขตพื้นที่การศึกษาประถมศึกษาขอนแก่น เขต 1 | กรรมการ |
| 8. | นายสมเดชน์ ชื่นเจริญ | รองผู้อำนวยการสำนักงานเขตพื้นที่การศึกษาประถมศึกษาขอนแก่น เขต 1 | กรรมการ |
| 9. | นายเศรษฐพงษ์ ศรีสุวรรณ | ผู้อำนวยการโรงเรียนบ้านแม่ตาว สำนักงานเขตพื้นที่การศึกษาประถมศึกษาตาก เขต 2 | กรรมการ |
| 10. | นายสุรพล รุ่งวิริยะวงศ์ | ผู้อำนวยการโรงเรียนวัดเสารัง | กรรมการ |
| 11. | นางทิพย์วรรณ แจ่มไพบูลย์ | สำนักงานเขตพื้นที่การศึกษาประถมศึกษาฉะเชิงเทรา เขต 1 | กรรมการ |
| 12. | นายสัมภาษณ์ ปลอดขาว | สำนักงานเขตพื้นที่การศึกษาประถมศึกษาสตูล | กรรมการ |
| 13. | นางกานดา พุทธิรักษา | สำนักงานเขตพื้นที่การศึกษาประถมศึกษาชลบุรี เขต 1 | กรรมการ |
| 14. | นางพรรณภรณ์ ตู่กลาง | สำนักงานเขตพื้นที่การศึกษาประถมศึกษานครราชสีมา เขต 1 | กรรมการ |
| 15. | นายจิรวัดน์ รักพ่วง | สำนักงานเขตพื้นที่การศึกษาประถมศึกษาตาก เขต 1 | กรรมการ |
| 16. | นายพิทักษ์ จันทร์เทศ | สำนักงานเขตพื้นที่การศึกษาประถมศึกษาขอนแก่น เขต 2 | กรรมการ |
| 17. | นางพรณิชา บาร์เบอร์ | สำนักงานเขตพื้นที่การศึกษาประถมศึกษาบุรีรัมย์ เขต 1 | กรรมการ |
| 18. | นางสาวพนารัตน์ มาลีลัย | รองผู้อำนวยการศูนย์การศึกษาพิเศษ ประจำจังหวัดสกลนคร | กรรมการ |
| 19. | นางญาณกร จันทหาร | ผู้อำนวยการศูนย์การศึกษาพิเศษ เขตการศึกษา 5 จังหวัดสุพรรณบุรี | กรรมการ |
| 20. | นางศิริพร ดาระสุวรรณ | ผู้อำนวยการศูนย์การศึกษาพิเศษ ประจำจังหวัดเชียงราย | กรรมการ |
| 21. | นายวิสัน สุคะมะโน | ผู้อำนวยการศูนย์การศึกษาพิเศษ ประจำจังหวัดสตูล | กรรมการ |

22.	นายสุพล บุญธรรม	ผู้อำนวยการศูนย์การศึกษาพิเศษ ประจำจังหวัดนครศรีธรรมราช	กรรมการ
23.	นางบุญรักษ์ ภูพัฒน์	ผู้อำนวยการศูนย์การศึกษาพิเศษ ประจำจังหวัดพิจิตร	กรรมการ
24.	นางกนกพร อินรัมย์	ศูนย์การศึกษาพิเศษ เขตการศึกษา 11 จังหวัดนครราชสีมา	กรรมการ
25.	นางสุลิกาญ ธิแจ้	ครูชำนาญการพิเศษ โรงเรียนวัดช่างเคี่ยน สำนักงานเขตพื้นที่การศึกษาประถมศึกษาเชียงใหม่ เขต 1	กรรมการ
26.	นางพุลศรี กองหอม	ครูชำนาญการพิเศษ โรงเรียนวัดเสาชิง สำนักงานเขตพื้นที่การศึกษาประถมศึกษาสุพรรณบุรี เขต 1	กรรมการ
27.	นางสาวชลชนก หนุรอด	ครูผู้ช่วย ศูนย์การศึกษาพิเศษ เขตการศึกษา 5 สุพรรณบุรี	กรรมการ
28.	นางสาวอนงค์ ผดุงชีวิต	สำนักบริหารงานการศึกษาพิเศษ	กรรมการ
29.	นางสาวพรรณณี คุณากรบดินทร์	สำนักบริหารงานการศึกษาพิเศษ	กรรมการ
30.	นางสาวลัดดา จุลานุพันธ์	สำนักบริหารงานการศึกษาพิเศษ	กรรมการ
32.	นางสาวภัทร์นรินทร์ อำนวยศรี	สำนักบริหารงานการศึกษาพิเศษ	กรรมการ
33.	นายภูงศ์ เนตยากร	สำนักบริหารงานการศึกษาพิเศษ	กรรมการ
34.	นางสาวอุไรวรรณ อูรดา	สำนักบริหารงานการศึกษาพิเศษ	กรรมการ
35.	นางผ่องศรี สุรัตน์เรืองชัย	สำนักบริหารงานการศึกษาพิเศษ	กรรมการและเลขานุการ
36.	นางจิรัฐยา ไชยสาร	สำนักบริหารงานการศึกษาพิเศษ	กรรมการและผู้ช่วยเลขานุการ
37.	นางสิริกานต์ วีระพันธ์	สำนักบริหารงานการศึกษาพิเศษ	กรรมการและผู้ช่วยเลขานุการ