



คำนำ

เอกสาร “คู่มือการประกันคุณภาพภายใน” เล่มนี้ สำนักงานประกันคุณภาพภายใน ใช้เป็นคู่มือการดำเนินงานระบบการประกันคุณภาพภายในของโรงเรียน มีทั้งหมด 7 มาตรฐาน 43 ตัวบ่งชี้ ซึ่งสอดคล้องกับมาตรฐานการอาชีวศึกษาของสำนักงานคณะกรรมการการอาชีวศึกษา และมาตรฐานการประเมินคุณภาพภายนอกด้านอาชีวศึกษา รอบที่ 2 (พ.ศ.2549-2553) ของสำนักงานรับรองมาตรฐานและประเมินคุณภาพการศึกษา(องค์การมหาชน)

หวังเป็นอย่างยิ่งว่า เอกสารฉบับนี้จะเป็นประโยชน์ต่อทุกแผนก ทุกฝ่าย นำไปเป็นแนวทางในการจัดการกำกับ ติดตาม ตรวจสอบ และประเมินคุณภาพของโรงเรียน

สำนักงานประกันคุณภาพภายใน

พฤษภาคม 2552

สารบัญ

หน้า

คำนำ	
สารบัญ	
แผนภูมิโครงสร้างการบริหารงานโรงเรียนดอนบอสโก	
แผนผังการบริหารสำนักงานประกันคุณภาพภายใน	
บทที่ 1 นโยบายการประกันคุณภาพภายใน	
นโยบายการประกันคุณภาพ	1
วัตถุประสงค์ของการประกันคุณภาพ	1
คณะกรรมการการบริหารการประกันคุณภาพ	2
ระบบการประกันคุณภาพภายในของโรงเรียนดอนบอสโก	3
ขั้นตอนการดำเนินงานการประกันคุณภาพภายใน	5
บทที่ 2 หลักการประกันคุณภาพภายใน	
ความสำคัญของการประกันคุณภาพการอาชีวศึกษา	6
คุณภาพและมาตรฐานของการอาชีวศึกษา	7
ความหมายของคำต่างๆ ที่เกี่ยวข้องกับประกันคุณภาพ	9
ระบบการประกันคุณภาพการอาชีวศึกษา	10
หลักการการประกันคุณภาพภายในสถานศึกษา	11
บทที่ 3 แนวทางปฏิบัติในการประกันคุณภาพภายใน	15
บทที่ 4 การควบคุมคุณภาพ	
มาตรฐานการอาชีวศึกษา	19
แผนพัฒนาสถานศึกษา	38
บทที่ 5 การตรวจสอบและการประเมิน	
กรอบการประเมิน	40
นิยามศัพท์ตามกรอบการประเมิน	41
บทที่ 6 การจัดทำรายงานประเมินตนเอง (SAR)	48
บทที่ 7 การนำผลการประเมินไปใช้ในการพัฒนาสถานศึกษา	51
บทที่ 8 การเตรียมความพร้อมเพื่อรับการประเมินภายนอก	53

บทที่ 1

นโยบายการประกันคุณภาพภายใน

1. นโยบายการประกันคุณภาพภายใน

เพื่อให้การดำเนินงานด้านคุณภาพการศึกษาเป็นไปอย่างมีประสิทธิภาพ โรงเรียนดอนบอสโกได้ประกาศนโยบายการประกันคุณภาพภายใน เพื่อเป็นแนวทางในการดำเนินการ ดังต่อไปนี้

1. เร่งรัดให้มีการพัฒนาระบบและกลไกการประกันคุณภาพภายในทุกหน่วยงานของโรงเรียน เพื่อยกระดับคุณภาพการบริหารจัดการและคุณภาพนักเรียน นักศึกษา อย่างต่อเนื่อง และให้ถือเป็นส่วนหนึ่งของการบริหารงานปกติ
2. เร่งรัดให้มีการจัดตั้งสำนักงานประกันคุณภาพภายใน เพื่อทำหน้าที่เป็นศูนย์กลางในการดำเนินกิจกรรมด้านการประกันคุณภาพภายในและภายนอก
3. ให้มีการพัฒนาการจัดทำเอกสารเกี่ยวกับการประกันคุณภาพภายใน เช่น คู่มือการประกันคุณภาพภายใน รายงานการประเมินตนเอง (Self-Assessment Report: SAR) ตามมาตรฐานการอาชีวศึกษา(Institutional Standards :IS)ประกอบด้วย 6 มาตรฐาน 34 ตัวบ่งชี้ รายงานการตรวจติดตามและประเมินโดยคณะกรรมการประเมินคุณภาพภายในของโรงเรียน เพื่อให้การดำเนินงานการประกันคุณภาพภายในแต่ละด้านสอดคล้องกับแนวทางการประกันคุณภาพของต้นสังกัด และ สมศ.
4. สนับสนุนให้มีการควบคุม การตรวจสอบ และการประเมินผลคุณภาพการบริหารและการจัดการของทุกสาขาวิชา/แผนก/ฝ่ายของโรงเรียน จากผู้ทรงคุณวุฒิทั้งภายในและภายนอกโรงเรียนอย่างต่อเนื่อง และนำผลการประเมินคุณภาพภายในมาใช้กำหนดนโยบาย และแผนยุทธศาสตร์ของโรงเรียน
5. เร่งรัดให้มีการพัฒนาความร่วมมือและสร้างเครือข่ายระหว่างโรงเรียนกับสถานประกอบการ และหน่วยงานภายนอก ในการดำเนินงานการประกันคุณภาพภายใน
6. ส่งเสริมให้มีการนำข้อมูล ข่าวสาร และผลจากการดำเนินกิจกรรมการประเมินคุณภาพภายในของโรงเรียนมาเผยแพร่ประชาสัมพันธ์ต่อประชาคมภายนอก

2. วัตถุประสงค์ของการประกันคุณภาพภายใน

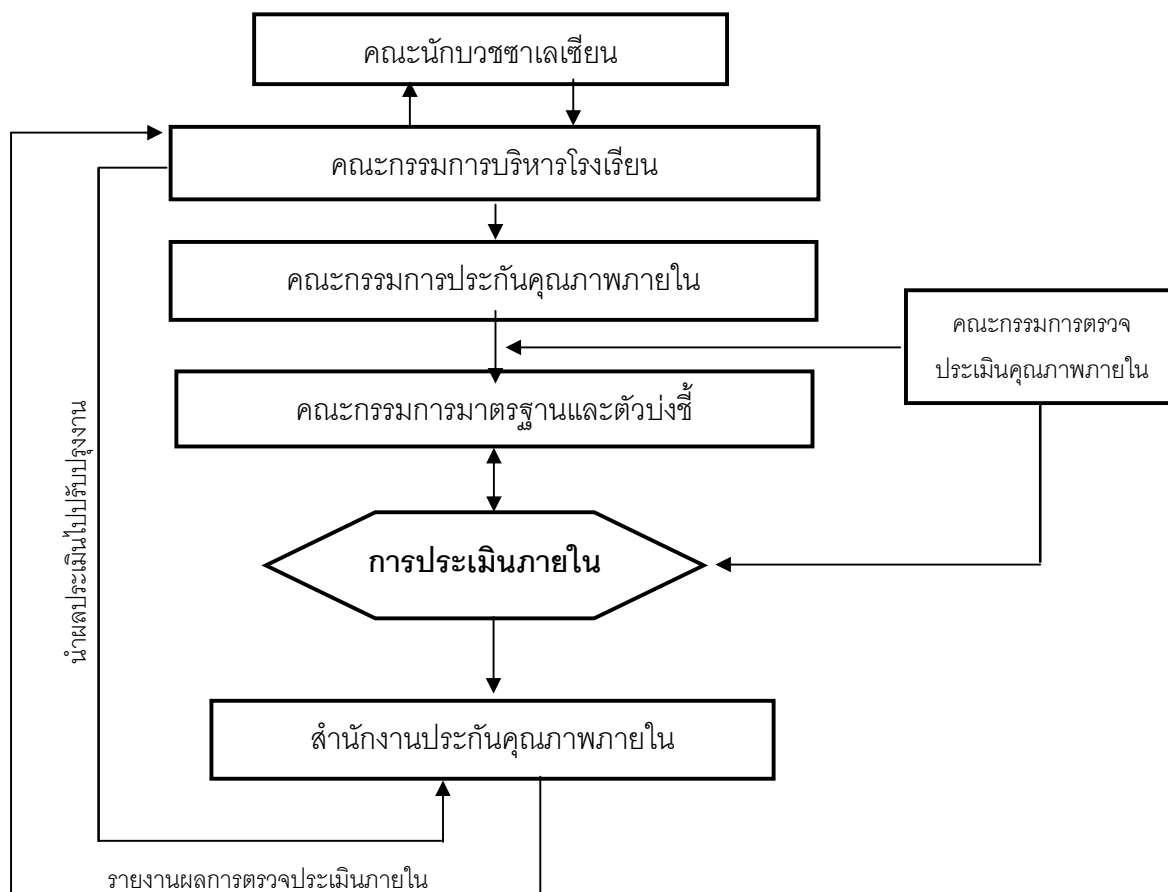
โรงเรียนดอนบอสโก มีวัตถุประสงค์ในดำเนินงานการประกันคุณภาพภายใน ดังนี้

1. เพื่อส่งเสริมงานประกันคุณภาพภายในของบุคลากรทุกสาขาวิชา/แผนก/ฝ่ายและบุคลากรสายสนับสนุน ให้มีส่วนร่วมในการพัฒนาคุณภาพการศึกษาของโรงเรียนอย่างต่อเนื่อง

2. เพื่อตรวจสอบยืนยันสภาพจริงในการดำเนินงานของโรงเรียนและประเมินคุณภาพการศึกษา ตามกรอบแนวทางและวิธีการที่สำนักงานรับรองมาตรฐานและประเมินคุณภาพการศึกษา (องค์การมหาชน) กำหนด และสอดคล้องกับระบบการประกันคุณภาพภายในของโรงเรียนตามมาตรฐานการอาชีวศึกษาของสำนักงานคณะกรรมการการอาชีวศึกษา (สอศ.) และสำนักบริหารงานส่งเสริมคณะกรรมการการศึกษาเอกชน (สช.)
3. เพื่อให้ได้ข้อมูลจากผลการตรวจประเมินคุณภาพภายในที่เป็นจุดเด่นและจุดที่ควรพัฒนาของโรงเรียน
4. เพื่อนำผลการตรวจประเมินคุณภาพภายในที่เป็นจุดที่ควรพัฒนาของโรงเรียน มาพิจารณาหาแนวทางพัฒนาให้มีประสิทธิภาพมากขึ้น
5. เพื่อสรุปรายงานผลการประเมินตนเองต่อหน่วยงานต้นสังกัด (สช.) และสาธารณชนทราบถึงผลการดำเนินงานของโรงเรียนในรอบปีที่ผ่านมา
6. เพื่อสรุปผลการดำเนินงานของโรงเรียนตามข้อเสนอแนะของผู้ประเมินภายนอก และผู้ประเมินภายใน โดยต้นสังกัด และสรุปข้อกำหนดในแผนปฏิบัติการประจำปีในรอบ 1 ปีที่ผ่านมา

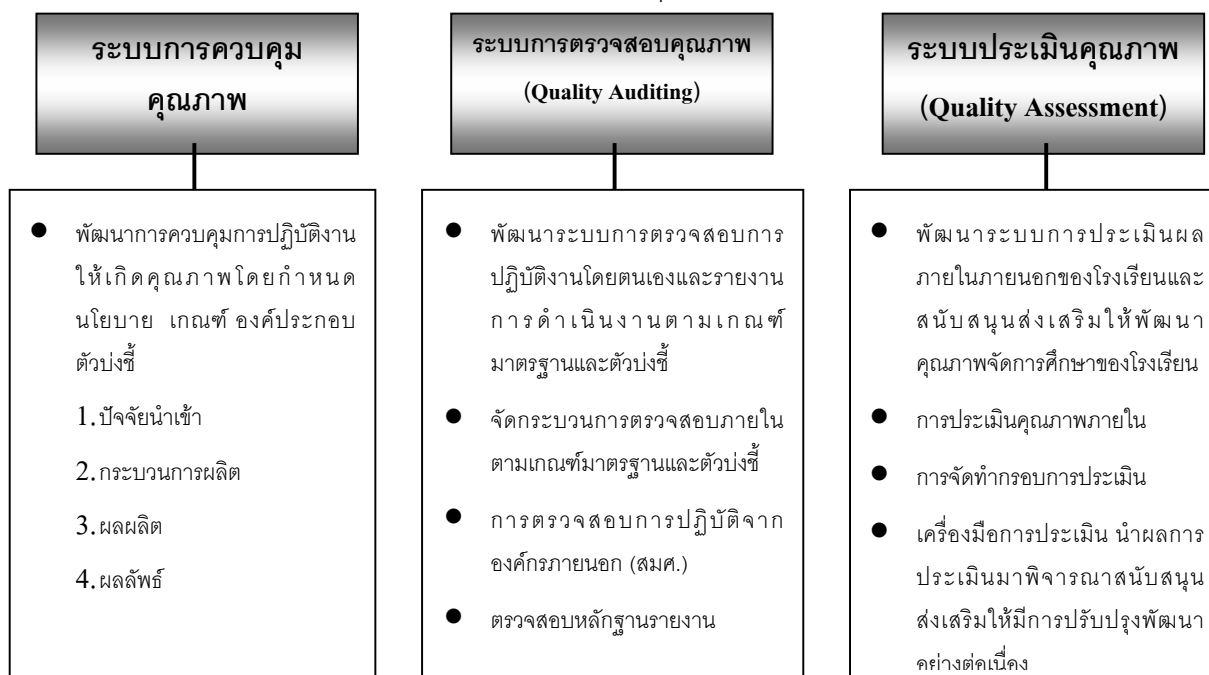
3. คณะกรรมการบริหารการประกันคุณภาพภายใน

โครงสร้างงานประกันคุณภาพภายในของโรงเรียน มีดังนี้



4. ระบบการประกันคุณภาพภายในของโรงเรียนดอนบอสโก

โรงเรียนดอนบอสโก ได้กำหนดระบบการประกันคุณภาพการศึกษา ดังนี้



1. การควบคุมคุณภาพ

การควบคุมคุณภาพ (Quality Control) เป็นการจัดทำกิจกรรมหรือการปฏิบัติการเพื่อควบคุมคุณภาพการศึกษาที่มีการกำหนดนโยบายและแนวปฏิบัติโดยมีผู้บริหารทุกระดับและบุคลากรที่เกี่ยวข้องร่วมกัน มีสำนักงานประกันคุณภาพภายในและบุคลากรรับผิดชอบการดำเนินการอย่างต่อเนื่อง มีกลไกการดำเนินงาน มีการกำหนดมาตรฐาน ตัวบ่งชี้คุณภาพ มีระบบฐานข้อมูลและเครือข่ายข้อมูล มีการตรวจสอบติดตามผลและประเมินคุณภาพ มีการรายงานผลและนำผลการประเมินไปใช้ในการพัฒนาโรงเรียนอย่างต่อเนื่อง ทั้งในระดับแผนก ฝ่าย และสาขาวิชา ทั้งนี้เพื่อให้การผลิตนักเรียน นักศึกษาที่มีคุณภาพ และสอดคล้องกับความต้องการของสถานประกอบการและสังคม ประกอบด้วย

- 1.1 การกำหนดมาตรฐานการอาชีวศึกษา ตัวบ่งชี้คุณภาพ และเกณฑ์การประเมิน
- 1.2 การพัฒนาเข้าสู่มาตรฐานเป็นการจัดทำแผนพัฒนาคุณภาพโรงเรียนระยะ 3 ปี แผนปฏิบัติการประจำปี และแผนต่างๆ เพื่อกำกับกรดำเนินงานของโรงเรียน

2. การตรวจสอบคุณภาพ

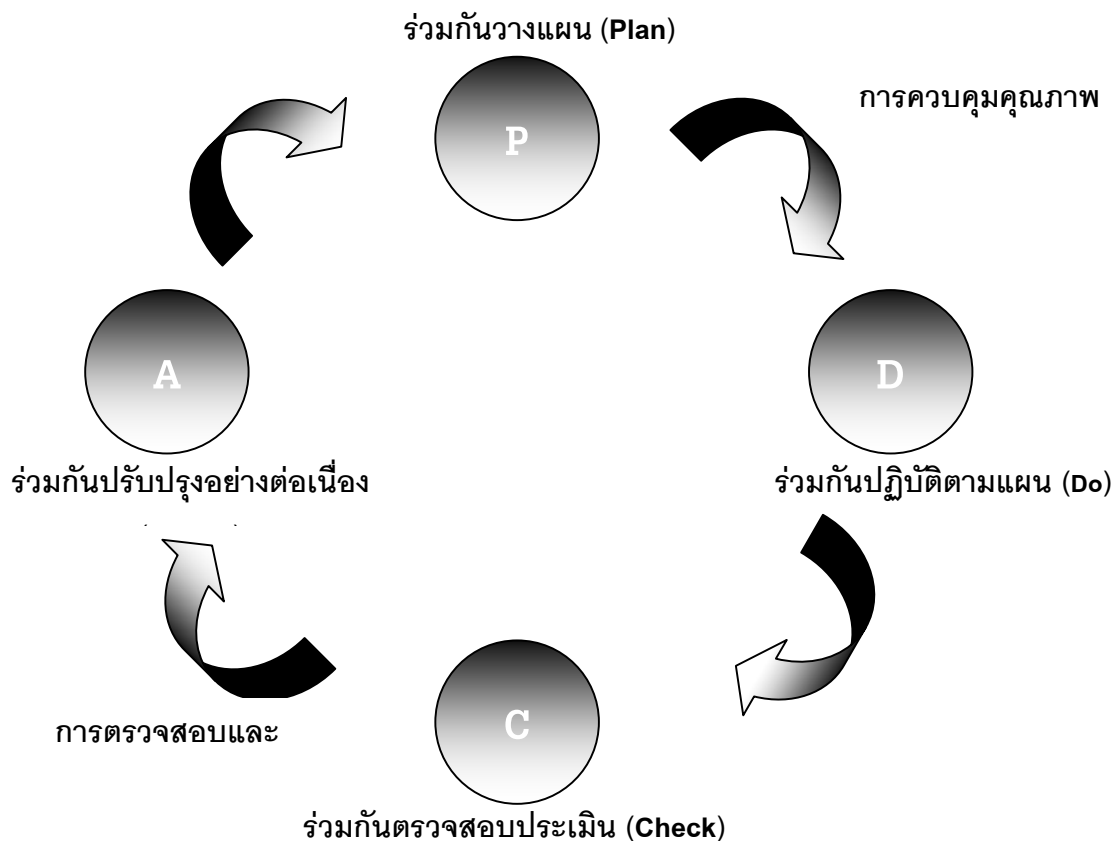
การตรวจสอบคุณภาพ (Quality Audit) เป็นการตรวจสอบการดำเนินงานของระบบกลไกการควบคุมคุณภาพที่โรงเรียนจัดให้มีขึ้น เพื่อพิจารณาว่าโรงเรียนมีระบบการควบคุมคุณภาพ และมีการดำเนินงานทำให้เป็นที่เชื่อถือและยอมรับได้ว่า การจัดการศึกษาเป็นไปอย่างมีคุณภาพ ประกอบด้วยกรกำกับ

ติดตาม ตรวจสอบ ทบทวน เป็นการกำหนดระบบการประเมินตนเอง เพื่อพัฒนาปรับปรุงแก้ไขผลการดำเนินงานของโรงเรียน

3. การประเมินคุณภาพ

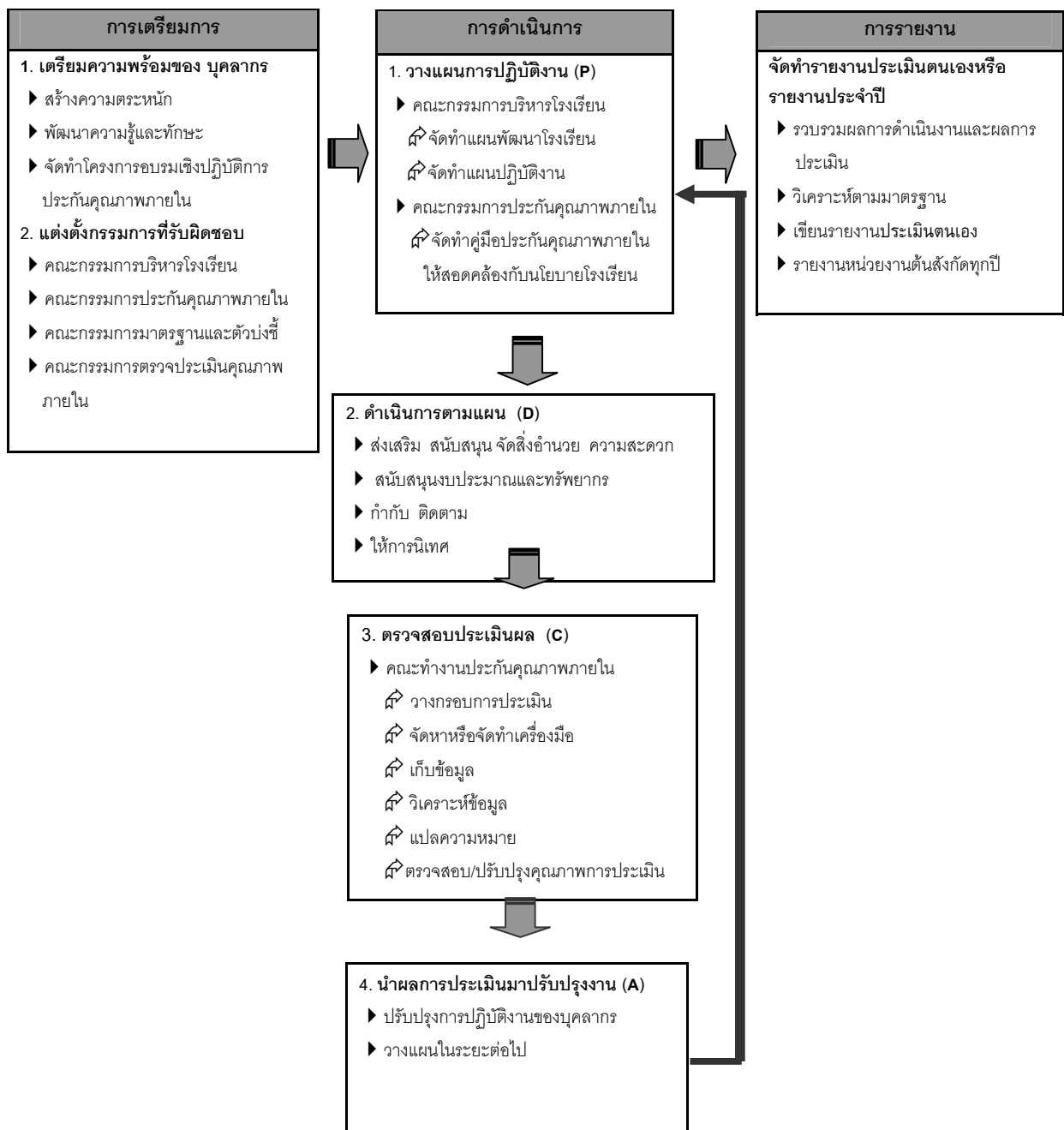
การประเมินคุณภาพ (Quality Assessment) เป็นการประเมินผลการดำเนินงานในภาพรวมของสาขาวิชา แผนก/ฝ่าย หลังจากที่ได้รับการใช้ระบบควบคุมคุณภาพแล้ว ทำให้เกิดการเปลี่ยนแปลงคุณภาพมากขึ้นเพียงใด เพื่อพัฒนาคุณภาพการศึกษาให้มีมาตรฐานสูงขึ้น โดยการประเมินประสิทธิภาพและประสิทธิผลของการดำเนินงานตามการควบคุมคุณภาพ แบ่งเป็น 2 ส่วน คือ *การประเมินคุณภาพภายใน* โดยหน่วยงานต้นสังกัดที่กำลังศึกษา เพื่อเป็นการประกันคุณภาพภายใน และ*การประเมินคุณภาพภายนอก* โดยสำนักงานรับรองมาตรฐานและประเมินคุณภาพการศึกษา (สมศ.)

ความสัมพันธ์ระหว่างแนวคิดของระบบการประกันคุณภาพ
และแนวคิดตามหลักการบริหารของโรงเรียนดอนบอสโก



จากแผนภูมิ การควบคุมคุณภาพและการตรวจสอบคุณภาพก็คือ กระบวนการบริหารเพื่อพัฒนาคุณภาพตามหลักการบริหาร โดยมีการควบคุมคุณภาพ คือ ต้องร่วมกันวางแผน และดำเนินการตามแผนเพื่อพัฒนาให้มีคุณภาพตามเป้าหมาย และมาตรฐานการศึกษาและการตรวจสอบคุณภาพ คือ โรงเรียนต้องร่วมกันตรวจสอบเพื่อพัฒนาปรับปรุงคุณภาพให้เป็นไปตามเป้าหมาย และหน่วยงานต้นสังกัดเข้ามาช่วยติดตามและประเมินคุณภาพ เพื่อให้ความช่วยเหลือในการพัฒนาและปรับปรุงคุณภาพ ซึ่งสอดคล้องกับวัฏจักรคุณภาพ (Deming Cycle) ของ Dr. W. Edwards Deming

5. ขั้นตอนการดำเนินงานการประกันคุณภาพภายใน



บทที่ 2

หลักการประกันคุณภาพภายใน

1. ความสำคัญของการประกันคุณภาพการอาชีวศึกษา

รัฐธรรมนูญแห่งราชอาณาจักรไทย พุทธศักราช 2540 ได้มีบทบัญญัติว่าด้วยการที่รัฐฯ ต้องจัดทำกฎหมายเกี่ยวกับการศึกษาแห่งชาติ เพื่อเป็นหลักในการพัฒนาทรัพยากรมนุษย์และเป็นเข็มทิศชี้้นำในการพัฒนาสังคมไทยให้ยั่งยืนมั่นคง พระราชบัญญัติการศึกษาแห่งชาติ พ.ศ.2542 จึงเป็นกฎหมายหลักทางด้านการศึกษาระดับแรกของประเทศไทย ที่ประชาชนได้มีส่วนร่วมในการแสดงความคิดเห็นอย่างกว้างขวาง และมีเนื้อหาสาระอย่างละเอียด ส่งผลกระทบต่อการเปลี่ยนแปลงในการจัดการศึกษาอย่างมาก องค์ประกอบหนึ่งทางการปฏิรูปการศึกษา คือ ระบบการบริหารและการจัดการที่เน้นในการพัฒนาคุณภาพการศึกษา ซึ่งในหมวดที่ 6 มาตรฐานและการประกันคุณภาพการศึกษา มาตราที่ 47 กำหนดให้มีระบบการประกันคุณภาพการศึกษาเพื่อพัฒนาคุณภาพและมาตรฐานการศึกษาทุกระดับ ประกอบด้วย ระบบการประกันคุณภาพภายในและระบบการประกันคุณภาพภายนอก และมาตราที่ 48 กำหนดให้หน่วยงานต้นสังกัดและสถานศึกษาจัดให้มีระบบประกันคุณภาพภายในสถานศึกษา และให้ถือว่า การประกันคุณภาพภายในเป็นส่วนหนึ่งของกระบวนการบริหารการศึกษาที่ต้องดำเนินการอย่างต่อเนื่อง โดยมีการจัดทำรายงานประจำปีเสนอต่อหน่วยงานต้นสังกัด หน่วยงานที่เกี่ยวข้อง และเปิดเผยต่อสาธารณชน เพื่อนำไปสู่การพัฒนาคุณภาพและมาตรฐานการศึกษาและรองรับการประกันคุณภาพจากภายนอกต่อไป

เนื่องจากการอาชีวศึกษาเป็นการจัดการศึกษาและฝึกอบรมวิชาชีพ เพื่อผลิตและพัฒนากำลังคนทั้งในระดับกึ่งฝีมือ ระดับฝีมือ ระดับเทคนิค และระดับเทคโนโลยีในทุกสาขาวิชาชีพ ให้มีคุณภาพและมาตรฐาน มีความสอดคล้องกับสภาพเศรษฐกิจ สังคม วัฒนธรรม สิ่งแวดล้อมและความก้าวหน้าทางด้านเทคโนโลยี ทางด้านเทคโนโลยี สามารถสนองความต้องการของตลาดแรงงานและการประกอบอาชีพอิสระ การอาชีวศึกษาหรือการศึกษาวินิจฉัยจึงเป็นรากฐานอันสำคัญในการพัฒนาเศรษฐกิจและสังคม เพราะความเจริญของประเทศต้องเริ่มจากพื้นฐานของการประกอบอาชีพ สร้างผลผลิตและรายได้ของประชาชน การจัดการอาชีวศึกษาหรือการศึกษาวินิจฉัย จึงต้องสอดคล้องกับวิถีชีวิตของคนและสังคมเพื่อยกระดับคุณภาพชีวิตให้ดีขึ้น โดยตัวชี้วัดคุณภาพของการอาชีวศึกษาที่สำคัญประการหนึ่งคือ ผู้สำเร็จการศึกษาสามารถประกอบอาชีพหรือสามารถทำงานได้จริง นอกเหนือไปจากที่จะต้องเป็นผู้ที่มีความรู้ด้านวิชาการ และมีคุณลักษณะด้านคุณธรรม จริยธรรม ตามสถานประกอบการต้องการ

ตามร่างพระราชบัญญัติการอาชีวศึกษา ได้กำหนดมาตรฐานและคุณภาพการอาชีวศึกษาไว้ในหมวดที่ 4 โดยระบุถึงการกำหนดมาตรฐานวิชาชีพ เพื่อพัฒนาหลักสูตรและการเรียนการสอนที่สอดคล้องกับ

ความต้องการ โดยการมีส่วนร่วมขององค์กรวิชาชีพและกำหนดมาตรฐานการอาชีวศึกษา และมาตรฐานวิชาชีพไว้ในการประกันคุณภาพภายใน ส่วนในหมวดที่ 5 ได้กำหนดให้มีคุณวุฒิวิชาชีพ โดยเน้นสมรรถนะหรือความสามารถในการปฏิบัติงานเป็นหลัก ซึ่งกำหนดจากมาตรฐานอาชีพ สำหรับการศึกษาและฝึกอบรมอาชีพทั้งในระบบ นอกกระบบและตามอัธยาศัย ใช้ระบบการเทียบโอนคุณวุฒิและประสบการณ์ เพื่อเป็นการส่งเสริมการศึกษาตลอดชีวิตโดยเฉพาะกลุ่มที่ทำงานแล้ว

2. คุณภาพและมาตรฐานของการอาชีวศึกษา

เพื่อให้การจัดการอาชีวศึกษามีคุณภาพตามต้องการ จึงได้กำหนดมาตรฐานไว้ 3 ประเภท ได้แก่ มาตรฐานอาชีพ มาตรฐานวิชาชีพ และมาตรฐานการอาชีวศึกษา ซึ่งเป็นข้อกำหนด ขอบเขต คุณลักษณะ และระดับคุณภาพ ดังรายละเอียดต่อไปนี้

1. **มาตรฐานอาชีพ (Occupational Standards :OS)** หมายถึง สมรรถนะงานหลักและงานย่อยของแต่ละอาชีพ ประกอบด้วยเกณฑ์การปฏิบัติงาน ขอบเขตของงาน ความรู้ที่ต้องใช้ และผลงานที่เป็นรูปธรรม ซึ่งมาตรฐานอาชีพ เป็นมาตรฐานที่กำหนดโดยเจ้าของอาชีพหรือองค์กรทางวิชาชีพ โดยกำหนดสมรรถนะในงานหลักหรือความสามารถในการปฏิบัติงาน (Competency Based) ของอาชีพนั้นๆ มาตรฐานอาชีพจะใช้เป็นกรอบแนวทางในการพัฒนาหลักสูตรการจัดการเรียนการสอน และการฝึกอบรมผู้เรียนในอาชีพหนึ่งๆ ซึ่งสามารถกำหนดสมรรถนะต่างๆ ออกได้หลายระดับตามที่คณะกรรมการกำหนด เช่น กำหนดเป็น 5 ระดับ โดยระดับ 1 เป็นงานประจำค่อนข้างง่าย และพัฒนาขึ้นเป็นลำดับจนถึงระดับ 5 ซึ่งเป็นระดับที่ซับซ้อนของงานในอาชีพมากที่สุด

2. **มาตรฐานวิชาชีพ (Vocational Standards :VS)** หมายถึง ข้อกำหนดคุณลักษณะที่พึงประสงค์ของบุคคลด้านวิชาชีพ เพื่อใช้เป็นเกณฑ์ในการกำกับ ดูแล ตรวจสอบ ประเมินผลและประกันคุณภาพผู้สำเร็จการศึกษาด้านอาชีวศึกษา ซึ่งมาตรฐานวิชาชีพเป็นมาตรฐานเพื่อการพัฒนาหลักสูตรและการจัดการเรียนการสอนที่สอดคล้องกับความต้องการ โดยการมีส่วนร่วมขององค์กรทางวิชาชีพ ในการจัดทำมาตรฐานวิชาชีพต้องพิจารณาจากมาตรฐานอาชีพ (Occupational Standards :OS) ที่กำหนดจากสมรรถนะของงานหลักแต่ละอาชีพ ร่วมกับองค์ประกอบของการจัดการศึกษาทั้ง 3 ด้าน คือ ความรู้ ทักษะ และกิจนิสัย เพื่อนำมากำหนดเป็นสมรรถนะหรือความสามารถการศึกษาวិชาชีพของผู้เรียนด้านอาชีวศึกษา โดยการดำเนินการร่วมกันของบุคลากรทางการศึกษาและบุคลากรจากองค์กรทางวิชาชีพ พัฒนาเป็นมาตรฐานวิชาชีพในแต่ละสาขาวิชาสำหรับผู้เรียนในระดับประกาศนียบัตรวิชาชีพ (ปวช.) ประกาศนียบัตรวิชาชีพชั้นสูง (ปวส.) และระดับปริญญาสายเทคโนโลยีหรือสายปฏิบัติการ

3. **มาตรฐานการอาชีวศึกษา (Institutional Standards :IS)** หมายถึง ข้อกำหนดในการจัดการอาชีวศึกษาของสถานศึกษา เพื่อเป็นเกณฑ์ในการกำกับดูแล ตรวจสอบ ประเมินผล และประกันคุณภาพ

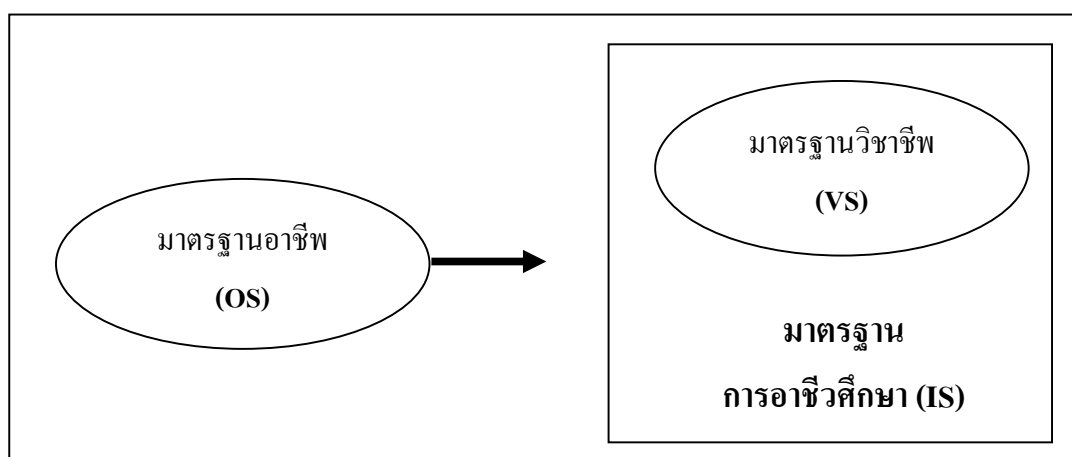
การจัดการอาชีวศึกษา ซึ่งมาตรฐานการอาชีวศึกษาใช้เป็นกรอบแนวทางการดำเนินงานของสถานศึกษา อันเป็นกลไกสำคัญในการประกันคุณภาพการจัดการอาชีวศึกษาให้มีประสิทธิภาพบรรลุผลตามที่ต้องการ

กระทรวงศึกษาธิการได้ประกาศใช้มาตรฐานการอาชีวศึกษา เพื่อเป็นเป้าหมายในการจัดการศึกษาและการประกันคุณภาพภายในสถานศึกษาเมื่อวันที่ 30 มกราคม 2549 ประกอบด้วย 6 มาตรฐาน 34 ตัวบ่งชี้

สำหรับปีการศึกษา 2552 โรงเรียนใช้ “มาตรฐานการประกันคุณภาพภายใน” ของสำนักมาตรฐานการอาชีวศึกษาและวิชาชีพ ซึ่งทำการพัฒนาขึ้นจากมาตรฐานการอาชีวศึกษาที่ประกาศใช้ในวันที่ 30 มกราคม 2549 มีทั้งหมด 7 มาตรฐาน 43 ตัวบ่งชี้ ซึ่งสอดคล้องกับมาตรฐานการอาชีวศึกษา ของสำนักงานคณะกรรมการการอาชีวศึกษา และมาตรฐานการประเมินคุณภาพภายนอกด้านอาชีวศึกษา รอบที่ 2(พ.ศ.2549-2553) ของสำนักงานรับรองมาตรฐานและประเมินคุณภาพการศึกษา(องค์การมหาชน) ดังนี้

- 1) มาตรฐานผู้เรียนและผู้สำเร็จการศึกษาวิชาชีพ มี 12 ตัวบ่งชี้
- 2) มาตรฐานหลักสูตรและการจัดการเรียนการสอน มี 15 ตัวบ่งชี้
- 3) มาตรฐานกิจกรรมพัฒนาผู้เรียน มี 5 ตัวบ่งชี้
- 4) มาตรฐานการบริการวิชาชีพสู่สังคม มี 2 ตัวบ่งชี้
- 5) มาตรฐานนวัตกรรมและการวิจัย มี 4 ตัวบ่งชี้
- 6) มาตรฐานภาวะผู้นำและการจัดการ มี 3 ตัวบ่งชี้
- 7) มาตรฐานการประกันคุณภาพภายใน มี 2 ตัวบ่งชี้

มาตรฐานอาชีพ มาตรฐานวิชาชีพ และมาตรฐานการอาชีวศึกษา สามารถแสดงความสัมพันธ์ได้ดังนี้



3. ความหมายของคำต่างๆ ที่เกี่ยวข้องกับการประกันคุณภาพ

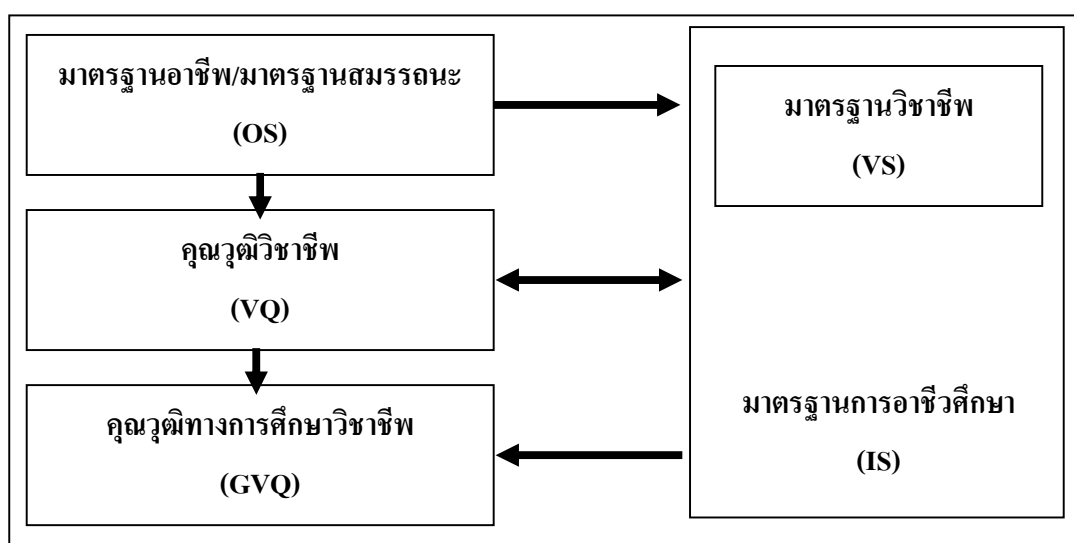
ความหมายของคำต่างๆ ที่ควรทำความเข้าใจเกี่ยวกับการประกันคุณภาพ มีดังต่อไปนี้

1. **คุณวุฒิ (Qualification)** หมายถึง การรับรองคุณภาพความรู้ ความสามารถ และทักษะอย่างเป็นทางการ ซึ่งเกี่ยวข้องกับมาตรฐานอาชีพ และมาตรฐานวิชาชีพ ได้แก่ คุณวุฒิวิชาชีพ และคุณวุฒิการศึกษาวิชาชีพ

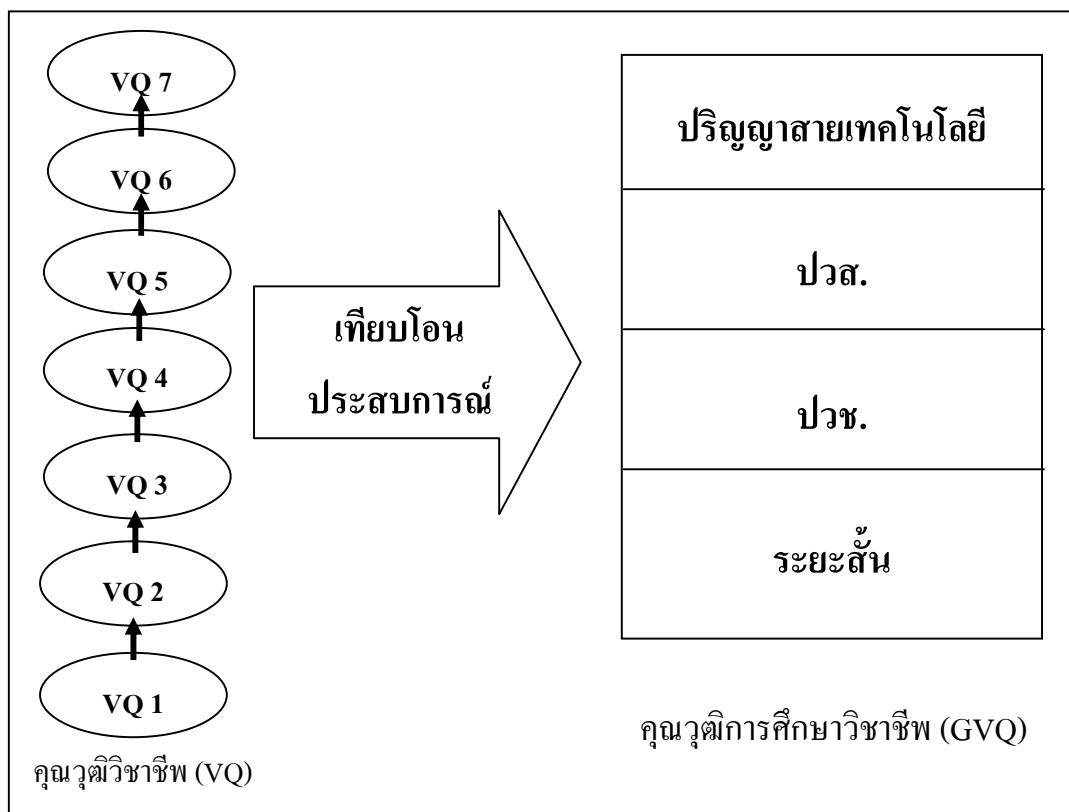
2. **คุณวุฒิวิชาชีพ (Vocational Qualifications :VQ)** หมายถึง คุณวุฒิที่จัดให้บุคคลตามระดับความสามารถและสมรรถนะในการปฏิบัติงานตามมาตรฐานอาชีพ (Occupational Standard : OS) โดยต้องผ่านการประเมินตามที่คณะกรรมการกำหนด ซึ่งบุคคลอาจสะสมความรู้และประสบการณ์จากการศึกษาทั้งการศึกษาในระบบ นอกกระบบและตามอัธยาศัย และเพื่อเป็นการส่งเสริมการศึกษาตลอดชีวิต สามารถใช้ระบบการเทียบโอนและเทียบประสบการณ์เข้าสู่คุณวุฒิการศึกษาวิชาชีพได้ (General Vocational Qualifications : GVQ)

3. **คุณวุฒิการศึกษาวิชาชีพ (General Vocational Qualifications : GVQ)** หมายถึง คุณวุฒิทางการศึกษาที่จัดให้บุคคลที่ผ่านการศึกษาวิชาชีพ ในระดับประกาศนียบัตรวิชาชีพ ระดับประกาศนียบัตรวิชาชีพชั้นสูง และระดับปริญญาสายเทคโนโลยีหรือสายปฏิบัติการ ซึ่งเป็นการให้คุณวุฒิที่กำหนดจากการที่บุคคลเข้าศึกษาวิชาชีพในระดับต่างๆ และสำเร็จการศึกษาตามหลักเกณฑ์การจบหลักสูตร ได้รับการประเมินผ่านมาตรฐานวิชาชีพ (Vocational Standards :VS) ในสาขาวิชาที่เรียนของระดับนั้นๆ

ภาพแสดงความสัมพันธ์ระหว่าง OS VS IS VQ และ GVQ



ภาพแสดงการเทียบโอนประสบการณ์อาชีพสู่การศึกษาวชิชาชีพ



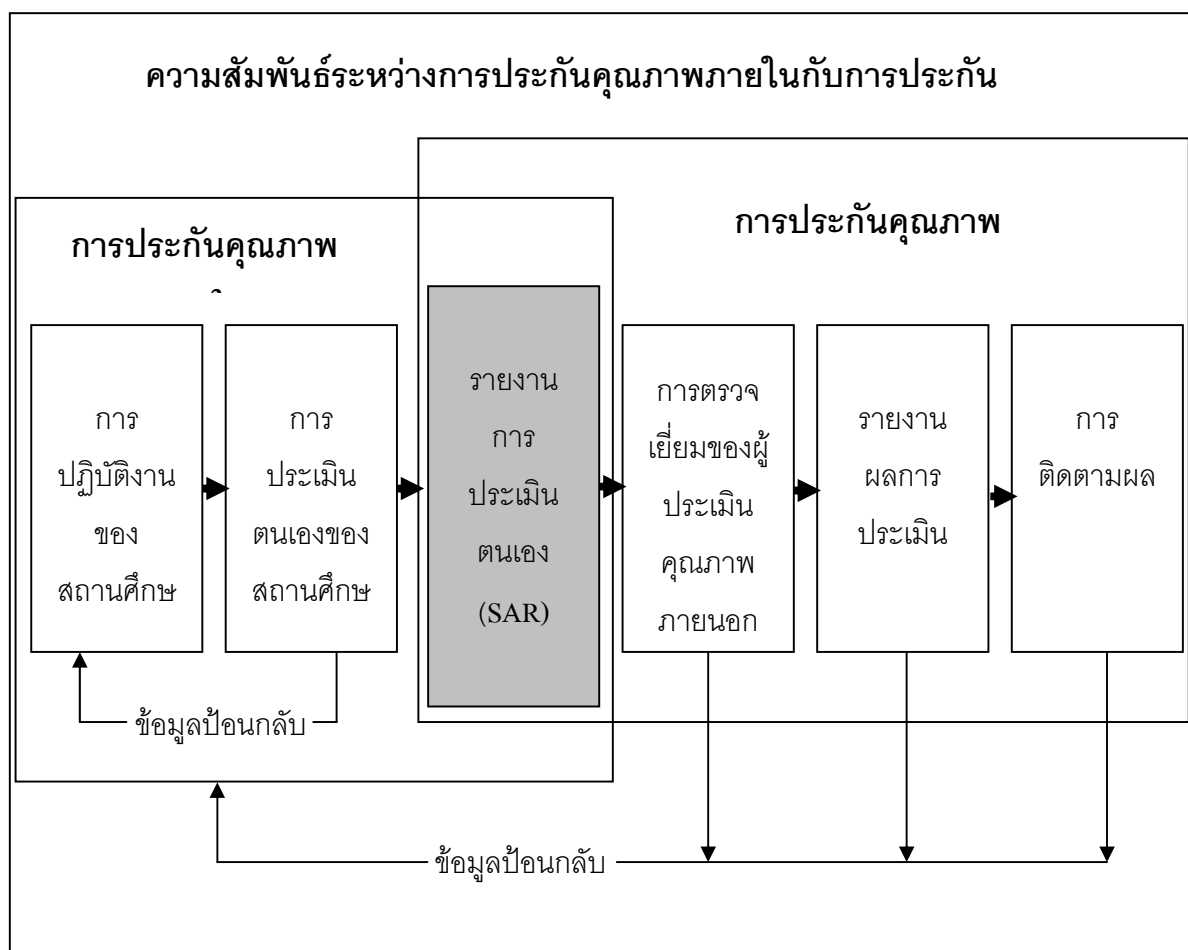
4. ระบบการประกันคุณภาพการอาชีวศึกษา

ระบบการประกันคุณภาพการอาชีวศึกษา มีการบริหารงานเป็น 2 ระบบ ดังนี้

1. การประกันคุณภาพภายในสถานศึกษา เป็นระบบที่จะทำให้สถานศึกษา สังกัดสำนักงานคณะกรรมการการอาชีวศึกษา มีระบบการบริหารจัดการที่มีประสิทธิภาพ มีการทำงานอย่างมีทิศทาง โดยการกำหนดมาตรฐานการอาชีวศึกษา เป็นกรอบแนวทางการดำเนินงานอย่างมีเป้าหมายและแผนการดำเนินงานที่ชัดเจน การดำเนินงานตามแผนเพื่อให้เป็นไปตามเป้าหมายนั้น ต้องมีการกำกับ ติดตาม ตรวจสอบ และการประเมินคุณภาพภายในหรือการประเมินตนเอง เพื่อให้มีการตรวจสอบในสิ่งที่สถานศึกษาได้วางแผนไว้ในแต่ละปี มีจุดมุ่งหมายที่สำคัญคือ สถานศึกษาจะได้มีการพัฒนาปรับปรุงให้เป็นไปตามเป้าหมายอยู่ตลอดเวลา โดยใช้กระบวนการดำเนินงาน P-D-C-A (Plan - DO - Check - Act)

2. การประกันคุณภาพภายนอก เป็นส่วนหนึ่งของระบบการประกันคุณภาพการอาชีวศึกษา เป็นกระบวนการที่ต่อเนื่องสัมพันธ์กับการประกันคุณภาพภายใน และเป็นการตรวจสอบผลการประเมินคุณภาพภายในหรือการประเมินตนเองของสถานศึกษา โดยคณะผู้ประเมินคุณภาพภายนอก ซึ่งเป็นบุคคลหรือหน่วยงาน

ภายนอกสถานศึกษา ที่สำนักงานรับรองมาตรฐานและประเมินคุณภาพการศึกษารับรอง/แต่งตั้ง ฉะนั้น หลักเกณฑ์และวิธีการดำเนินงานที่กำหนด ควรให้สอดคล้องต่อเนื่องกัน เพื่อส่งผลต่อการพัฒนาและยกระดับคุณภาพและมาตรฐานการศึกษาของสถานศึกษาสู่ความเป็นเลิศ



5. หลักการการประกันคุณภาพภายในสถานศึกษา

การดำเนินการประกันคุณภาพภายในสถานศึกษา อาจใช้แนวทางได้หลายแบบ เช่น ระบบ ISO 9000 ระบบQC ระบบTQM 5ส กรณีที่ถือว่าการประกันคุณภาพภายในเป็นส่วนหนึ่งของการบริหารจัดการในสถานศึกษาอยู่แล้วอาจใช้วงจรการบริหารมาเป็นแนวทางในการพัฒนาคุณภาพสถานศึกษาก็ได้ วงจรบริหารที่คุ้นเคยกันดีในหมู่นักการศึกษาคือวงจร P - D - C - A มาจาก Plan - Do - Check - Act ซึ่งถือว่าเป็นงานที่บุคลากรในสถานศึกษาทำอยู่แล้วตามปกติ แต่ยังคงขาดความเป็นระบบ การเก็บรวบรวมข้อมูลที่ต้องการ

การพัฒนาคุณภาพภายในของสถานศึกษา จะต้องคำนึงถึงการผสมผสานกำลังกายกำลังใจ สติปัญญา ทรัพยากรทั้งภายในและภายนอกสถานศึกษา และต้องดำเนินการอย่างต่อเนื่อง มีการประเมิน ซึ่งถือว่าเป็นการประเมินเพื่อพัฒนาและผลสุดท้ายที่เกิดขึ้นคือ เกิดผลดีต่อผู้เรียนเป็นสำคัญ

ในการดำเนินการประกันคุณภาพภายในของสถานศึกษา สังกัดสำนักงานคณะกรรมการการอาชีวศึกษา จะเน้นการผสมผสานภายในสถานศึกษาเป็นสำคัญ บุคลากรในสถานศึกษาและผู้ที่เกี่ยวข้องจะต้องร่วมกันวางแผน ร่วมกันปฏิบัติ ร่วมกันตรวจสอบ ประเมินผลและร่วมกันนำผลการประเมินไปปรับปรุงแก้ไข โดยมีขั้นตอนการดำเนินงานทั้งหมด 3 ขั้นตอน คือ การเตรียมการ การดำเนินการ และการรายงาน

5.1 การเตรียมการก่อนดำเนินการประกันคุณภาพภายใน

การเตรียมการของสถานศึกษาก่อนดำเนินการประกันคุณภาพภายใน ควรเริ่มที่การเตรียมบุคลากรของสถานศึกษาก่อนเป็นอันดับแรก ซึ่งมีขั้นตอนที่สำคัญดังต่อไปนี้

1. การเตรียมความพร้อมด้านความตระหนักที่มีต่อการประกันคุณภาพการศึกษา

ทั้งการประกันคุณภาพภายในและการประกันคุณภาพภายนอก โดยเฉพาะการประกันคุณภาพภายในสถานศึกษาซึ่งถือว่าเป็นส่วนหนึ่งของการบริหารจัดการในสถานศึกษา ที่บุคลากรทุกคนจะต้องปฏิบัติเป็นปกติอยู่แล้ว แต่เนื่องจากเรื่องการประกันคุณภาพการศึกษาเป็นเรื่องใหม่ที่อยู่ระหว่างการดำเนินการ จึงควรจะต้องหาข้อมูลในสถานศึกษาของตนเองว่า บุคลากรส่วนใหญ่มีความรู้ความเข้าใจเรื่องการประกันคุณภาพมากน้อยแค่ไหน ถ้ายังมีบุคลากรที่ไม่เข้าใจ สถานศึกษาควรจะได้มีการวางแผนพัฒนาอย่างต่อเนื่องจนเป็นที่พอใจของคณะกรรมการพัฒนาสถานศึกษา ขณะเดียวกันควรมีการสร้างบุคลากรแกนนำในการประกันคุณภาพภายใน พร้อมกับมีการกระตุ้นให้ทุกฝ่ายได้เข้ามามีส่วนร่วมในการประกันคุณภาพทุกคน

2. การมอบหมายความรับผิดชอบ สถานศึกษาควรแต่งตั้งคณะทำงานหรือคณะกรรมการประกันคุณภาพภายในสถานศึกษา บุคลากรทุกคน ให้มีส่วนร่วมในการรับผิดชอบแต่ละมาตรฐาน เพื่อทำหน้าที่ประสานงานและรวบรวมข้อมูลจากฝ่ายต่าง ๆ ตามความเหมาะสม คณะกรรมการแต่ละชุด ควรมีการจัดทำแผนปฏิบัติการอย่างชัดเจนเกี่ยวกับมาตรฐาน นอกจากนี้คณะกรรมการชุดดังกล่าว จะต้องร่วมกันออกแบบหรือสร้างเครื่องมือรวบรวมข้อมูลตามตัวบ่งชี้ของแต่ละมาตรฐาน มีการวางแผนเก็บรวบรวมข้อมูล วิเคราะห์ข้อมูล ประเมินผลการดำเนินงานและเขียนรายงาน

5.2 การดำเนินการประกันคุณภาพภายใน

การดำเนินการในขั้นนี้ถือว่าเป็นตอนที่มีความสำคัญมาก หลังจากการเตรียมความพร้อมของบุคลากรแล้วจะต้องเริ่มดำเนินการต่อไป ซึ่งประกอบด้วยขั้นตอนย่อย ๆ 4 ขั้นตอน คือ วางแผน (Plan) การปฏิบัติตามแผน (Do) การตรวจสอบ ติดตามประเมินผล (Check) และการพัฒนาปรับปรุง (Act) รายละเอียดของแต่ละขั้นตอนมีดังนี้

5.2.1 วางแผน (Plan) เป็นการเริ่มต้นจากความร่วมมือกันระหว่างบุคลากรภายในและภายนอกสถานศึกษาเพื่อกำหนดเป้าหมายมาตรฐานและตัวบ่งชี้สำหรับการประกันคุณภาพภายใน แนวทางการดำเนินงาน ผู้รับผิดชอบ ระยะเวลา งบประมาณ และทรัพยากรที่ต้องใช้สถานศึกษาในสังกัดสำนักงานคณะกรรมการการอาชีวศึกษาจะต้องจัดทำแผนพัฒนาระยะสั้นและระยะยาว แผนระยะยาวได้แก่ แผนพัฒนาคุณภาพการศึกษา แผนยุทธศาสตร์ เป็นแผนที่ครอบคลุมการดำเนินงานทั้งหมดของสถานศึกษาเพื่อใช้เป็นแผนแม่บทสำคัญกำหนดทิศทางในการพัฒนาสถานศึกษาไปสู่เป้าหมาย ภายระยะเวลาที่กำหนด เช่น 3-5 ปี ทั้งนี้ในการจัดทำแผนดังกล่าว จะต้องนำมาตรฐานการอาชีวศึกษาเป็นเป้าหมายในการจัดทำจากแผนระยะยาวดังกล่าว ควรนำมากำหนดเป็นแผนปฏิบัติการประจำปีซึ่งเป็นแผนระยะสั้นใน 1 ปี จากแผนปฏิบัติการประจำปีอาจจะมีการจัดทำแผนย่อย ๆ เพื่อความสะดวกในการบริหารจัดการ ได้แก่ แผนการจัดการเรียนการสอน แผนพัฒนาอาคารสถานที่ แผนการประเมินคุณภาพการศึกษา แผนงบประมาณ เป็นต้น จากนั้นควรเรียงลำดับความสำคัญตามความจำเป็น เพื่อกำหนดกิจกรรม บุคลากร ทรัพยากร และระยะเวลาดำเนินการให้เหมาะสมเพื่อให้การดำเนินงานในทุกๆ ขั้นตอนเป็นไปอย่างมีประสิทธิภาพกิจกรรมทั้งหลายควรมีการกำหนดให้เหมาะสม สอดคล้องกับงบประมาณ บุคคล ช่วงเวลา และลักษณะงานโดยเฉพาะกิจกรรมการเรียนการสอนกับกิจกรรมส่งเสริมคุณธรรม จริยธรรม และอื่น ๆ ควรมีความสมดุล อีกทั้งก่อให้เกิดประโยชน์สูงสุดสำหรับผู้เรียน

5.2.2 การปฏิบัติตามแผน (Do) เป็นที่ยอมรับกันโดยทั่วไปว่า หากการวางแผนของหน่วยงานทำได้ดีและมีความเหมาะสมสอดคล้องกับผู้ปฏิบัติรวมทั้งปัจจัยเกี่ยวข้องอื่น ๆ แล้ว อาจพยากรณ์ได้ว่างานนั้นสำเร็จไปแล้วร้อยละ 50 ของงานทั้งหมด ดังนั้นในขั้นนี้จึงเป็นหน้าที่ของผู้บริหารสถานศึกษาจะให้การส่งเสริมสนับสนุนให้บุคลากรทำงานอย่างมีความสุข โดยมีการจัดสิ่งอำนวยความสะดวกหรือทรัพยากรให้เพียงพอ มีการกำกับ ติดตาม ให้ขวัญ กำลังใจกับผู้ได้บังคับบัญชาทั้งในระดับรายบุคคล หรือระดับกลุ่ม นอกจากนี้ในกรณีที่ผู้บริหารสามารถให้การนิเทศกับผู้ได้บังคับบัญชาเพื่อให้งานเป็นไปอย่างมีประสิทธิภาพจะเป็นการดียิ่ง โดยเฉพาะงานการเรียนการสอนในสถานศึกษา ในกรณีที่ไม่สามารถให้การนิเทศได้ด้วยตัวเอง อาจจะใช้ผู้เชี่ยวชาญ เช่น ศึกษานิเทศก์ มาให้การนิเทศแทน หรือส่งบุคลากรของสถานศึกษาไปรับการอบรมในเรื่องที่ยังไม่มีความรู้หรือไม่เชี่ยวชาญเพียงพอ

5.2.3 การตรวจสอบประเมินผล (Check) การประเมินผลที่กระทำได้อย่างเหมาะสมจะทำให้ได้ข้อมูลที่มีคุณค่าสำหรับการจัดทำสารสนเทศสำหรับการพัฒนาสถานศึกษาต่อไป นอกจากนี้ยังเป็นการฝึกฝนให้บุคลากรมีทัศนคติที่ดีและถูกต้องในเรื่องการประเมิน การประเมินต้องเริ่มตั้งแต่การกำหนดกรอบการประเมินว่าจะประเมินอย่างไร ใครเป็นผู้ประเมิน ระยะเวลาการประเมิน เครื่องมือที่ใช้การวิเคราะห์ การเขียนรายงาน ทั้งนี้จะต้องสอดคล้องกับมาตรฐานการอาชีวศึกษาที่สถานศึกษากำหนดไว้ เป็นกรอบสำหรับการทำประกันคุณภาพภายในสถานศึกษา โดยเฉพาะเครื่องมือที่ใช้ในการรวบรวมข้อมูลจะต้องมีการสำรวจเป็นเบื้องต้นก่อนว่า มีใคร

จัดทำไว้แล้วบ้างหรือไม่สอดคล้องกับบริบทการประกันคุณภาพภายในของสถานศึกษามากน้อยแค่ไหน สามารถนำมาใช้จริง หากไม่มีเครื่องมือรวบรวมข้อมูลที่เหมาะสม บุคลากรในสถานศึกษาที่รับผิดชอบเรื่องการประกันคุณภาพภายใน จะต้องร่วมมือกันในการสร้างเครื่องมือรวบรวมข้อมูลขึ้นเองให้เหมาะสมกับข้อมูลที่ต้องการเก็บ ใช้ได้สะดวก และบุคลากรส่วนใหญ่สามารถทำความเข้าใจได้ง่ายเครื่องมือที่ใช้ ได้แก่ แบบทดสอบ แบบสอบถาม แบบสัมภาษณ์ แบบสำรวจ แบบสังเกต แบบตรวจสอบรายการหรือแบบประเมิน เป็นต้น การสร้างเครื่องมือที่ใช้รวบรวมข้อมูลได้อย่างเหมาะสม และมีระบบการวางแผนการเก็บรวบรวมข้อมูลที่ดี ย่อมจะทำให้ได้ข้อมูลที่สอดคล้องกับวัตถุประสงค์ของการประเมินตามตัวบ่งชี้ แต่ละมาตรฐาน และนำมาวิเคราะห์ที่ระดับรายละเอียดย่อย ๆ เป็นรายบุคคล รายกิจกรรม หรือโครงการกับการวิเคราะห์ในภาพรวมของแต่ละมาตรฐานทั้งหมดรวมเป็นภาพของสถาบันหรือสถานศึกษา โดยทำการประเมินผลการดำเนินงานในแต่ละตัวบ่งชี้ตามเกณฑ์ที่กำหนด ประเมินผลในแต่ละมาตรฐานจากค่าฐานนิยมของผลการประเมินตามตัวบ่งชี้ของแต่ละมาตรฐาน และสรุปผลในภาพรวมของการดำเนินการประกันคุณภาพของสถาบันจากมาตรฐานทั้งหมด ตามลำดับ

5.2.4 การนำผลการประเมินมาปรับปรุงงาน (Act) หลังจากประเมินผลการดำเนินงานตามกรอบมาตรฐานการประเมินของสถานศึกษาแล้ว สถานศึกษาควรนำผลการประเมินมาวิเคราะห์หาจุดเด่น จุดด้อยของตนเองในแต่ละมาตรฐาน และพิจารณาว่าเกี่ยวข้องกับบุคลากรที่รับผิดชอบกลุ่มใดหรือคนใดบ้าง จัดการประชุมบุคลากรของสถานศึกษาแล้วแจ้งผลการวิเคราะห์ รายงานการประเมินให้ทราบ อาจจะแจ้งผลในภาพรวมแล้วเรียกพบเป็นกลุ่มเฉพาะเพื่อชี้แจงในรายละเอียดอีกครั้ง และควรย้ำให้บุคลากรทุกคนได้ทราบว่ากรดำเนินการประกันคุณภาพต้องทำอย่างต่อเนื่อง ตัวบ่งชี้ใดหรือมาตรฐานใดที่สถานศึกษาดำเนินการแล้วอยู่ในระดับดี ก็มีได้หมายความว่าในปีถัดไปสถานศึกษาจะไม่ทำกิจกรรมเหมือนกับปีที่ผ่านมาอีก แต่คงต้องมาร่วมกันพิจารณาใหม่ว่าจะรักษาผลการดำเนินการในระดับดีนี้ได้ได้อย่างไร โครงการใด กิจกรรมประเภทใด ที่จะต้องคงไว้หรือถ้าจะพยายามทำให้เกิดผลดีที่สุดจะต้องดำเนินการอย่างไร จะต้องวางแผนปรับปรุงแก้ไขส่วนใด ส่วนมาตรฐาน ตัวบ่งชี้ที่สถานศึกษาดำเนินการได้อยู่ในระดับพอใช้ผู้รับผิดชอบคงต้องวางแผนพัฒนาปรับปรุงส่วนต่าง ๆ ที่เกี่ยวข้องเพื่อดำเนินการให้ดีขึ้นในปีต่อไป สำหรับมาตรฐานตัวบ่งชี้ที่สถานศึกษาทำได้ไม่ดี คือ ต้องปรับปรุงแก้ไขหรืออาจกล่าวว่าเป็นจุดอ่อนของสถานศึกษาซึ่งจะต้องดำเนินการปรับปรุงเป็นอันดับแรก ส่วนจะดำเนินการในมาตรฐานหรือ ตัวบ่งชี้ใดก่อนนั้นคงต้องมาวิเคราะห์ความจำเป็นเร่งด่วน เมื่อบุคลากรผู้รับผิดชอบได้ดำเนินการวางแผนพัฒนาปรับปรุงในส่วนที่ตนเองรับผิดชอบ แล้วก็ควรจะได้มีการนำแผนของแต่ละมาตรฐานหรือแต่ละกลุ่มมาพิจารณาร่วมกัน เพื่อกำหนดเป็นแผนปฏิบัติการในภาพรวมของสถานศึกษาให้เหมาะสมกับช่วงเวลา งบประมาณ โครงการหรือกิจกรรมใดที่สามารถบูรรวมกันได้ ก็นำมาปรับแผนจัดร่วมกัน จะทำให้แนวทางการปฏิบัติตามแผนเป็นไปอย่างมีประสิทธิภาพ ทุกฝ่ายได้รับรู้ร่วมกัน

บทที่ 3

แนวทางปฏิบัติการประกันคุณภาพภายใน

แนวทางปฏิบัติ การประกันคุณภาพภายในโรงเรียนดอนบอสโก มีขั้นตอนการดำเนินงาน ดังนี้

1. การเตรียมความพร้อม

1.1 ความพร้อมด้านบุคลากร

โรงเรียนได้ชี้แจงทำความเข้าใจเกี่ยวกับความจำเป็น และความสำคัญในการประกันคุณภาพภายในของสาขาวิชา แผนกและฝ่ายต่างๆ ให้นักบุคลากรทุกคนทราบ และกำหนดผู้รับผิดชอบ โดยการแต่งตั้งคณะกรรมการดำเนินงานให้เป็นไปตามแผนที่กำหนด

1.2 ความพร้อมด้านทรัพยากรอื่นๆ

โรงเรียนจัดสรรงบประมาณ สำหรับการประกันคุณภาพภายในและสำนักงานประกันคุณภาพภายใน รวมถึงสื่ออุปกรณ์สำนักงานต่างๆ เพื่อใช้ในการดำเนินงาน

1.3 กำหนดผู้รับผิดชอบและบทบาทหน้าที่

โรงเรียนกำหนดผู้รับผิดชอบและบทบาทหน้าที่ของคณะกรรมการดำเนินงานการประกันคุณภาพภายใน โดยแต่งตั้งคณะกรรมการ ดังนี้

1.3.1 คณะกรรมการบริหารโรงเรียน ประกอบด้วย อธิการ ผู้จัดการ ผู้อำนวยการ หัวหน้าแผนก และหัวหน้าฝ่ายทุกฝ่าย มีหน้าที่พิจารณานำมาตรฐานและตัวบ่งชี้และการประกันคุณภาพภายในเป็นข้อมูลหลักในการจัดทำแผนพัฒนาโรงเรียนระยะ 3 ปี แผนปฏิบัติงานประจำปี กำหนดคณะกรรมการเพื่อดำเนินการประกันคุณภาพภายใน

1.3.2 คณะกรรมการประกันคุณภาพภายใน ประกอบด้วย อธิการ ผู้จัดการ ผู้อำนวยการ หัวหน้าฝ่าย หัวหน้าแผนก รองหัวหน้าแผนก และหัวหน้ามาตรฐาน มีหน้าที่วิเคราะห์มาตรฐาน จัดทำคู่มือประกันคุณภาพภายใน กำกับ ติดตาม นโยบายการประกันคุณภาพภายใน และเขียนรายงานการประเมินผลตนเอง (SAR)

คณะกรรมการประกันคุณภาพภายใน จะต้องเป็นบุคคลที่มีความรู้ ความเข้าใจ ในเรื่องวัตถุประสงค์และประเมินผล มีเจตคติที่ดี มีแรงจูงใจในการทำประกันคุณภาพภายใน มีความรู้ความสามารถในการสร้างเครื่องมือ การประมวลผลข้อมูลที่จัดเก็บ และการเขียนรายงาน มีความรับผิดชอบ ตรงต่อเวลา มีภาวะผู้นำ รอบรู้ภาระงานของโรงเรียน และเข้าใจมาตรฐานการอาชีวศึกษาเป็นอย่างดี

1.3.3 คณะกรรมการมาตรฐานและตัวบ่งชี้ ประกอบด้วย บุคลากรทุกหน่วยงานหรือฝ่าย รับผิดชอบการประเมินตามมาตรฐานและตัวบ่งชี้ที่กำหนด

2. กลยุทธ์การดำเนินงานให้บรรลุเป้าหมายของการประกันคุณภาพภายใน

- 1) คณะกรรมการบริหารโรงเรียนกำหนดวิสัยทัศน์ พันธกิจ เป้าหมาย และแผนยุทธศาสตร์ของโรงเรียน
- 2) ดำเนินการแต่งตั้งคณะกรรมการประเมินคุณภาพภายในโดยพิจารณาคุณสมบัติของบุคลากรที่มีความรู้ความเข้าใจในเรื่องวัดผลและประเมินผล มีเจตคติที่ดี มีความเต็มใจที่จะทำงานประกันคุณภาพภายใน มีความรู้ความสามารถในการสร้างเครื่องมือ การประมวลผลข้อมูลและการเขียนรายงาน มีความรู้ความเข้าใจมาตรฐานการอาชีวศึกษาเป็นอย่างดี
- 3) กระจายความรับผิดชอบให้บุคลากรทุกคนมีส่วนร่วม ในงานประกันคุณภาพภายใน
- 4) ส่งเสริมสนับสนุนบุคลากรด้วยการนิเทศ ให้คำแนะนำ ช่วยเหลือ เพื่อให้เกิดขวัญและกำลังใจในการทำงาน
- 5) มีการกำกับ ติดตาม และรายงานความก้าวหน้าของผลการดำเนินงานอย่างต่อเนื่อง
- 6) จัดตั้งสำนักงานประกันคุณภาพภายในของโรงเรียน

3. การศึกษาสภาพและผลการดำเนินงานของสถานศึกษา

การประกันคุณภาพภายใน เป็นงานที่ต้องทำเป็นประจำ เป็นส่วนหนึ่งของการทำงานปกติ ที่ต้องมีการตรวจสอบ และพัฒนาปรับปรุงตนเองตลอดเวลา ซึ่งก่อนทำการประเมินจะต้องศึกษาสภาพ และผลการดำเนินงานของสาขาวิชา แผนกหรือฝ่ายว่าอยู่ในสภาพใด จุดใด โดยใช้ข้อมูลสารสนเทศที่มีอยู่แล้วรายงานผลการดำเนินงานของสาขาวิชา แผนกหรือฝ่ายในช่วงที่ผ่านมาจนถึงปัจจุบันให้คณะกรรมการบริหารโรงเรียนทราบ เพื่อเป็นฐานข้อมูลประกอบการตัดสินใจว่าจะกำหนดแนวทางการพัฒนาโรงเรียนในทิศทางใดในอนาคต โดยมีคำสั่งให้บุคลากรทุกฝ่ายเข้าประชุมรับทราบแนวทางการพัฒนาโรงเรียน

4. การทำความเข้าใจกับบุคลากรในโรงเรียนที่เกี่ยวกับสภาพและผลการดำเนินงานของโรงเรียน

การประกันคุณภาพภายใน โรงเรียนจัดให้บุคลากรทุกคนเข้าร่วมประชุมเพื่อรับทราบผลการดำเนินงานของโรงเรียนในช่วงที่ผ่านมาจนถึงปัจจุบัน และทิศทางในการพัฒนาโรงเรียนในอนาคต โดยยึดแผนพัฒนาโรงเรียนเป็นหลัก โดยมีขั้นตอนการประชุมชี้แจงแก่บุคลากร ดังนี้

- 1) จัดทำคำสั่งให้บุคลากรทุกฝ่ายเข้าร่วมประชุมทุกคน
- 2) จัดทำวาระการประชุม นโยบายคุณภาพ และเอกสารประกอบการประชุม
- 3) ดำเนินการประชุม ทำความเข้าใจนโยบายการประกันคุณภาพภายในของโรงเรียน มาตรฐานการอาชีวศึกษา และบันทึกการประชุม
- 4) สรุปข้อตกลงแนวปฏิบัติ และจัดทำรายงานการประชุม

5. มาตรฐานการอาชีวศึกษาและตัวบ่งชี้ที่ใช้ในการประเมิน

โรงเรียนมีคำสั่งแต่งตั้งบุคลากรรับผิดชอบเพื่อประเมินงานต่างๆ ตามมาตรฐานการอาชีวศึกษา กำหนด เพื่อให้ทุกคนมีส่วนร่วมในการตรวจสอบการทำงาน โดยให้บุคลากรที่รับผิดชอบแต่ละมาตรฐานสำรวจสภาพการดำเนินงานของโรงเรียนที่สอดคล้องกับมาตรฐานที่รับผิดชอบ

6. การกำหนดกรอบการประเมิน

โรงเรียนกำหนดแนวทางในการทำการประเมินผลภายใน โดยใช้กรอบการประเมิน 6 มาตรฐาน 34 ตัวบ่งชี้ ของสำนักงานคณะกรรมการการอาชีวศึกษา มีกระบวนการดำเนินงานอย่างเป็นระบบ มีการแต่งตั้งคณะกรรมการผู้ตรวจประเมินคุณภาพภายในเป็น ผู้รับผิดชอบ และกำหนดการตรวจประเมินปีละ 2 ครั้ง คือ เดือนกันยายน และเดือนมีนาคมของทุกปี (รายละเอียดศึกษาเพิ่มเติมในบทที่ 4)

7. การกำหนดเกณฑ์การประเมิน

โรงเรียนกำหนดเกณฑ์การตัดสินการดำเนินงานตามตัวบ่งชี้ที่กำหนดโดยสำนักงานคณะกรรมการการอาชีวศึกษา เป็นแนวทางในการประเมิน (รายละเอียดศึกษาเพิ่มเติมในบทที่ 4)

8. การกำหนดวิธีการที่ใช้ในการประเมิน

โรงเรียนออกแบบวิธีการเก็บข้อมูล เครื่องมือที่ใช้ในการวัดและประเมิน และแหล่งผู้ให้ข้อมูล (รายละเอียดศึกษาเพิ่มเติมในบทที่ 5)

9. วิธีการวิเคราะห์ข้อมูล

โรงเรียนกำหนดแนวทางการวิเคราะห์ข้อมูลที่สอดคล้องกับลักษณะของข้อมูล และการเสนอผลการวิเคราะห์ข้อมูล หากเป็นข้อมูลเชิงปริมาณจะใช้สถิติ ได้แก่ จำนวน ความถี่ ร้อยละ ค่าเฉลี่ย และส่วนเบี่ยงเบนมาตรฐาน แต่ถ้าหากเป็นข้อมูลเชิงคุณภาพ จะใช้การบรรยาย

10. การวิเคราะห์จุดแข็ง และจุดอ่อน (SWOT) ของโรงเรียน

โรงเรียนนำผลการประเมินมาใช้วิเคราะห์จุดแข็ง จุดอ่อนของโรงเรียน เพื่อนำข้อมูลทีวิเคราะห์ได้มาหาแนวทางการพัฒนาตนเองในส่วนที่ต้องแก้ไข โดยการวิเคราะห์หาสาเหตุของปัญหา และแนวทางการแก้ไข ปัญหาต่อไป

11. แนวทางการพัฒนาโรงเรียน

โรงเรียนหาวิธีการแก้ไขปัญหาที่เกิดขึ้นในโรงเรียน และนำมาทำแผนการพัฒนาโรงเรียนต่อไป

12. การทำรายงานการประเมินผลงาน

โรงเรียนจัดทำรายงานผลการประเมินตนเอง (SAR : Self Assessment Report) เป็นประจำทุกปี และจัดทำ SSR (Self Study Report) ส่งต้นสังกัด สช. ภายในเดือนพฤษภาคมของทุกปี จากนั้นนำไปเผยแพร่ต่อหน่วยงานที่เกี่ยวข้องและประชาคมภายนอก

13. การใช้ประโยชน์จากการประเมินตนเอง

โรงเรียนนำผลการประเมินมาใช้ประโยชน์ เพื่อพัฒนาปรับปรุงตนเองสำหรับทุกสาขาวิชา แผนก หรือฝ่าย และผู้เกี่ยวข้องทุกฝ่าย (ผู้เรียน ครู ผู้สอน ผู้บริหาร ผู้ปกครอง) หรือใช้เป็นข้อมูลในการตัดสินใจวางแผนพัฒนาโรงเรียนต่อไป

บทที่ 4

การควบคุมคุณภาพ

การควบคุมคุณภาพภายในโรงเรียนดอนบอสโก ประกอบด้วยหัวใจสำคัญได้แก่ มาตรฐานการอาชีวศึกษา และแผนพัฒนาโรงเรียน

1. มาตรฐานการอาชีวศึกษา

มาตรฐานการอาชีวศึกษา หมายถึง ข้อกำหนดที่เกี่ยวกับคุณลักษณะที่พึงประสงค์ กระบวนการดำเนินงานของโรงเรียน และปัจจัยสนับสนุนที่ต้องการให้เกิดขึ้นในโรงเรียน เพื่อพัฒนานักเรียน นักศึกษา ให้มีความรู้ ความสามารถ ทักษะ และประสบการณ์ในงานอาชีพตามที่กำหนดในหลักสูตรและมาตรฐานวิชาชีพในสาขาวิชาที่เรียน และเพื่อเป็นหลักในการเทียบเคียงสำหรับการตรวจประเมิน การกำกับดูแล และส่งเสริมการพัฒนาคุณภาพการศึกษาด้านวิชาชีพ ประกอบด้วย 7 มาตรฐาน 43 ตัวบ่งชี้ ดังนี้

มาตรฐานที่ 1 ผู้เรียนและผู้สำเร็จการศึกษาวิชาชีพ

ข้อกำหนดที่ 1 สถานศึกษาควรจัดการพัฒนาผู้เรียนและผู้สำเร็จการศึกษาในเรื่องต่อไปนี้

ตัวบ่งชี้ที่ 1

คำอธิบาย

ผู้เรียนที่มีผลสัมฤทธิ์ทางการเรียนผ่านเกณฑ์การผ่านสภาพ ของระเบียบกระทรวงศึกษาธิการว่าด้วยการประเมินผลการเรียนตามหลักสูตรในแต่ละประเภทวิชา สาขาวิชา สาขางาน จำแนกตามชั้นปี เมื่อเทียบกับผู้เรียนที่ลงทะเบียนเรียนในแต่ละชั้นปี

แนวทางการดำเนินงานของสถานศึกษา

สถานศึกษามีการดำเนินงานและมีข้อมูลที่แสดงความตระหนัก การปฏิบัติและความสำเร็จ จากการปฏิบัติตามข้อกำหนด โดยมีกิจกรรม/งาน/โครงการที่ดำเนินการเพื่อนำไปสู่มาตรฐานคุณภาพ เช่นจัดการเรียนการสอนเน้นผู้เรียนเป็นสำคัญและเน้นการปฏิบัติจริง จัดหลักสูตร 3 ช่องทางให้สอดคล้องกับศักยภาพของผู้เรียน จัดกิจกรรมเสริมทักษะวิชาชีพตามความเหมาะสมของศักยภาพผู้เรียน โครงการสอนซ่อมเสริมโครงการปรับพื้นฐานการเรียนของผู้เรียน กิจกรรมแข่งขันทักษะวิชาชีพ เป็นต้น และต้องดำเนินงานตามวงจรคุณภาพ PDCA

ตัวบ่งชี้ที่ 2

คำอธิบาย

ผู้เรียนที่มีผลสัมฤทธิ์การเทียบโอนความรู้ หรือประสบการณ์วิชาชีพ ในการจัดการเรียนการสอนแบบเทียบโอนความรู้หรือประสบการณ์วิชาชีพ ของหลักสูตรประกาศนียบัตรวิชาชีพและหลักสูตรประกาศนียบัตรวิชาชีพชั้นสูง เมื่อเทียบกับผู้ยื่นคำร้องขอเทียบโอนความรู้และประสบการณ์วิชาชีพในแต่ละประเภทวิชา สาขาวิชา สาขางาน

แนวทางการดำเนินงานของสถานศึกษา

สถานศึกษามีการดำเนินงานและมีข้อมูลที่แสดงความตระหนัก การปฏิบัติและความสำเร็จจากการปฏิบัติตามข้อกำหนด โดยมีกิจกรรม/งาน/โครงการที่ดำเนินการเพื่อนำไปสู่มาตรฐานคุณภาพ เช่น จัดแผนการเรียนให้เหมาะสมกับศักยภาพของผู้เรียนเป็นรายบุคคล หรือรายกลุ่ม จัดการเรียนการสอนเน้นผู้เรียนเป็นสำคัญและเน้นการปฏิบัติจริง สอดคล้องกับศักยภาพของผู้เรียนจัดกิจกรรมเสริมทักษะวิชาชีพตามความเหมาะสมของศักยภาพผู้เรียน เป็นต้น และต้องดำเนินงานตามวงจรคุณภาพ PDCA

ตัวบ่งชี้ที่ 3

ปัญหา

ในการปฏิบัติงานอาชีพอย่างเป็นระบบ

คำอธิบาย

ผู้เรียนที่จัดทำผลงาน นวัตกรรม สิ่งประดิษฐ์ ผลผลิตของผู้เรียนและโครงการ โครงการวิทยาศาสตร์ โดยประยุกต์ใช้หลักการทางวิทยาศาสตร์และคณิตศาสตร์ในการปฏิบัติงานและแก้ปัญหาอย่างเป็นระบบ ในแต่ละประเภทวิชา สาขาวิชา สาขางาน จำแนกตามชั้นปี เป็นต้น

แนวทางการดำเนินงานของสถานศึกษา

สถานศึกษามีการดำเนินงานและมีข้อมูลที่แสดงความตระหนัก การปฏิบัติและความสำเร็จจากการปฏิบัติตามข้อกำหนด โดยมีกิจกรรม/งาน/โครงการที่ดำเนินการเพื่อนำไปสู่มาตรฐานคุณภาพ เช่น จัดทำแผนการสอนที่เน้นการบูรณาการหลักการทางวิทยาศาสตร์ คณิตศาสตร์ ในหน่วยการเรียนจัดการเรียนการสอนเน้นผู้เรียนเป็นสำคัญและเน้นการปฏิบัติจริง เรียนเป็นโครงการ เป็นชิ้นงาน ส่งเสริมให้ผู้สอนมีการจัดทำนวัตกรรม สิ่งประดิษฐ์ และงานวิจัยโดยให้ผู้เรียนมีส่วนร่วมในการจัดทำ และต้องดำเนินงานตามวงจรคุณภาพ PDCA

ตัวบ่งชี้ที่ 4

ทั้ง

ภาษาไทยและภาษาต่างประเทศ

คำอธิบาย

ผู้เรียนที่ได้รับการพัฒนา จนมีทักษะด้านการฟัง การอ่าน การเขียน และการสนทนาภาษาไทยและภาษาต่างประเทศเพื่อการสื่อสารได้อย่างถูกต้องเหมาะสมตามหลักสูตรในแต่ละประเภทวิชา สาขาวิชา สาขางาน จำแนกตามชั้นปี

แนวทางการดำเนินงานของสถานศึกษา

สถานศึกษามีการดำเนินงานและมีข้อมูลที่แสดงความตระหนัก การปฏิบัติและความสำเร็จจากการปฏิบัติตามข้อกำหนด โดยมีกิจกรรม/งาน/โครงการที่ดำเนินการเพื่อนำไปสู่มาตรฐานคุณภาพ เช่น จัดการเรียนการสอนที่มุ่งเน้นให้ผู้เรียนได้ใช้ทักษะในการคิด ฟัง พูด อ่าน เขียน ทั้งภาษาไทยและภาษาต่างประเทศ กิจกรรมประกวดทักษะในการพูด เขียน การแสดง ในวันสำคัญต่างๆ เช่น วันสุนทรภู่ วันChristmas การจัดตั้งชมรม โครงการจ้างครูต่างประเทศสอนภาษาอังกฤษ เป็นต้น และต้องดำเนินงานตามวงจรคุณภาพ PDCA

ตัวบ่งชี้ที่ 5 ร้อยละของผู้เรียนที่มีความสามารถใช้ความรู้และเทคโนโลยีที่จำเป็นในการศึกษาค้นคว้าและปฏิบัติงานวิชาชีพได้อย่างเหมาะสม

คำอธิบาย

ผู้เรียนที่สามารถใช้ความรู้ และเทคโนโลยีในการศึกษาค้นคว้า เช่น อินเทอร์เน็ต และเทคโนโลยีในการปฏิบัติงานวิชาชีพ เช่น การเขียนแบบด้วยคอมพิวเตอร์ การใช้โปรแกรมสำเร็จรูปทางวิชาชีพ ฯลฯ ตามหลักสูตรในแต่ละประเภทวิชา สาขาวิชา สาขางาน จำแนกตามชั้นปี

แนวทางการดำเนินงานของสถานศึกษา

สถานศึกษามีการดำเนินงานและมีข้อมูลที่แสดงความตระหนัก การปฏิบัติและความสำเร็จจากการปฏิบัติตามข้อกำหนด โดยมีกิจกรรม/งาน/โครงการที่ดำเนินการเพื่อนำไปสู่มาตรฐานคุณภาพ เช่น จัดการเรียนการสอนในระบบ e-learning โครงการส่งเสริมผู้สอนจัดทำ e-book ส่งเสริมให้ผู้เรียนส่งงานผ่านระบบ e-mail โครงการพัฒนาศูนย์วิทยบริการให้เป็น e-library โครงการพัฒนาศูนย์สารสนเทศของสถานศึกษา การจัดกิจกรรมการแข่งขันทักษะวิชาชีพภายในสถานศึกษา เป็นต้น และต้องดำเนินงานตามวงจรคุณภาพ PDCA

ตัวบ่งชี้ที่ 6 ร้อยละของผู้เรียนที่มีคุณธรรม จริยธรรม ค่านิยมที่ดีงามในวิชาชีพ มีบุคลิกภาพที่เหมาะสม และมีมนุษยสัมพันธ์ที่ดี

คำอธิบาย

ผู้เรียนที่มีคุณธรรม จริยธรรม และค่านิยมที่ดีงาม เช่น ความรับผิดชอบ ความมีวินัย ความซื่อสัตย์ ความเมตตา กรุณา ความขยัน อดทน การประหยัดและออม การหลีกเลี่ยงอบายมุข และสิ่งเสพติด เป็นต้น การมีบุคลิกภาพที่เหมาะสม และมีมนุษยสัมพันธ์ที่ดีตามหลักสูตร ในแต่ละประเภทวิชา สาขาวิชา สาขางาน จำแนกตามชั้นปี

แนวทางการดำเนินงานของสถานศึกษา

สถานศึกษามีการดำเนินงานและมีข้อมูลที่แสดงความตระหนักการปฏิบัติและความสำเร็จจากการปฏิบัติ ตามข้อกำหนด โดยมีกิจกรรม/งาน/โครงการที่ดำเนินการเพื่อนำไปสู่มาตรฐานคุณภาพ เช่น มีการประเมินเจตคติ คุณธรรมจริยธรรมในรายวิชา กิจกรรมพบอาจารย์ที่ปรึกษา กิจกรรมลูกเสือ เนตรนารี โครงการจัดอบรม การส่งเสริมสุขภาพและนันทนาการ โครงการพัฒนาจิต เป็นต้น และต้องดำเนินงานตามวงจรคุณภาพ PDCA

ตัวบ่งชี้ที่ 7

ตาม

หลักสูตรประกาศนียบัตรวิชาชีพ

คำอธิบาย

ผู้สำเร็จการศึกษาในระดับชั้น ปวช.3 เมื่อเทียบกับผู้เรียนแรกเข้าในแต่ละประเภทวิชา สาขาวิชา สาขางาน

แนวทางการดำเนินงานของสถานศึกษา

สถานศึกษามีการดำเนินงานและมีข้อมูลที่แสดงความตระหนัก การปฏิบัติและความสำเร็จจากการปฏิบัติ ตามข้อกำหนด โดยมีกิจกรรม/งาน/โครงการที่ดำเนินการเพื่อนำไปสู่มาตรฐานคุณภาพ เช่น การจัดการเรียนการสอนร่วมกับสถานประกอบการ การประเมินผลการเรียนตามสภาพจริง โครงการเตือนก่อนรื้อไทร์ โครงการสอนซ่อมเสริม เป็นต้น และต้องดำเนินงานตามวงจรคุณภาพ PDCA

ตัวบ่งชี้ที่ 8 ร้อยละของผู้สำเร็จการศึกษาที่มีผลสัมฤทธิ์ทางการเรียนตามเกณฑ์การสำเร็จการศึกษาตาม หลักสูตรประกาศนียบัตรวิชาชีพชั้นสูง

คำอธิบาย

ผู้สำเร็จการศึกษาในระดับชั้น ปวส.2 เมื่อเทียบกับผู้เรียนแรกเข้าในแต่ละประเภทวิชา สาขาวิชา สาขางาน

แนวทางการดำเนินงานของสถานศึกษา

สถานศึกษามีการดำเนินงานและมีข้อมูลที่แสดงความตระหนัก การปฏิบัติและความสำเร็จจากการปฏิบัติ ตามข้อกำหนด โดยมีกิจกรรม/งาน/โครงการที่ดำเนินการเพื่อนำไปสู่มาตรฐานคุณภาพ เช่น การจัดการเรียนการสอนร่วมกับสถานประกอบการ การประเมินผลการเรียนตามสภาพจริง โครงการเตือนก่อนรื้อไทร์ โครงการสอนซ่อมเสริม เป็นต้น และต้องดำเนินงานตามวงจรคุณภาพ PDCA

ตัวบ่งชี้ที่ 9 ร้อยละของผู้สำเร็จการศึกษาหลักสูตรประกาศนียบัตรวิชาชีพที่ผ่านการประเมินมาตรฐานวิชาชีพ

คำอธิบาย

ผู้สำเร็จการศึกษาหลักสูตรประกาศนียบัตรวิชาชีพ ที่ผ่านการประเมินมาตรฐานวิชาชีพ จากจำนวน

ผู้สำเร็จการศึกษาทั้งหมด ตามประเภทวิชา สาขาวิชาและสาขางาน

แนวทางการดำเนินงานของสถานศึกษา

สถานศึกษามีการดำเนินงานและมีข้อมูลที่แสดงความตระหนัก การปฏิบัติและความสำเร็จจากการปฏิบัติ ตามข้อกำหนด โดยมีกิจกรรม/งาน/โครงการที่ดำเนินการเพื่อนำไปสู่มาตรฐานคุณภาพ เช่น การจัดการเรียนการสอนร่วมกับสถานประกอบการ การจัดการแข่งขันทักษะวิชาชีพในสถานศึกษา โครงการฝึกทักษะวิชาชีพนอกเวลาเรียน การจัดทำมาตรฐานในการจัดสอบประเมินมาตรฐานวิชาชีพของอาชีวศึกษาจังหวัดหรือสถาบัน และต้องดำเนินงานตามวงจรคุณภาพ PDCA

ตัวบ่งชี้ที่ 10 ร้อยละของผู้สำเร็จการศึกษาลักสูตรประกาศนียบัตรวิชาชีพชั้นสูง ที่ผ่านการประเมินมาตรฐานวิชาชีพ

คำอธิบาย

ผู้สำเร็จการศึกษาลักสูตรประกาศนียบัตรวิชาชีพชั้นสูง ที่ผ่านการประเมินมาตรฐานวิชาชีพจากจำนวนผู้สำเร็จการศึกษาทั้งหมด ตามประเภทวิชา สาขาวิชาและสาขางาน

แนวทางการดำเนินงานของสถานศึกษา

สถานศึกษามีการดำเนินงานและมีข้อมูลที่แสดงความตระหนัก การปฏิบัติและความสำเร็จจากการปฏิบัติ ตามข้อกำหนด โดยมีกิจกรรม/งาน/โครงการที่ดำเนินการเพื่อนำไปสู่มาตรฐานคุณภาพ เช่น การจัดการเรียนการสอนร่วมกับสถานประกอบการ การจัดการแข่งขันทักษะวิชาชีพในสถานศึกษา โครงการฝึกทักษะวิชาชีพนอกเวลาเรียน การจัดทำมาตรฐานในการจัดสอบประเมินมาตรฐานวิชาชีพของอาชีวศึกษา จังหวัดหรือสถาบัน และต้องดำเนินงานตามวงจรคุณภาพ PDCA

ตัวบ่งชี้ที่ 11

ศึกษาต่อ

ภายใน 1 ปี

คำอธิบาย

ผู้สำเร็จการศึกษาลักสูตร ปวช. ปวส. ในปีการศึกษาที่ผ่านมาที่ได้งานทำในสถานประกอบการทั้งภาครัฐ และเอกชน ประกอบอาชีพอิสระ และศึกษาต่อภายใน 1 ปี ตามประเภทวิชาสาขาวิชาและสาขางาน

แนวทางการดำเนินงานของสถานศึกษา

สถานศึกษามีการดำเนินงานและมีข้อมูลที่แสดงความตระหนัก การปฏิบัติและความสำเร็จจากการปฏิบัติ ตามข้อกำหนด โดยมีกิจกรรม/งาน/โครงการที่ดำเนินการเพื่อนำไปสู่มาตรฐานคุณภาพ เช่น กิจกรรมแนะแนวอาชีพและศึกษาต่อ โครงการปัจฉิมนิเทศก่อนจบการศึกษา โครงการ“ศูนย์กำลังคนอาชีวศึกษา” โครงการติดตาม

ผู้สำเร็จการศึกษา เป็นต้น และต้องดำเนินงานตามวงจรคุณภาพ PDCA

ตัวบ่งชี้ที่ 12

การศึกษา

คำอธิบาย

ความพึงพอใจของผู้บริหาร เจ้าของสถานประกอบการ หรือ ผู้ที่เกี่ยวข้อง ที่มีต่อพฤติกรรมของผู้สำเร็จการศึกษาในแต่ละหลักสูตร ตามประเภทวิชา สาขาวิชา และสาขางาน ที่ปฏิบัติงานในสถานประกอบการเกี่ยวกับ

1) ความรู้ความสามารถทางด้านวิชาการตามลักษณะงานในสาขานั้นๆ

2) ความรู้ความสามารถพื้นฐานที่จำเป็นในการทำงาน เช่น การเป็นผู้นำและผู้ตามที่ดี การ

ตัดสินใจ ความตระหนักในการปฏิบัติตนในการรักษาความปลอดภัยในการปฏิบัติงาน ทักษะในการสื่อสาร ทักษะในการจัดการและการทำงานเป็นทีม ความสามารถในการคิดวิเคราะห์และการแก้ไขปัญหา ความคิดริเริ่มสร้างสรรค์ ความรู้ความสามารถด้าน ภาษาต่างประเทศ เป็นต้น

3) คุณธรรม จริยธรรมและจรรยาบรรณในวิชาชีพ เช่น ความรับผิดชอบในการปฏิบัติงาน ความมีวินัย ความซื่อสัตย์ ความเมตตา กรุณา ความขยัน อดทน ความเสียสละ การตรงต่อเวลา การอุทิศตนในการทำงานที่รับผิดชอบ รวมทั้งประสิทธิผลในการทำงานของผู้สำเร็จการศึกษาที่ทำงานในสถานประกอบการหรือหน่วยงานต่างๆ ทั้งภาครัฐและเอกชน โดยสำรวจความคิดเห็นของสถานประกอบการ/หน่วยงานที่มีต่อการทำงานของผู้สำเร็จการศึกษาสาขาวิชาต่างๆ การมีมนุษยสัมพันธ์ มีบุคลิกภาพที่เหมาะสม ไม่เกี่ยวข้องกับอบายมุขและสิ่งเสพติด เป็นต้น

แนวทางการดำเนินงานของสถานศึกษา

สถานศึกษามีการดำเนินงานและมีข้อมูลที่แสดงความตระหนัก การปฏิบัติและความสำเร็จจากการปฏิบัติตามข้อกำหนด โดยมีกิจกรรม/งาน/โครงการที่ดำเนินการเพื่อนำไปสู่มาตรฐานคุณภาพ เช่น จัดกิจกรรมการเรียนการสอนที่เน้นฝึกทักษะวิชาชีพ โครงการสัมมนาร่วมกับสถานประกอบการเกี่ยวกับคุณลักษณะที่พึงประสงค์ของผู้สำเร็จการศึกษาที่สถานประกอบการต้องการ โครงการพัฒนาผู้เรียนให้มีคุณลักษณะที่พึงประสงค์ก่อนเข้าสู่สถานประกอบการหรือการนิเทศน์นักศึกษาฝึกงาน เป็นต้น และต้องดำเนินงานตามวงจรคุณภาพ PDCA

มาตรฐานที่ 2 หลักสูตรและการจัดการเรียนการสอน

ข้อกำหนดที่ 2 สถานศึกษาควรพัฒนาหลักสูตรและการจัดการเรียนการสอนดังนี้

ตัวบ่งชี้ที่ 13

คำอธิบาย

สถานศึกษามีการพัฒนาหลักสูตรฐานสมรรถนะในระดับสาขาวิชา สาขางาน หรือรายวิชาหรือปรับปรุงแผนการเรียน ให้สอดคล้องกับความต้องการของตลาดแรงงาน ชุมชนและท้องถิ่น โดยดำเนินการตามขั้นตอนของการพัฒนาหลักสูตรฐานสมรรถนะ มีการประเมินและปรับปรุงหลักสูตร แผนการเรียนอย่างต่อเนื่อง

แนวทางการดำเนินงานของสถานศึกษา

สถานศึกษามีการดำเนินงานและมีข้อมูลที่แสดงความตระหนัก การปฏิบัติและความสำเร็จจากการปฏิบัติตามข้อกำหนด โดยมีกิจกรรม/งาน/โครงการที่ดำเนินการเพื่อนำไปสู่มาตรฐานคุณภาพ เช่น การลงนามความร่วมมือกับสถานประกอบการ โครงการจัดอาชีวศึกษาระบบทวิภาคี โครงการพัฒนาหลักสูตรฐานสมรรถนะตามความต้องการของสถานประกอบการ เป็นต้น และต้องดำเนินงานตามวงจรคุณภาพ PDCA

ตัวบ่งชี้ที่ 14

คำอธิบาย

สถานศึกษาส่งเสริมให้ผู้สอนจัดทำแผนการจัดการเรียนรู้ แบบบูรณาการคุณธรรม จริยธรรม หรือบูรณาการความรู้จากรายวิชาต่างๆ โดยเน้นผู้เรียนเป็นสำคัญ มีการจัดกิจกรรมการใช้สื่อการสอน การวัดประเมินผลอย่างหลากหลาย เหมาะสมสอดคล้องกับผู้เรียนตามแผนการจัดการเรียนรู้

แนวทางการดำเนินงานของสถานศึกษา

สถานศึกษามีการดำเนินงานและมีข้อมูลที่แสดงความตระหนัก การปฏิบัติและความสำเร็จจากการปฏิบัติตามข้อกำหนด โดยมีกิจกรรม/งาน/โครงการที่ดำเนินการเพื่อนำไปสู่มาตรฐานคุณภาพ เช่น โครงการประเมินคุณภาพการจัดการเรียนการสอนของสถานศึกษา โครงการทัศนศึกษานอกสถานที่ โครงการสอนเป็นทีม โครงการเรียนเป็นชิ้นงาน เป็นต้น และต้องดำเนินงานตามวงจรคุณภาพ PDCA

ตัวบ่งชี้ที่ 15

คำอธิบาย

ความพึงพอใจของผู้เรียนต่อคุณภาพการสอนของผู้สอนในด้านต่าง ๆ เช่น ความรู้ ความสามารถในการถ่ายทอดเนื้อหาและเทคนิควิธีสอน การใช้สื่อการสอน การวัดและประเมินผล เป็นต้น

แนวทางการดำเนินงานของสถานศึกษา

สถานศึกษามีการดำเนินงานและมีข้อมูลที่แสดงความตระหนัก การปฏิบัติและความสำเร็จจากการปฏิบัติตามข้อกำหนด โดยมีกิจกรรม/งาน/โครงการที่ดำเนินการเพื่อนำไปสู่มาตรฐานคุณภาพ เช่น สนับสนุนให้ผู้สอนได้รับการอบรมในเรื่อง หลักการสอน เทคนิคการสอน เทคนิคการสร้างและใช้สื่อการสอน เทคนิคการถ่ายทอดความรู้ วัดและประเมินผล โครงการสนับสนุนผู้สอนไปอบรม/พัฒนาด้านความรู้ในวิชาชีพที่สอน หรืออื่นๆ ที่เกี่ยวข้อง เช่น ทักษะการพูด การบรรยาย เป็นต้น และต้องดำเนินงานตามวงจรคุณภาพ PDCA

ตัวบ่งชี้ที่ 16 ร้อยละของงบประมาณที่สถานศึกษาจัดซื้อวัสดุฝึก อุปกรณ์สำหรับการจัดการเรียนการสอน
อย่างเหมาะสม

คำอธิบาย

งบประมาณที่สถานศึกษาจัดซื้อวัสดุฝึก อุปกรณ์สำหรับจัดการเรียนในแต่ละสาขาวิชาต้องดำเนินการ
ทั้งหมดได้อย่างเหมาะสมและเกิดประโยชน์สูงสุด

แนวทางการดำเนินงานของสถานศึกษา

สถานศึกษามีการดำเนินงานและมีข้อมูลที่แสดงความตระหนัก การปฏิบัติและความสำเร็จจากการปฏิบัติ
ตามข้อกำหนด โดยมีกิจกรรม/งาน/โครงการที่ดำเนินการเพื่อนำไปสู่มาตรฐานคุณภาพ เช่น มีการจัดสรร
งบประมาณเพื่อจัดซื้อวัสดุฝึกตามที่ผู้สอนได้กำหนดไว้ในแผนการจัดการเรียนรู้ โครงการจัดระดมทุนเพื่อจัดซื้อ
อุปกรณ์ ครุภัณฑ์การศึกษา เป็นต้น และต้องดำเนินงานตามวงจรคุณภาพ PDCA

ตัวบ่งชี้ที่ 17

คำอธิบาย

ความเหมาะสมของห้องปฏิบัติการคอมพิวเตอร์ ระบบคอมพิวเตอร์ การบริหารจัดการ การใช้ห้อง
คอมพิวเตอร์ และจำนวนผู้เรียนต่อเครื่องคอมพิวเตอร์ ในแต่ละครั้งของการเรียนในรายวิชาที่ใช้เครื่องคอมพิวเตอร์
แต่ละหลักสูตร ตามประเภทวิชา สาขาวิชา และสาขางาน

แนวทางการดำเนินงานของสถานศึกษา

สถานศึกษามีการดำเนินงานและมีข้อมูลที่แสดงความตระหนัก การปฏิบัติและความสำเร็จจากการปฏิบัติ
ตามข้อกำหนด โดยมีกิจกรรม/งาน/โครงการที่ดำเนินการเพื่อนำไปสู่มาตรฐานคุณภาพ เช่น โครงการ
เช่าซื้อคอมพิวเตอร์ โครงการจัดระดมทุนเพื่อจัดซื้อคอมพิวเตอร์ เป็นต้น และต้องดำเนินงานตามวงจรคุณภาพ
PDCA

ตัวบ่งชี้ที่ 18 ระดับความเหมาะสมในการจัดอาคารเรียน อาคารประกอบ ห้องเรียน ห้องปฏิบัติการ โรงฝึกงาน
พื้นที่ฝึกปฏิบัติงานเหมาะสมกับวิชาที่เรียน มีบรรยากาศที่เอื้อต่อการเรียนรู้ และเกิดประโยชน์สูงสุด

คำอธิบาย

ความเหมาะสมในการจัดห้องเรียน ห้องปฏิบัติการ โรงฝึกงาน พื้นที่ฝึกปฏิบัติ ให้เหมาะสมกับ
สภาพแวดล้อม สิ่งอำนวยความสะดวกทั้งภายในและภายนอกห้องเรียน สอดคล้องกับรายวิชาที่เรียน มีบรรยากาศ
ที่เอื้อต่อการเรียนรู้

แนวทางการดำเนินงานของสถานศึกษา

สถานศึกษามีการดำเนินงานและมีข้อมูลที่แสดงความตระหนัก การปฏิบัติและความสำเร็จจากการปฏิบัติ

ตามข้อกำหนด โดยมีกิจกรรม/งาน/โครงการที่ดำเนินการเพื่อนำไปสู่มาตรฐานคุณภาพ เช่น มีการวิเคราะห์การใช้ประโยชน์จากอาคารเรียน อาคารประกอบ ห้องเรียน ห้องปฏิบัติการ โรงฝึกงาน พื้นที่ฝึกปฏิบัติงาน โครงการจัดทำห้องปฏิบัติการกลาง แต่งตั้งผู้ดูแลประจำห้อง สำรวจความพึงพอใจการใช้ห้อง เป็นต้น และต้องดำเนินงานตามวงจรคุณภาพ PDCA

ตัวบ่งชี้ที่ 19

ที่เชื่อมต่อ

การเรียนรู้ และเกิดประโยชน์สูงสุด

คำอธิบาย

ความเหมาะสมในการจัดศูนย์วิทยบริการ ได้แก่ ห้องสมุด ศูนย์การเรียนรู้ด้วยตนเอง ห้องอินเทอร์เน็ตที่มีสื่อหลากหลาย มีระบบการจัดการที่มีประสิทธิภาพ เช่น ระบบการสืบค้น และสามารถรองรับการให้บริการวิชาการแก่ชุมชนและสังคม โดยจัดให้มีครุภัณฑ์ และอุปกรณ์การศึกษา ที่เพียงพอและ/หรือเหมาะสมกับแต่ละสาขาวิชา

แนวทางการดำเนินงานของสถานศึกษา

สถานศึกษามีการดำเนินงานและมีข้อมูลที่แสดงความตระหนัก การปฏิบัติและความสำเร็จจากการปฏิบัติตามข้อกำหนด โดยมีกิจกรรม/งาน/โครงการที่ดำเนินการเพื่อนำไปสู่มาตรฐานคุณภาพ เช่น มีโครงการจัดหาครุภัณฑ์และอุปกรณ์ที่จำเป็นให้กับห้องสมุด ศูนย์การเรียนรู้ด้วยตนเอง ห้องอินเทอร์เน็ต การจัดหาเอกสาร ตำราต่างๆ ให้แก่ห้องสมุด มีการพัฒนาการให้บริการการใช้ห้องสมุด ศูนย์การเรียนรู้ เป็นต้น และต้องดำเนินงานตามวงจรคุณภาพ PDCA

ตัวบ่งชี้ที่ 20

คำอธิบาย

ความเหมาะสมในการจัดครุภัณฑ์และอุปกรณ์การเรียน โดยพิจารณาจากความเพียงพอและ/หรือเหมาะสมในการใช้งานและความทันสมัยของครุภัณฑ์และอุปกรณ์ รวมทั้งประสิทธิภาพในการใช้งานที่สามารถตอบสนองการใช้งานของผู้ใช้ได้เหมาะสมในสาขาวิชา/สาขางาน

แนวทางการดำเนินงานของสถานศึกษา

สถานศึกษามีการดำเนินงานและมีข้อมูลที่แสดงความตระหนัก การปฏิบัติและความสำเร็จจากการปฏิบัติตามข้อกำหนด โดยมีกิจกรรม/งาน/โครงการที่ดำเนินการเพื่อนำไปสู่มาตรฐานคุณภาพ เช่น มีแนวทางในการปฏิบัติงานเกี่ยวกับการใช้ครุภัณฑ์และอุปกรณ์ เช่น แบบบันทึกคำขอการใช้ แบบรายงานการซ่อมบำรุง มี

โครงการจัดหาครุภัณฑ์และอุปกรณ์ให้ทันสมัย โครงการจัดซ่อมแซมครุภัณฑ์ประจำปีการศึกษา เป็นต้น และต้องดำเนินงานตามวงจรคุณภาพ PDCA

ตัวบ่งชี้ที่ 21

เชื่อมต่อ

การเรียนรู้ในสาขาวิชา/สาขางาน

คำอธิบาย

จัดระบบความปลอดภัยของสภาพแวดล้อม สิ่งอำนวยความสะดวกทั้งภายในและภายนอกห้องเรียน เช่น การใช้วัสดุ อุปกรณ์ เครื่องมือเครื่องจักร การจัดระบบแสงสว่าง การถ่ายเทอากาศ การจัดพื้นที่ห้องเรียนห้องปฏิบัติการ การจัดผังห้องปฏิบัติการ ระบบป้องกันอัคคีภัย ฯลฯ ที่เอื้อต่อการเรียนรู้ในสถานศึกษา

แนวทางการดำเนินงานของสถานศึกษา

ปฏิบัติ

ตามข้อกำหนด โดยมีกิจกรรม/งาน/โครงการที่ดำเนินการเพื่อนำไปสู่มาตรฐานคุณภาพ เช่น กิจกรรมรณรงค์เพื่อความปลอดภัยในสถานศึกษา โครงการปรับปรุงซ่อมแซมครุภัณฑ์ โครงการ 5ส โครงการจัดระบบจราจรในสถานศึกษา เป็นต้น และต้องดำเนินงานตามวงจรคุณภาพ PDCA

ตัวบ่งชี้ที่ 22

คำอธิบาย

จำนวนครูและบุคลากรสายสนับสนุนของสาขาวิชา/สาขางาน ที่ได้รับการพัฒนาในวิชาชีพที่สอน ไม่น้อยกว่า 20 ชั่วโมงต่อคนต่อปี

แนวทางการดำเนินงานของสถานศึกษา

สถานศึกษามีการดำเนินงานและมีข้อมูลที่แสดงความตระหนัก การปฏิบัติและความสำเร็จจากการปฏิบัติตามข้อกำหนด โดยมีกิจกรรม/งาน/โครงการที่ดำเนินการเพื่อนำไปสู่มาตรฐานคุณภาพ เช่น ส่งครูไปสัมมนาทางวิชาการ โครงการทัศนศึกษาดูงาน โครงการจัดอบรมทางวิชาการ ลาศึกษาต่อ พัฒนาบุคลากรเพื่อเพิ่มวิทยฐานะ เป็นต้น และต้องดำเนินงานตามวงจรคุณภาพ PDCA

ตัวบ่งชี้ที่ 23

สถานศึกษา

เพื่อสนับสนุนการจัดการศึกษาอย่างมีประสิทธิภาพ

คำอธิบาย

การระดมทรัพยากรบุคคล เงิน เครื่องมือเครื่องจักร และอื่นๆ ทั้งภายในภายนอกสถานศึกษา เช่น การเป็น

วิทยากรให้ความรู้ สนับสนุนเงิน วัสดุ อุปกรณ์ เครื่องมือ เครื่องจักร เป็นต้น เพื่อให้การจัดการศึกษาเป็นไปอย่างมีประสิทธิภาพ

แนวทางการดำเนินงานของสถานศึกษา

ปฏิบัติ

ตามข้อกำหนด โดยมีกิจกรรม/งาน/โครงการที่ดำเนินการเพื่อนำไปสู่มาตรฐานคุณภาพ เช่น โครงการความร่วมมือระหว่างสถานประกอบการกับสถานศึกษา การจัดหาทุนเพื่อซื้อวัสดุ อุปกรณ์ โครงการเชิญผู้เชี่ยวชาญ และภูมิปัญญาท้องถิ่นให้ความรู้แก่ผู้เรียน เป็นต้น และต้องดำเนินงานตามวงจรคุณภาพ PDCA

ตัวบ่งชี้ที่ 24

ทวิภาคี

และระบบปกติ

คำอธิบาย

สถานศึกษาประสานความร่วมมือกับสถานประกอบการทั้งภาครัฐและเอกชน ในการวางแผนและปฏิบัติการจัดการเรียนการสอน การฝึกวิชาชีพในระบบทวิภาคี และการฝึกงานในระบบปกติ ตามหลักสูตรที่สถานศึกษาจัด โดยสถานศึกษาต้องมีการลงนามความร่วมมือกับสถานประกอบการ ที่มีความพร้อมและทันสมัยของวัสดุ อุปกรณ์ เครื่องมือ ครุภัณฑ์ มีครูฝึกที่มีทักษะความชำนาญ มีความสามารถในการถ่ายทอดความรู้ มีแผนการฝึกปฏิบัติงานให้กับผู้เรียน

แนวทางการดำเนินงานของสถานศึกษา

ปฏิบัติตาม

ข้อกำหนด โดยมีกิจกรรม/งาน/โครงการที่ดำเนินการเพื่อนำไปสู่มาตรฐานคุณภาพ เช่น โครงการความร่วมมือระหว่างสถานประกอบการกับสถานศึกษา กิจกรรมเชิญผู้เชี่ยวชาญมาร่วมจัดการศึกษา โครงการจัดอาชีวศึกษาระบบทวิภาคี โครงการพัฒนาบุคลากรให้กับสถานประกอบการ เป็นต้น และต้องดำเนินงานตามวงจรคุณภาพ PDCA

ตัวบ่งชี้ที่ 25 จำนวนคน-ชั่วโมงของผู้เชี่ยวชาญ ผู้ทรงคุณวุฒิหรือภูมิปัญญาท้องถิ่น ที่มีส่วนร่วมในการพัฒนาผู้เรียน

คำอธิบาย

มีการจัดหาผู้เชี่ยวชาญ/ผู้ทรงคุณวุฒิ/ผู้นำภูมิปัญญาท้องถิ่นที่มีความรู้ ความเชี่ยวชาญเฉพาะด้านที่เกี่ยวข้องกับสาขาวิชาของผู้เรียน จากภายนอกสถานศึกษา เช่น สถานประกอบการ หน่วยงานต่างๆ ชุมชนและท้องถิ่น ในการพัฒนาผู้เรียน

แนวทางการดำเนินงานของสถานศึกษา

สถานศึกษามีการดำเนินงานและมีข้อมูลที่แสดงความตระหนัก การปฏิบัติและความสำเร็จจากการปฏิบัติ ตามข้อกำหนด โดยมีกิจกรรม/งาน/โครงการที่ดำเนินการเพื่อนำไปสู่มาตรฐานคุณภาพ เช่น โครงการเชิญผู้เชี่ยวชาญและภูมิปัญญาท้องถิ่นให้ความรู้แก่ผู้เรียน การจัดทำทำเนียบภูมิปัญญาท้องถิ่นในสาขาต่างๆ เป็นต้น และต้องดำเนินงานตามวงจรคุณภาพ PDCA

ตัวบ่งชี้ที่ 26

คำอธิบาย

จำนวนผู้สอนที่เป็นข้าราชการ ครูประจำ พนักงานราชการ ครูจ้างที่สถานศึกษาทำสัญญาจ้างต่อเนื่อง ไม่น้อยกว่า 1 ภาคเรียน ที่มีคุณวุฒิทางวิชาชีพ ซึ่งได้รับมอบหมายให้รับผิดชอบการจัดการเรียนการสอนต่อ จำนวนผู้เรียนทั้งหมดในแต่ละสาขาวิชา/สาขางาน

แนวทางการดำเนินงานของสถานศึกษา

ปฏิบัติ

ตามข้อกำหนดโดยมีกิจกรรม/งาน/โครงการที่ดำเนินการเพื่อนำไปสู่มาตรฐานคุณภาพ เช่น จัดทำแผนอัตรากำลัง ครูและบุคลากร แผนการพัฒนาบุคลากร แผนการรับนักเรียน เป็นต้น และต้องดำเนินงานตามวงจรคุณภาพ PDCA

ตัวบ่งชี้ที่ 27

คำอธิบาย

จำนวนผู้สอนที่เป็นข้าราชการ ครูประจำ พนักงานของรัฐ ครูจ้างที่สถานศึกษาทำสัญญาจ้างต่อเนื่อง ไม่น้อยกว่า 1 ภาคเรียน ต่อจำนวนผู้เรียนทั้งหมด ของสถานศึกษา

แนวทางการดำเนินงานของสถานศึกษา

ปฏิบัติตาม

ข้อกำหนด โดยมีกิจกรรม/งาน/โครงการที่ดำเนินการเพื่อนำไปสู่มาตรฐานคุณภาพ เช่น จัดทำแผนอัตรากำลังครู และบุคลากร แผนการพัฒนาบุคลากร แผนการรับนักเรียน เป็นต้น และต้องดำเนินงานตามวงจรคุณภาพ PDCA

มาตรฐานที่ 3 กิจกรรมพัฒนาผู้เรียน

ข้อกำหนดที่ 3 สถานศึกษาควรกำหนดแนวทางในการดูแลผู้เรียนและจัดกิจกรรมดังนี้

ตัวบ่งชี้ที่ 28**คำอธิบาย**

สาขาวิชา/สาขางานจัดให้ผู้เรียนทุกคน(ทั้งกลุ่ม/ห้อง) พบครูที่ปรึกษาเพื่อดูแลติดตามให้คำปรึกษา แนะนำเกี่ยวกับการเรียนและความประพฤติอย่างต่อเนื่องตลอดปีการศึกษา

แนวทางการดำเนินงานของสถานศึกษา

สถานศึกษามีการดำเนินงานและมีข้อมูลที่แสดงความตระหนัก การปฏิบัติและความสำเร็จจากการปฏิบัติตามข้อกำหนด โดยมีกิจกรรม/งาน/โครงการที่ดำเนินการเพื่อนำไปสู่มาตรฐานคุณภาพ เช่น กิจกรรมปฐมนิเทศ กิจกรรมพบครูที่ปรึกษา กิจกรรมเยี่ยมหอพัก โครงการเยี่ยมบ้านศิษย์รัก เป็นต้น และต้องดำเนินงานตามวงจรคุณภาพ PDCA

ตัวบ่งชี้ที่ 29**คำอธิบาย**

สถานศึกษามีการจัดให้บริการตรวจสอบสารเสพติด สิ่งเสพติดชนิดร้ายแรง เช่น ยาบ้า เฮโรอีน เป็นต้น ให้กับผู้เรียนทั้งหมดในสถานศึกษา

แนวทางการดำเนินงานของสถานศึกษา

สถานศึกษามีการดำเนินงานและมีข้อมูลที่แสดงความตระหนัก การปฏิบัติและความสำเร็จจากการปฏิบัติตามข้อกำหนด โดยมีกิจกรรม/งาน/โครงการที่ดำเนินการเพื่อนำไปสู่มาตรฐานคุณภาพ เช่น โครงการตรวจสอบสุขภาพประจำปี เป็นต้น และต้องดำเนินงานตามวงจรคุณภาพ PDCA

ตัวบ่งชี้ที่ 30**คำอธิบาย**

ผู้เรียนที่ออกกลางคัน โดยการลาออก และพ้นสภาพการเป็นนักเรียนนักศึกษา หรือในกรณีอื่น เมื่อเทียบกับผู้เรียนแรกเข้า ที่ขึ้นทะเบียนเป็นนักเรียนนักศึกษา ในปีการศึกษาเดียวกัน

แนวทางการดำเนินงานของสถานศึกษา

ปฏิบัติ
ตามข้อกำหนด โดยมีกิจกรรม/งาน/โครงการที่ดำเนินการเพื่อนำไปสู่มาตรฐานคุณภาพ เช่น กิจกรรมพบครูที่ปรึกษา โครงการเครือข่ายผู้ปกครอง โครงการ HOT LINE สายด่วน โครงการวิจัยปัญหาและสาเหตุการออกกลางคันของผู้เรียน เป็นต้น และต้องดำเนินงานตามวงจรคุณภาพ PDCA

ตัวบ่งชี้ที่ 31 จำนวนครั้งและประเภทของกิจกรรมที่ส่งเสริมด้านวิชาการ คุณธรรม จริยธรรม ค่านิยมที่ดีงามในวิชาชีพ รวมทั้งด้านบุคลิกภาพและมนุษยสัมพันธ์

คำอธิบาย

สถานศึกษามีการจัดกิจกรรมการเรียนการสอน กิจกรรมเสริมหลักสูตร กิจกรรมพัฒนาผู้เรียนที่ส่งเสริมด้านวิชาการ คุณธรรม จริยธรรม ค่านิยมที่ดีงาม รวมทั้งด้านบุคลิกภาพและมนุษยสัมพันธ์ให้กับผู้เรียน ทุกสาขาวิชา/สาขางาน

แนวทางการดำเนินงานของสถานศึกษา

ปฏิบัติ

ตามข้อกำหนด โดยมีกิจกรรม/งาน/โครงการที่ดำเนินการเพื่อนำไปสู่มาตรฐานคุณภาพ เช่น จัดสรรงบประมาณในการจัดกิจกรรม กิจกรรม อชท. กิจกรรมดนตรี งานกีฬา สี่ โครงการธรรมะประจำสัปดาห์ โครงการค่ายอาสาพัฒนา โครงการสร้างวินัยในการขับชี่ เป็นต้น และต้องดำเนินงานตามวงจรคุณภาพ PDCA

ตัวบ่งชี้ที่ 32 จำนวนครั้งและประเภทของกิจกรรมที่ส่งเสริมการอนุรักษ์สิ่งแวดล้อม วัฒนธรรม ประเพณี และทำนุบำรุงศิลปวัฒนธรรม

คำอธิบาย

สถานศึกษามีการจัดกิจกรรมเกี่ยวกับการอนุรักษ์สิ่งแวดล้อม วัฒนธรรม ประเพณีและทำนุบำรุงศิลปวัฒนธรรม ทั้งที่จัดภายในและภายนอกสถานศึกษา ให้กับผู้เรียนทุกสาขาวิชา/สาขางาน

แนวทางการดำเนินงานของสถานศึกษา

ปฏิบัติ

ตามข้อกำหนด โดยมีกิจกรรม/งาน/โครงการที่ดำเนินการเพื่อนำไปสู่มาตรฐานคุณภาพ เช่น กิจกรรมเกี่ยวกับชาติ ศาสนา พระมหากษัตริย์ กิจกรรมร่วมประเพณีในท้องถิ่น กิจกรรมส่งเสริมวัฒนธรรมต่างๆ กิจกรรมรณรงค์การแต่งกายนิยมไทย เป็นต้น และต้องดำเนินงานตามวงจรคุณภาพ PDCA

มาตรฐานที่ 4 การบริการวิชาชีพสู่สังคม

ข้อกำหนดที่ 4 สถานศึกษาควรมีการบริการวิชาชีพสู่สังคมดังนี้

ตัวบ่งชี้ที่ 33 จำนวนและประสิทธิผลของกิจกรรม/โครงการที่ให้บริการวิชาชีพและฝึกทักษะวิชาชีพ

คำอธิบาย

สถานศึกษามีการจัดกิจกรรม/โครงการที่ให้บริการวิชาชีพ พร้อมทั้งให้ความรู้และคำแนะนำในการดูแล บำรุงรักษา รวมทั้งมีการให้บริการโครงการฝึกทักษะวิชาชีพ เพื่อการประกอบอาชีพของประชาชน ทั้งนี้ทุกกิจกรรม/โครงการจะต้องมีการประเมินผลความสำเร็จตามเป้าหมายที่กำหนดไว้

แนวทางการดำเนินงานของสถานศึกษา

ปฏิบัติ

ตามข้อกำหนด โดยมีกิจกรรม/งาน/โครงการที่ดำเนินการเพื่อนำไปสู่มาตรฐานคุณภาพ เช่น โครงการล้างแอร์ ช่วยชาติ ศูนย์ซ่อมสร้างเพื่อชุมชน โครงการอาชีพบริการ เป็นต้น รวมทั้งมีการให้บริการ โครงการฝึกทักษะ วิชาชีพ เพื่อการประกอบอาชีพของประชาชน เช่น โครงการ 108 อาชีพ โครงการฝึกอบรมวิชาชีพพระยะสัน เป็นต้น และต้องดำเนินงานตามวงจรคุณภาพ PDCA

ตัวบ่งชี้ที่ 34 ร้อยละของงบประมาณในการจัดกิจกรรม/โครงการที่ให้บริการวิชาชีพ และฝึกทักษะ วิชาชีพต้องดำเนินการ

คำอธิบาย

งบประมาณที่ใช้จริงในการดำเนินการกิจกรรม/โครงการบริการวิชาชีพและฝึกทักษะวิชาชีพ ที่สาขาวิชา/สาขางานได้รับจัดสรรจากสถานศึกษา และหน่วยงานอื่น ต้องดำเนินการ

แนวทางการดำเนินงานของสถานศึกษา

ปฏิบัติ

ตามข้อกำหนด โดยมีกิจกรรม/งาน/โครงการที่ดำเนินการเพื่อนำไปสู่มาตรฐานคุณภาพ เช่น การจัดการเรียนการสอนแบบบูรณาการรายวิชาให้เข้ากับการบริการชุมชน กิจกรรม อชท. บริการงานอาชีพแก่ชุมชน ประสานความร่วมมือกับพัฒนาชุมชนจังหวัดในการให้บริการวิชาชีพและฝึกอาชีพแก่ประชาชน พิจารณาการจัดสรรงบประมาณประจำปี เป็นต้น และต้องดำเนินงานตามวงจรคุณภาพ PDCA

มาตรฐานที่ 5 นวัตกรรมและการวิจัย

ข้อกำหนดที่ 5 สถานศึกษาควรมีการจัดการเกี่ยวกับนวัตกรรม และการวิจัย ดังนี้

ตัวบ่งชี้ที่ 35

คำอธิบาย

การสร้าง

และพัฒนานวัตกรรม สิ่งประดิษฐ์ งานวิจัยและโครงการที่นำไปใช้ประโยชน์ในการพัฒนาการเรียนการสอน หรือ

อำนวยความสะดวกในชีวิตประจำวัน หรือ การประกอบอาชีพและ/หรือการพัฒนาชุมชน ท้องถิ่น และประเทศซึ่งนำไปสู่การแข่งขันระดับชาติ

แนวทางการดำเนินงานของสถานศึกษา

สถานศึกษามีการดำเนินงานและมีข้อมูลที่แสดงความตระหนัก การปฏิบัติและความสำเร็จจากการปฏิบัติตามข้อกำหนด โดยมีกิจกรรม/งาน/โครงการที่ดำเนินการเพื่อนำไปสู่มาตรฐานคุณภาพ เช่น โครงการพัฒนาทักษะการวิจัย นวัตกรรม สิ่งประดิษฐ์ กิจกรรมการทำโครงการของผู้เรียน โครงการประกวดผลงานวิจัย นวัตกรรม สิ่งประดิษฐ์และโครงการ โครงการงานสัปดาห์วิทยาศาสตร์ เป็นต้น และต้องดำเนินงานตามวงจรคุณภาพ PDCA

ตัวบ่งชี้ที่ 36 จำนวนนวัตกรรม สิ่งประดิษฐ์ งานวิจัย โครงการ ที่มีประโยชน์ทางวิชาชีพและ/หรือได้รับการเผยแพร่ระดับชาติ

คำอธิบาย

และ

พัฒนานวัตกรรม สิ่งประดิษฐ์ งานวิจัยและโครงการที่มีประโยชน์ทางวิชาชีพ และ/หรือ สนับสนุนให้ผู้สอน ผู้เรียนเผยแพร่ผลงานในระดับชาติ

แนวทางการดำเนินงานของสถานศึกษา

สถานศึกษามีการดำเนินงานและมีข้อมูลที่แสดงความตระหนัก การปฏิบัติและความสำเร็จจากการปฏิบัติตามข้อกำหนด โดยมีกิจกรรม/งาน/โครงการที่ดำเนินการเพื่อนำไปสู่มาตรฐานคุณภาพ เช่น โครงการพัฒนาทักษะการวิจัย นวัตกรรม สิ่งประดิษฐ์ กิจกรรมการทำโครงการของผู้เรียน โครงการประกวดผลงานวิจัย นวัตกรรม สิ่งประดิษฐ์และโครงการ โครงการงานสัปดาห์วิทยาศาสตร์ กิจกรรมสัมมนางานวิชาการของสถานศึกษา การจัดทำเอกสารงานวิชาการของสถานศึกษา เป็นต้น และต้องดำเนินงานตามวงจรคุณภาพ PDCA

ตัวบ่งชี้ที่ 37 ร้อยละของงบประมาณที่ใช้ในการสร้าง พัฒนา และเผยแพร่ นวัตกรรม สิ่งประดิษฐ์ งานวิจัย และโครงการต้องดำเนินการ

คำอธิบาย

งบประมาณที่ใช้จริงในการสร้าง พัฒนา และเผยแพร่ นวัตกรรม สิ่งประดิษฐ์ งานวิจัยและโครงการ ที่สาขาวิชา/สาขางานได้รับจัดสรรจากสถานศึกษา และหน่วยงานอื่น ต้องดำเนินการ

แนวทางการดำเนินงานของสถานศึกษา

ปฏิบัติ

ตามข้อกำหนด โดยมีกิจกรรม/งาน/โครงการที่ดำเนินการเพื่อนำไปสู่มาตรฐานคุณภาพ เช่น การพิจารณาจัดสรรงบประมาณสำหรับการวิจัยของสถานศึกษา หากความร่วมมือในการทำวิจัยกับหน่วยงานอื่น เป็นต้น และต้องดำเนินงานตามวงจรคุณภาพ PDCA

ตัวบ่งชี้ที่ 38 จำนวนครั้งและช่องทางการเผยแพร่ข้อมูลข่าวสารเกี่ยวกับนวัตกรรม สิ่งประดิษฐ์ งานวิจัย และโครงการ

คำอธิบาย

สถานศึกษาจัดการเผยแพร่ข่าวสารเกี่ยวกับการสร้างและพัฒนานวัตกรรม สิ่งประดิษฐ์ งานวิจัย และโครงการ ด้วยวิธีการและช่องทางที่หลากหลาย เช่น วิทยุ โทรทัศน์ อินเทอร์เน็ต หนังสือพิมพ์ วารสาร นิตยสารการประชุม สัมมนาวิชาการ การนำเสนอผลงาน เป็นต้น

แนวทางการดำเนินงานของสถานศึกษา

ปฏิบัติ

ตามข้อกำหนด โดยมีกิจกรรม/งาน/โครงการที่ดำเนินการเพื่อนำไปสู่มาตรฐานคุณภาพ เช่น การจัดทำเอกสารงานวิชาการของสถานศึกษา กิจกรรมสัมมนาวิชาการของสถานศึกษา การจัดแสดงผลงานทางวิชาการของสถานศึกษา จัดรายการวิทยุการศึกษา R-Radio ประสานความร่วมมือกับสื่อต่างๆ ในท้องถิ่น เป็นต้น และต้องดำเนินงานตามวงจรคุณภาพ PDCA

มาตรฐานที่ 6 ภาวะผู้นำและการจัดการ

ข้อกำหนดที่ 6 ผู้บริหารควรมีภาวะผู้นำและจัดการศึกษา ในสถานศึกษา ดังนี้

ตัวบ่งชี้ที่ 39 ระดับคุณภาพการบริหารงานของผู้บริหารที่สอดคล้องกับแผนยุทธศาสตร์และการมีส่วนร่วมของประชาคมอาชีวศึกษา ด้วยความโปร่งใส ตรวจสอบได้

คำอธิบาย

การใช้ภาวะผู้นำและการมีวิสัยทัศน์ของผู้บริหาร ในการผสมผสานความร่วมมือของบุคลากรในสาขาวิชา/สาขา งาน หน่วยงาน และบุคลากรภายนอกให้เข้ามามีส่วนร่วมในการจัดทำแผนพัฒนาสาขาวิชา/สาขา งานหรือแผนยุทธศาสตร์ รวมทั้งการนำสู่การปฏิบัติอย่างมีประสิทธิภาพ โปร่งใสและตรวจสอบได้ สอดคล้องกับแผนพัฒนาสถานศึกษาที่กำหนดไว้

แนวทางการดำเนินงานของสถานศึกษา

สถานศึกษามีการดำเนินงานและมีข้อมูลที่แสดงความตระหนัก การปฏิบัติและความสำเร็จจากการปฏิบัติ

ตามข้อกำหนด โดยมีกิจกรรม/งาน/โครงการที่ดำเนินการเพื่อนำไปสู่มาตรฐานคุณภาพในการบริหารงานของผู้บริหารมีแผนพัฒนาสถานศึกษาระยะ 3-5 ปี หรือแผนยุทธศาสตร์ เอกสาร/รายงาน การดำเนินการจัดทำแผนพัฒนาสาขาวิชา/สาขางานหรือแผนยุทธศาสตร์ แผนปฏิบัติการประจำปี รายงานผล การปฏิบัติงานประจำปี

ตัวบ่งชี้ที่ 40

คำอธิบาย

ครูปฏิบัติตามข้อบังคับครุสภาว่าด้วยมาตรฐานวิชาชีพและจรรยาบรรณของวิชาชีพ พ.ศ.2548 ได้อย่างถูกต้อง เหมาะสม

แนวทางการดำเนินงานของสถานศึกษา

สถานศึกษามีการดำเนินงานและมีข้อมูลที่แสดงความตระหนัก การปฏิบัติและความสำเร็จจากการปฏิบัติตามข้อกำหนด โดยมีกิจกรรม/งาน/โครงการที่ดำเนินการเพื่อนำไปสู่มาตรฐานคุณภาพ เช่น โครงการเชิดชูเกียรติครูผู้มีคุณธรรม จริยธรรมดีเลิศ ครูดีเด่นประจำปีของสถานศึกษา โครงการจัดอบรมเพื่อเพิ่มวิทยฐานะแก่ครู เป็นต้น และต้องดำเนินงานตามวงจรคุณภาพ PDCA

ตัวบ่งชี้ที่ 41

คำอธิบาย

สถานศึกษามีการจัดทำข้อมูลพื้นฐานทั้งหมด เช่น ข้อมูลผู้เรียน บุคลากร งบประมาณ เป็นต้น มีระบบบริหารจัดการข้อมูลที่เป็นปัจจุบันและมีประสิทธิภาพและการจัดการความรู้ของสาขาวิชา/สาขางาน เพื่อพัฒนาการศึกษาอย่างมีประสิทธิภาพ

แนวทางการดำเนินงานของสถานศึกษา

สถานศึกษามีการดำเนินงานและมีข้อมูลที่แสดงความตระหนัก การปฏิบัติและความสำเร็จจากการปฏิบัติตามข้อกำหนด โดยมีกิจกรรม/งาน/โครงการที่ดำเนินการเพื่อนำไปสู่มาตรฐานคุณภาพ เช่น โครงการพัฒนาศูนย์สารสนเทศของสถานศึกษา ใช้ระบบบริหารจัดการสารสนเทศในสถานศึกษา โครงการจัดการความรู้ของสถานศึกษา โครงการความร่วมมือกับภาคเอกชนในการบริหารจัดการทรัพยากรร่วมกัน เป็นต้น และต้องดำเนินงานตามวงจรคุณภาพ PDCA

มาตรฐานที่ 7 มาตรฐานการประกันคุณภาพภายใน

ข้อกำหนดที่ 7 สถานศึกษาควรจัดให้มีระบบการประกันคุณภาพภายในสถานศึกษา ดังนี้

ตัวบ่งชี้ที่ 42 ระบบและกลไกในการประกันคุณภาพภายในที่ก่อให้เกิดการพัฒนาสถานศึกษาอย่างต่อเนื่อง

คำอธิบาย

สถานศึกษามีระบบกลไกในการประกันคุณภาพการศึกษาภายในอย่างต่อเนื่อง ประกอบด้วยระบบพัฒนาคุณภาพ ระบบการติดตามคุณภาพ กระบวนการ/การจัดการประกันคุณภาพ โดยกำหนดระเบียบวิธีการ ขั้นตอน บุคลากร งบประมาณ และระยะเวลาการประเมินคุณภาพภายใน เช่น นโยบายและแผนงานประกันคุณภาพ คณะบุคคลหรือหน่วยงานที่รับผิดชอบการทำงานประกันคุณภาพ คู่มือการประกันคุณภาพ มาตรฐาน และเกณฑ์การประกันคุณภาพ ตลอดจนประเมินผลลัพธ์และการนำผลการประเมินมาใช้ในการพัฒนาคุณภาพ การศึกษาที่จะส่งผลให้ผู้เรียนและผู้จบการศึกษามีคุณภาพมากยิ่งขึ้น

แนวทางการดำเนินงานของสถานศึกษา

ปฏิบัติ

ตามข้อกำหนด โดยมีกิจกรรม/งาน/โครงการที่ดำเนินการเพื่อนำไปสู่มาตรฐานคุณภาพ เช่น มีการจัดทำแผนพัฒนาสถานศึกษาในระยะต่างๆ จัดทำนโยบายและแผนงานประกันคุณภาพ แต่งตั้งคณะกรรมการรับผิดชอบการทำงานประกันคุณภาพภายในสถานศึกษา จัดทำคู่มือประกันคุณภาพ จัดทำมาตรฐานและเกณฑ์การประกันคุณภาพ จัดทำแผนกำกับติดตาม จัดทำรายงานการประเมินตนเอง

ตัวบ่งชี้ที่ 43

คำอธิบาย

สถานศึกษามีการรายงานผลการประกันคุณภาพภายในต่อกรรมการสถานศึกษา รวมทั้งสาธารณชน มีการนำผลการประเมินมาใช้ในการพัฒนาการบริหารให้ได้มาตรฐาน จัดทำแผนพัฒนาคุณภาพของสถานศึกษา โดยมีการดำเนินการอย่างต่อเนื่อง และมีนวัตกรรมที่พัฒนาขึ้น มีการปฏิบัติที่ดีหรือการเป็นแหล่งอ้างอิงของสถานศึกษาอื่น

แนวทางการดำเนินงานของสถานศึกษา

สถานศึกษามีการดำเนินงานและมีข้อมูลที่แสดงความตระหนัก การปฏิบัติและความสำเร็จจากการปฏิบัติตามข้อกำหนด โดยมีกิจกรรม/งาน/โครงการที่ดำเนินการเพื่อนำไปสู่มาตรฐานคุณภาพ เช่น มีคู่มือและแผนการประกันคุณภาพ มีหลักฐานหรือรายงานแสดงผลการตรวจสอบ การตรวจประเมินคุณภาพภายในประจำปี มีการนำผลการตรวจสอบประเมินคุณภาพภายในประจำปีรวมทั้งข้อเสนอแนะมาใช้ในการปรับปรุงการบริหารมีการปฏิบัติงานโดยใช้ระบบคุณภาพ (PDCA) มีเอกสารรายงานการประเมินตนเองของสถานศึกษาและรายงานผลการประกันคุณภาพภายในต่อกรรมการสถานศึกษา รวมทั้งสาธารณชน

2. แผนพัฒนาสถานศึกษา

แผนพัฒนาสถานศึกษา เป็นข้อตกลงร่วมกันระหว่างโรงเรียน โดยคณะกรรมการโรงเรียนกับชุมชน เพื่อใช้เป็นแผนแม่บทที่กำหนดเป้าหมาย และแนวทางในการพัฒนาจัดการศึกษาของโรงเรียนในช่วงระยะเวลา 3-5 ปีที่กำหนด ซึ่งการจัดทำแผนพัฒนาโรงเรียน จะนำมาตราฐานการอาชีวศึกษามาเป็นหลักในการพิจารณา โดยจัดทำเป็นลายลักษณ์อักษร

วัตถุประสงค์ในการจัดทำแผนพัฒนาโรงเรียน

1. เพื่อวางแผนพัฒนาคุณภาพการจัดการศึกษาตามมาตรฐานการอาชีวศึกษาให้สอดคล้องกับความต้องการของชุมชน/บรรลุตามมาตรฐาน
2. เพื่อให้ชุมชนมีส่วนร่วม สนับสนุน ส่งเสริมในการพัฒนาโรงเรียน
3. เพื่อเป็นแนวทาง จัดการเรียนการสอนตรงกับความต้องการของชุมชน ผู้เรียน ผู้ปกครอง
4. เพื่อให้ผู้เรียนทราบแนวทางการเรียนรู้ กำหนดบทบาทตนเองได้ถูกต้อง

สาระสำคัญในแผนพัฒนาโรงเรียน ประกอบด้วย

1. ภาพรวมของโรงเรียน (School Profile)
2. เป้าหมายของโรงเรียน (School Goals)
3. แผนพัฒนาคุณภาพการศึกษาของโรงเรียน (Planning for Improvement)
4. แผนการจัดการเรียนการสอนตามหลักสูตร
5. การกำหนดบทบาทหน้าที่ของผู้เกี่ยวข้องกับการจัดการศึกษา
6. การกำหนดบทบาทหน้าที่ของผู้เรียน
7. การทำแผนงบประมาณการเงินทั้งหมดของโรงเรียน
8. แผนกำกับ ตรวจสอบ รายงาน

ประโยชน์ของแผนพัฒนาโรงเรียน

1. ผู้เรียนได้รับการพัฒนาตามแผนที่กำหนดไว้อย่างต่อเนื่อง
2. ผู้ปกครอง ชุมชน มั่นใจว่า โรงเรียนมีแผนจัดการศึกษาอย่างมีคุณภาพ
3. โรงเรียนมีการดำเนินงานตามแผนอย่างมีคุณภาพตามมาตรฐานที่กำหนด
4. โรงเรียนจัดหลักสูตรได้ตรงตามความต้องการของผู้เรียน/ชุมชน/สังคม

บทที่ 5

การตรวจสอบและการประเมิน

การตรวจสอบคุณภาพ เป็นกระบวนการประเมินตนเองของโรงเรียนดอนบอสโก โดยบุคลากรของโรงเรียน ผู้ปกครอง และชุมชน โดยการติดตามและรวบรวมข้อมูลการดำเนินงาน ผลการดำเนินงานของโรงเรียน เพื่อนำไปเป็นข้อมูลประกอบการปรับปรุงและพัฒนาการดำเนินงานตามแผนพัฒนาคุณภาพอย่างต่อเนื่อง

การประเมินคุณภาพ เป็นการนำข้อมูลการดำเนินงานและผลการดำเนินงานของโรงเรียนมาพิจารณาเปรียบเทียบว่า เป็นไปตามเป้าหมายที่กำหนดไว้หรือไม่ โดยประเมินผลการดำเนินงานโครงการกิจกรรมต่างๆ ของโรงเรียน และนำผลมาปรับปรุงให้เกิดคุณภาพและประสิทธิผลมากขึ้น เพื่อให้การประเมินสะท้อนความเป็นจริง จะต้องคำนึงถึงสิ่งต่อไปนี้คือ

- 1) ผลการประเมินต้องให้ข้อมูลตรงตามที่ผู้บริหาร ผู้สอน ผู้ปกครอง หน่วยงานที่เกี่ยวข้องต้องการรู้ และนำไปใช้ประโยชน์ในการพัฒนาปรับปรุงการดำเนินงานได้จริง
- 2) วิธีการที่ใช้ในการประเมินจะต้องมีความเป็นไปได้ในทางปฏิบัติจริง ประหยัด คุ่มค่า และเหมาะสม
- 3) วิธีการที่ใช้ในการประเมิน ต้องไม่ส่งผลกระทบต่อผู้ที่เกี่ยวข้องกับการประเมิน (ไม่ก่อให้เกิดความเสียหายแก่ผู้ให้ข้อมูล)
- 4) วิธีการที่ใช้ในการประเมินต้องมีความถูกต้อง ให้ข้อมูลที่มีความตรงและเชื่อถือได้ เช่น เครื่องมือที่ใช้ในการประเมินต้องสามารถวัดตัวบ่งชี้ที่ต้องการวัดได้จริง มีความครบถ้วนสมบูรณ์ตามตัวบ่งชี้ที่ต้องการวัด แหล่งผู้ให้ข้อมูลเชื่อถือได้ ให้ข้อมูลตามความเป็นจริง วิธีการวิเคราะห์และการเสนอผลการประเมินถูกต้อง และผลประเมินมีความเป็นปรนัย

1. กรอบการประเมิน

โรงเรียนได้ออกแบบการประเมินหรือกรอบการประเมิน เพื่อใช้เป็นแนวทางในการเก็บรวบรวมข้อมูลและการประเมินผลการดำเนินงานในแต่ละตัวบ่งชี้ มีรายละเอียดเกี่ยวกับวิธีการเก็บข้อมูล แหล่งผู้ให้ข้อมูล ประเภทของเครื่องมือประเมิน วิธีการวิเคราะห์ข้อมูล เกณฑ์การตัดสิน ช่วงเวลาการเก็บข้อมูล และผู้รับผิดชอบการประเมิน เพื่อสะดวกในการติดตามและกำกับผลการประเมินผลภายใน

สำหรับเครื่องมือในการเก็บข้อมูลและประเมินอยู่ในคู่มือการประกันคุณภาพภายใน เล่มที่ 2

2. นิยามศัพท์ตามกรอบการประเมิน

1. มาตรฐานการอาชีวศึกษา

หมายถึง ข้อกำหนดเกี่ยวกับคุณลักษณะที่พึงประสงค์กระบวนการดำเนินงานของโรงเรียนดอนบอสโกและปัจจัยสนับสนุนที่ต้องการให้เกิดขึ้นในโรงเรียน เพื่อพัฒนาผู้เรียนให้มีความรู้ ความสามารถ ทักษะ และประสบการณ์ในงานอาชีพตามที่กำหนดในหลักสูตรและมาตรฐานวิชาชีพในสาขาที่เรียน และเพื่อให้เป็นหลักในการเทียบเคียงสำหรับการตรวจประเมิน การกำกับ ดูแล และส่งเสริมการพัฒนาคุณภาพการศึกษาด้านวิชาชีพ ประกอบด้วย 7 มาตรฐาน 43 ตัวบ่งชี้ ได้แก่ มาตรฐานผู้เรียนและผู้สำเร็จการศึกษาวิชาชีพมี 12 ตัวบ่งชี้ มาตรฐานหลักสูตรและการจัดการเรียนการสอน มี 15 ตัวบ่งชี้ มาตรฐานกิจกรรมพัฒนาผู้เรียน มี 5 ตัวบ่งชี้ มาตรฐานการบริการวิชาชีพสู่สังคม มี 2 ตัวบ่งชี้ มาตรฐานนวัตกรรมและการวิจัย มี 4 ตัวบ่งชี้ และ มาตรฐานภาวะผู้นำและการจัดการมี 3 ตัวบ่งชี้ มาตรฐานการประกันคุณภาพภายใน มี 2 ตัวบ่งชี้

2. ตัวบ่งชี้

คือ สิ่งที่ถูกประเมิน ซึ่งเป็นตัวบ่งชี้ถึงความสำเร็จในการดำเนินงานของโรงเรียนดอนบอสโก ตัวบ่งชี้ในมาตรฐานการอาชีวศึกษาที่กำหนดไว้มีทั้งหมด 34 ตัวบ่งชี้

หากพิจารณาลักษณะธรรมชาติของตัวบ่งชี้ 34 ตัว ในมาตรฐานการอาชีวศึกษา พบว่าตัวบ่งชี้ที่เป็นรูปธรรม จะหว่าร่องรอยหลักฐานได้ง่าย ตัวบ่งชี้ที่เป็นนามธรรม จะหว่าร่องรอยหลักฐานได้ค่อนข้างยาก อันได้แก่ ค่าตัวบ่งชี้ที่เกี่ยวกับ ความรู้สึกนึกคิด เจตคติ คุณธรรม จริยธรรม ดังนั้นเมื่อนำมาเขียนในกรอบการประเมิน จะต้องเขียนให้สามารถวัดได้

3. แหล่งข้อมูล / ผู้ให้ข้อมูล

แหล่งข้อมูลที่ใช้ในการประเมินผลตัวบ่งชี้ หากสามารถกระทำได้ ผู้ประเมินควรกำหนดแหล่งข้อมูลที่สามารถให้ข้อมูลที่สะท้อนความเป็นจริงได้ดีที่สุด มากกว่าที่จะใช้แหล่งข้อมูลทุติยภูมิ พยายามหลีกเลี่ยงวิธีการที่ทำให้ผู้ตอบให้ข้อมูลที่หลอกลวงหรือให้ข้อมูลที่คลาดเคลื่อนจากความเป็นจริง แหล่งข้อมูล/ ผู้ให้ข้อมูล ได้แก่ 3.1 ผู้เรียน

สิ่งที่ผู้เรียนสามารถบอกเกี่ยวกับตนเองได้ดี เช่น ความสนใจหรือความถนัดของตนเอง ลักษณะการสอนของอาจารย์ แต่ผู้เรียนอาจให้ข้อมูลเกี่ยวกับบุคลิกภาพของตนเองได้ไม่ดีเท่ากับผู้สอน ผู้ปกครอง หรือเพื่อนนักเรียน

3.2 บุคลากรในสถานศึกษา

1) ครูและผู้สอน

ครูและผู้สอนสามารถใช้ข้อมูลเกี่ยวกับผู้เรียนจากการสังเกตของตนเองได้ดี เช่น พฤติกรรมของผู้เรียนในห้องเรียน แผนการสอนของตนเอง แต่พฤติกรรมของครู ผู้สอนที่แสดงต่อผู้เรียนควรได้รับการประเมินจากผู้เรียน จะได้ข้อมูลที่ชัดเจนกว่า

2) บรรณารักษ์ พยาบาล นักแนะแนว เจ้าหน้าที่ฝ่ายต่าง ๆ

บุคลากรที่ไม่ใช่สายการสอน สามารถให้ข้อมูลที่เกี่ยวข้องกับการดำเนินงานของโรงเรียน ได้หลายด้าน เช่น การให้บริการห้องสมุด การดูแลผู้เรียนด้านสุขภาพ การจัดทำสื่อการเรียนการสอน การดูแลอาคารสถานที่

3) ผู้บริหาร

ผู้บริหารสามารถให้ข้อมูลระดับภาพรวมของโรงเรียนได้ดี เช่น ความสามารถทางวิชาการ คุณธรรมของผู้เรียน แต่สำหรับพฤติกรรมกรรมการบริหารของตนเอง ควรเก็บข้อมูลจากแหล่งข้อมูลอื่น เช่น ครู ผู้สอน นักเรียน ผู้ปกครอง และชุมชน

3.3 ผู้ปกครอง

ผู้ปกครองส่วนใหญ่จะให้ข้อมูลที่จะช่วยในการพัฒนาผู้เรียนได้ดี ทั้งนี้ โรงเรียนจะต้องบอกวัตถุประสงค์ของการเก็บข้อมูลของผู้เรียน อย่างไรก็ตาม หากต้องการข้อมูลเกี่ยวกับพฤติกรรมดูแลเอาใจใส่บุตรหลานของผู้ปกครอง ควรเก็บข้อมูลจากตัวผู้เรียนมากกว่าเก็บจากผู้ปกครอง

3.4 ชุมชน

ชุมชนเป็นแหล่งข้อมูลที่ดี ที่จะสะท้อนการดำเนินงานของผู้บริหาร การเสริมสร้างความสัมพันธ์ระหว่างโรงเรียนกับชุมชน (ชุมชนในที่นี้หมายถึง ชุมชนที่อยู่ในบริเวณใกล้เคียงกับโรงเรียน)

3.5 สถานประกอบการ

เป็นสถานประกอบการที่เกี่ยวข้องกับโรงเรียน เช่น สถานประกอบการที่เป็นทวิภาคี สถานที่ฝึกงาน สถานประกอบการที่รับผู้สำเร็จการศึกษาจากโรงเรียนไปปฏิบัติงาน

4. วิธีการเก็บข้อมูล / เครื่องมือ

4.1 วิธีการเก็บข้อมูล / เครื่องมือ

ขึ้นอยู่กับประเภทของข้อมูล ข้อมูลบางประเภทมีผู้รับผิดชอบในการประมวลตัวบ่งชี้ นั้น ๆ ในระดับโรงเรียนอยู่แล้ว ผลการประเมินจึงส่งไปยังคณะกรรมการประเมินผลภายในได้โดยตรง เช่น สถิติของผู้สำเร็จการศึกษาในแต่ละปีการศึกษา เป็นต้น ในขณะที่ข้อมูลบางประเภทผู้เรียนจะต้องให้ข้อมูลด้วยตนเองแล้วส่งให้หัวหน้าห้องหรือครูประจำชั้น ซึ่งจะทำได้ผลการประเมินระดับห้องเรียนจากนั้นครูประจำชั้นส่งผลการประเมินในระดับชั้นหรือระดับหมวดวิชา แล้วส่งต่อไปยังคณะกรรมการประเมินผลภายใน ซึ่งจะทำการประมวลผลได้ข้อสรุประดับโรงเรียน

นอกจากนี้ ข้อมูลที่ต้องจัดเก็บจะมีหลายระดับ ผู้ประเมินจะต้องพิจารณาวิธีการเก็บให้มีประสิทธิภาพ โดยคำนึงถึงความรวดเร็ว สะดวก ประหยัด และเหมาะสม และได้ข้อมูลที่ถูกต้อง วิธีการเก็บข้อมูลที่เหมาะสมกับตัวบ่งชี้ มีดังนี้

- 1) การทดสอบ สำหรับตัวบ่งชี้ที่เป็นความรู้ หรือตัวบ่งชี้ที่มีลักษณะแฝง (นามธรรม) เช่น การทดสอบผลสัมฤทธิ์ทางการเรียนของผู้เรียน การวัดด้านจิตพิสัย
- 2) การสอบถาม สำหรับตัวบ่งชี้ประเภทความรู้สึก หรือความคิด เช่น การสอบถามความคิดเห็นของผู้ปกครองเกี่ยวกับพฤติกรรมให้สังเกตเห็นได้ เช่น การสังเกตพฤติกรรมการสอนของครู
- 3) การสังเกต สำหรับตัวบ่งชี้ที่มีพฤติกรรมให้สังเกตเห็นได้ เช่น การสังเกตพฤติกรรมการสอนของครู
- 4) การใช้ข้อมูลที่มีอยู่แล้ว เช่น สถิติการมาเรียนของผู้เรียน (ในการเก็บข้อมูลควรรระบุวันที่) ร้อยละของงบประมาณที่ใช้ในการสร้าง พัฒนา นวัตกรรม สิ่งประดิษฐ์

ดังนั้นเครื่องมือที่ใช้ในการเก็บข้อมูลจึงได้แก่ แบบทดสอบ แบบสัมภาษณ์ แบบสังเกต แบบบันทึกข้อมูล แบบประเมินผลงานหรือแฟ้มผลงาน

4.2 เครื่องมือในการประเมิน

เครื่องมือที่ใช้ในการประเมินผลการดำเนินงานของโรงเรียนมีหลายประเภท ได้แก่ แบบทดสอบ แบบสอบถาม แบบสัมภาษณ์ แบบสังเกต แบบบันทึกข้อมูล เครื่องมือที่ใช้ส่วนมากเป็นแบบสอบถาม และแบบบันทึกข้อมูลจากการสังเกต ปัญหาหนึ่งในการทำการประเมินผลภายใน สำหรับผู้ไม่คุ้นเคยหรือไม่มีประสบการณ์ในการวิจัยและประเมินคือการสร้างเครื่องมือเพื่อใช้ในการเก็บข้อมูล ซึ่งสามารถอธิบายรายละเอียดได้ ดังนี้

1) การกำหนดรูปแบบของคำถาม การสร้างเครื่องมือนั้น ขั้นตอนสำคัญคือ การกำหนดรูปแบบคำถามเนื้อหาสาระที่ปรากฏในเครื่องมือ เครื่องมือที่ดีต้องมีความตรง (validity) คือ วัดได้ตรงตามจุดมุ่งหมายและโครงสร้างของสิ่งที่ต้องการวัดและมีความเที่ยง (reliability) คือ มีความคงเส้นคงวาในการวัด คณะผู้ประเมินควรตรวจสอบคุณภาพของเครื่องมือก่อนนำไปใช้เก็บข้อมูลจริง เครื่องมือที่สร้างขึ้นควรสร้างให้ครอบคลุมเนื้อหาและเก็บข้อมูลครบถ้วนในครั้งเดียว เพื่อมิให้รบกวนผู้ให้ข้อมูลมากเกินไป

2) การตรวจสอบคุณภาพเครื่องมือ ในการประเมินตามมาตรฐานอาชีวศึกษานั้น เครื่องมือจะต้องมีความตรง หากเครื่องมือมีความตรงแล้วมักจะมีค่าเที่ยงด้วย เราสามารถตรวจสอบคุณภาพของเครื่องมือในเรื่องความตรงได้ โดยใช้ผู้เชี่ยวชาญตรวจสอบข้อคำถามที่ปรากฏในเครื่องมือแล้วนำมาหาค่า

IOC (Item Objective Congruency Index) 1 ถึง -1 ข้อคำถามที่มีความ

ตรงตามเนื้อหาจะมีค่า IOC เข้าใกล้ 1.00 ถ้าข้อใดมีค่า IOC ต่ำกว่า 0.5 ควรปรับปรุงข้อคำถามใหม่ให้สอดคล้องกับวัตถุประสงค์ที่ต้องการวัดสามารถคำนวณได้จากสูตร

			$IOC = \sum R/n$
	$\sum R$	หมายถึง	ผลรวมของคะแนนจากผู้เชี่ยวชาญทุกคน
	N	หมายถึง	จำนวนผู้เชี่ยวชาญ
ค่าคะแนน	1	หมายถึง	ข้อคำถามมีความสอดคล้องกับวัตถุประสงค์หรือสิ่งที่ต้องการวัด
	0	หมายถึง	ข้อคำถามที่ไม่แน่ใจว่ามีความสอดคล้องกับวัตถุประสงค์หรือสิ่งที่ต้องการวัด
	-1	หมายถึง	ข้อคำถามที่ไม่สอดคล้องกับวัตถุประสงค์หรือสิ่งที่ต้องการวัด

ดังแสดงตัวอย่าง ข้อคำถาม / รายการ ในการประเมินมาตรฐานสถานศึกษาเกี่ยวกับคุณลักษณะของผู้สำเร็จการศึกษาที่สถานประกอบการหรือหน่วยงานพึงพอใจในตารางตารางข้อคำถาม/รายการ ในการประเมินระดับความพึงพอใจของสถานประกอบการที่มีคุณลักษณะที่พึงประสงค์ด้านคุณธรรม จริยธรรม และจรรยาบรรณในวิชาชีพของผู้สำเร็จการศึกษา

ข้อคำถาม / รายการ	สอดคล้อง (1)	ไม่แน่ใจ (0)	ไม่สอดคล้อง (-1)	หมายเหตุ
1 ความรับผิดชอบในการปฏิบัติงาน				
2 ความมีวินัย				
3 ความซื่อสัตย์				
4 ความขยันอดทน				
5 การตรงต่อเวลา				
6 การอุทิศตนในงานที่รับผิดชอบ				

3) ชนิดของเครื่องมือที่ใช้ในการประเมินมาตรฐาน

เครื่องมือที่ใช้ในการประเมินมาตรฐานนั้น ควรพิจารณาความต้องการของข้อมูลใน แต่ละตัวบ่งชี้ เช่น ตัวบ่งชี้ที่ 9 ระดับความพึงพอใจของสถานประกอบการที่มีต่อคุณลักษณะที่พึงประสงค์ด้าน คุณธรรม จริยธรรม และจรรยาบรรณในวิชาชีพของผู้สำเร็จการศึกษาดังนั้นเครื่องมือจะใช้แบบสอบถามระดับ ความพึงพอใจผู้สำเร็จการศึกษา โดยเก็บข้อมูลจากสถานประกอบการ ตัวบ่งชี้ที่ 17 จำนวนครั้งหรือปริมาณในการ ระดมทรัพยากรจากแหล่งต่าง ๆ ทั้งภายในและภายนอกสถานศึกษา เพื่อสนับสนุนการจัดการศึกษาอย่างมี ประสิทธิภาพ เครื่องมือเป็นแบบบันทึกข้อมูลของสถานศึกษา เป็นต้น

5. การวิเคราะห์ข้อมูลและสถิติที่ใช้

5.1 สถิติที่ใช้หรือการวิเคราะห์ข้อมูล จะขึ้นอยู่กับประเภทของข้อมูลหากเป็นข้อมูลเชิงปริมาณ ทำได้โดยสถิติภาคบรรยาย ได้แก่ ความถี่ ร้อยละ ค่าเฉลี่ย และส่วนเบี่ยงเบนมาตรฐาน แนวทางการวิเคราะห์ ข้อมูลโดยใช้สถิติภาคบรรยาย สรุปได้ดังตาราง

ตารางแนวทางการวิเคราะห์ข้อมูลโดยใช้สถิติภาคบรรยาย

ระดับของการวัด	วิธีการวิเคราะห์ข้อมูล
มาตรานามบัญญัติ (Nominal Scale)	ความถี่ ฐานนิยม ร้อยละ
มาตราจัดอันดับ (Ordinal Scale)	ฐานนิยม มัธยฐาน ความถี่
มาตราอันดับภาค (Interval Scale)	ค่าเฉลี่ย ส่วนเบี่ยงเบนมาตรฐาน ฐานนิยม มัธยฐาน ความถี่ ร้อยละ
มาตราอัตราส่วน (Ratio Scale)	ค่าเฉลี่ย ส่วนเบี่ยงเบนมาตรฐาน ฐานนิยม มัธยฐาน ความถี่ ร้อยละ

ในการประเมินตนเองนั้นสถิติที่ใช้มักจะเป็น จำนวน ร้อยละ และ ค่าเฉลี่ย ส่วนเบี่ยงเบนมาตรฐาน แต่ถ้าหากเป็น ข้อมูลเชิงคุณภาพ อาจใช้การวิเคราะห์เนื้อหาในบางตัวบ่งชี้ เช่น บรรยายถึงสภาพแหล่งความรู้ในชุมชนที่ นำมาใช้ในการจัดการศึกษา เป็นต้น

5.2 การวิเคราะห์ข้อมูล

เมื่อผู้ประเมินสร้างเครื่องมือเก็บรวบรวมข้อมูล และตรวจสอบคุณภาพของเครื่องมือทั้ง ในด้านความเที่ยง ความตรง และคุณภาพด้านอื่น ๆ เรียบร้อยแล้ว จากนั้นผู้ประเมินก็จะนำเครื่องมือไปเก็บ รวบรวมข้อมูลในสถานศึกษากับกลุ่มผู้ให้ข้อมูลทั้งผู้บริหาร ครู ผู้สอน เจ้าหน้าที่ที่เกี่ยวข้อง ผู้เรียน ผู้ปกครอง และ ชุมชน ผลที่ได้จากการใช้เครื่องมือเก็บรวบรวม ข้อมูล คือ ข้อมูลซึ่งมีรูปแบบที่กระจัดกระจาย ยังไม่เป็นระบบ จึง

ต้องมีการจัดกระทำข้อมูลเหล่านั้นให้เป็นระบบสารสนเทศ (Information) ที่สามารถนำไปใช้ประโยชน์ต่อไปได้ กระบวนการจัดกระทำข้อมูลนี้เรียกว่า การวิเคราะห์ข้อมูล การวิเคราะห์ข้อมูลเป็นการนำข้อมูลที่เก็บรวบรวมมาได้ ซึ่งมีจำนวนมากมาจัดกระทำหรือจำแนก จัดกลุ่ม จัดประเภท คำนวณค่า สรุป และนำเสนอให้อยู่ในรูปแบบที่เหมาะสมและสื่อความหมายได้เพื่อตอบสนองต่อวัตถุประสงค์ของการประเมิน การวิเคราะห์ข้อมูล มีวัตถุประสงค์เพื่อลดข้อมูลหรือสรุปข้อมูลให้อยู่ในรูปแบบที่สามารถแปลความหมายหรือสื่อความหมายได้ กิจกรรมในการวิเคราะห์ข้อมูลอาจแตกต่างกัน ขึ้นอยู่กับลักษณะของข้อมูล จำนวนข้อมูล วิธีการวิเคราะห์ข้อมูลอาจแตกต่างกัน ขึ้นอยู่กับลักษณะของข้อมูล จำนวนข้อมูล วิธีการวิเคราะห์ข้อมูล อย่างไรก็ตามการวิเคราะห์ข้อมูลไม่ว่าข้อมูลจะมีลักษณะอย่างไร จำนวนมากน้อยเพียงใด จะใช้วิธีการวิเคราะห์ด้วยมือ หรือด้วยเครื่องคอมพิวเตอร์ มีการดำเนินการใน 3 ขั้นตอน ได้แก่ การตรวจสอบข้อมูล การจัดทำข้อมูล การวิเคราะห์ข้อมูล แล้วจึงนำเสนอผลการวิเคราะห์ข้อมูลต่อไป

1) การตรวจสอบข้อมูล

เมื่อผู้ประเมินรวบรวมข้อมูลการประเมินผลภายในแต่ละตัวบ่งชี้เรียบร้อยแล้ว ควรรีบดำเนินการตรวจสอบข้อมูลทันที โดยดำเนินการตรวจสอบ ดังนี้

- (1) ตรวจสอบความสมบูรณ์ของข้อมูล โดยพิจารณาว่ายังมีข้อมูลส่วนใดขาดหายไปบ้าง ผู้ตอบสัมภาษณ์ในส่วนใดบ้าง เพื่อจะได้ตามเก็บข้อมูลที่ขาดตกได้อย่างครบถ้วน
- (2) ตรวจสอบความถูกต้องของข้อมูล โดยพิจารณาจากความเป็นไปได้ของข้อมูล

2) การจัดทำข้อมูล

หลังจากที่ตรวจสอบข้อมูลถูกต้องและครบถ้วนแล้ว ก็จะต้องจัดกระทำข้อมูลให้อยู่ในสภาพที่พร้อมจะนำไปวิเคราะห์ ซึ่งแบ่งได้ 2 วิธี คือ วิธีที่ไม่ใช้เครื่องคอมพิวเตอร์วิเคราะห์ข้อมูล การจัดทำข้อมูลจะเป็นการนำข้อมูลมาคำนวณด้วยเครื่องคิดเลขแล้ว สร้างเป็น ตารางหรือแผนภูมินำเสนอข้อมูลได้เลย กับวิธีที่ใช้คอมพิวเตอร์ในการวิเคราะห์ข้อมูลการจัดทำข้อมูลจะเป็นการเตรียมข้อมูลให้อยู่ในรูปแบบ พร้อมที่จะวิเคราะห์ข้อมูลด้วยระบบคอมพิวเตอร์ ซึ่งมีขั้นตอนสำคัญ คือ การจัดทำคู่มือลงรหัส และการลงรหัสข้อมูล

3) วิธีการวิเคราะห์ข้อมูล

ในการประเมินภายในสถานศึกษา การสรุปผลจากการวิเคราะห์ข้อมูล ต้องพิจารณาจากเกณฑ์ที่กำหนด เพื่อนำมาตัดสินต่อไป ดังนั้น การกำหนดเครื่องมือในการประเมินการใช้สถิติในการวิเคราะห์ข้อมูล และเกณฑ์การประเมินจะต้องมีความสอดคล้องกัน ในการสรุปผลการวิเคราะห์ข้อมูล มีข้อพิจารณาดังนี้

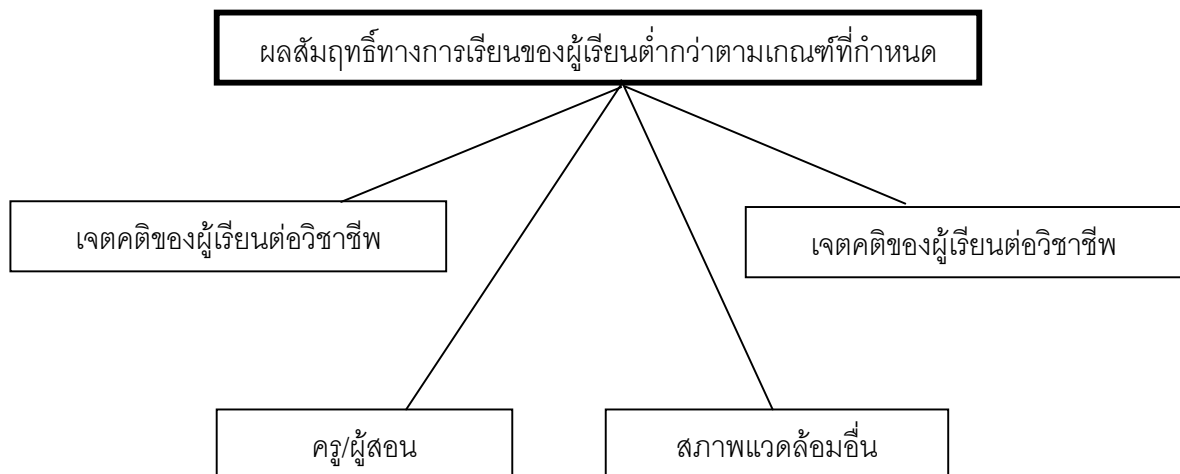
- (1) มาตรฐานและตัวบ่งชี้ที่ทำการประเมิน
- (2) การวิเคราะห์ข้อมูล ทำการวิเคราะห์ระดับรายบุคคล ระดับแผนกวิชาหรือในภาพรวมของสถานศึกษา

- (3) ผลการวิเคราะห์ข้อมูลในแต่ละระดับ ต้องเทียบกับเกณฑ์ที่กำหนด เพื่อตัดสินสรุปผลตามตัวบ่งชี้ในแต่ละมาตรฐาน

5.3 การนำเสนอผลการวิเคราะห์ข้อมูล

การนำเสนอผลการวิเคราะห์ ข้อมูลสามารถทำได้หลายแบบแล้วแต่ความเหมาะสม เช่น ตารางแจกแจงความถี่ แบบแผนภูมิภาพ แผนภูมิแท่ง แผนภูมิเส้น แผนภูมิวง (แผนภูมิวงกลม) หรือ ฮิสโตแกรม เป็นต้น โดยให้ฝ่ายเลขานุการประกันคุณภาพภายในโรงเรียน เป็นผู้กำหนดว่า ควรจะนำเสนอในรูปแบบใดให้ เป็นไปในแนวทางเดียวกัน และจะต้องวิเคราะห์จุดแข็ง จุดอ่อนของโรงเรียนในรอบปีที่ผ่านมา หลังจากที่ผู้ ประเมินทราบจุดอ่อนของโรงเรียนแล้ว จะต้องนำจุดอ่อนนั้นมาวิเคราะห์หาสาเหตุเพื่อหาแนวทางการแก้ไขปัญหา หรือป้องกัน การวิเคราะห์หาสาเหตุสามารถทำได้หลายวิธี อาจใช้การระดมสมอง การใช้แผนภูมิแกงปลา การ วิเคราะห์หาสาเหตุที่ทำให้ผลการดำเนินงานไม่เป็นไปตามเกณฑ์มาตรฐาน โดย

- (1) กำหนดตัวบ่งชี้ที่ยังไม่เป็นไปตามเกณฑ์หรือจุดอ่อนของโรงเรียน
- (2) ระดมความคิดของครู ผู้สอน และกลุ่มผู้เกี่ยวข้อง ว่ามีสาเหตุอะไรบ้างที่อาจทำ ให้เกิดปัญหาดังกล่าว
- (3) ระดมความคิดเพื่อหาแนวทางแก้ไข



5.2.6 เกณฑ์การประเมิน

เกณฑ์การประเมิน หมายถึง ระดับที่ใช้ในการตัดสิน กำหนดเกณฑ์การตัดสินไว้ 3 ระดับ คือ ระดับดี พอใช้ ปรับปรุง โดยค่าบ่งชี้ความสำเร็จในแต่ละระดับ สำนักงานคณะกรรมการการอาชีวศึกษาได้ กำหนดเกณฑ์กลางไว้ โรงเรียนสามารถปรับให้เข้ากับบริบทของโรงเรียนได้

5.2.7 ช่วงเวลาการประเมิน

โรงเรียนดอนบอสโก กำหนดช่วงเวลาของการประเมินตนเอง ดังนี้

ภาคเรียนที่ 1	ภาคเรียนที่ 2
เดือนตุลาคม	เดือนมีนาคม
หมายเหตุ ตัวบ่งชี้บางตัวประเมินได้ทุกทั้งภาคเรียนที่ 1 และภาคเรียนที่ 2 แต่บางตัวบ่งชี้ประเมินได้เพียง 1 ครั้งในภาคเรียนที่ 2	

5.2.8 ผู้รับผิดชอบ

ผู้รับผิดชอบ หมายถึง คณะกรรมการตรวจประเมินคุณภาพภายใน ตามที่โรงเรียนมีคำสั่งแต่งตั้ง

บทที่ 6

การจัดทำรายงานประเมินตนเอง (Self-Assessment Report : SAR)

เมื่อโรงเรียนดำเนินการตามแผนที่วางไว้สำหรับการประกันคุณภาพภายใน ภายใต้กรอบมาตรฐานที่กำหนด และทำการประเมินตนเองครบถ้วนตามมาตรฐานในรอบ 1 ปี โรงเรียนจะดำเนินการจัดทำรายงานประเมินตนเองในรูปเอกสารที่แสดงขั้นตอนรายละเอียดต่างๆ เพื่อเสนอต่อหน่วยงานต้นสังกัด และเสนอให้สาธารณชนได้ทราบผลการดำเนินงานของโรงเรียนอย่างต่อเนื่องตามพระราชบัญญัติการศึกษาแห่งชาติ พ.ศ. 2542

สำหรับวัตถุประสงค์ของการเขียนรายงาน มีดังนี้

- 1) เพื่อจัดทำสรุปรายงานผลให้ต้นสังกัดและสาธารณชนทราบถึงผลการดำเนินงานของโรงเรียนในรอบปีที่ผ่านมา
- 2) เพื่อสรุปผลการดำเนินงานของโรงเรียนตามข้อเสนอแนะของคณะผู้ประเมินภายนอก ผู้ประเมินภายในโดยต้นสังกัด และสรุปข้อกำหนดในแผนการปฏิบัติการประจำปีของโรงเรียนในรอบ 1 ปี
- 3) เพื่อระบุทิศทางการดำเนินงานและพัฒนาโรงเรียนในอนาคต

1. หลักการจัดทำรายงาน

1. รูปแบบการจัดทำรายงานไม่มีรูปแบบตายตัว โรงเรียนพิจารณารูปแบบที่สอดคล้องกับการปฏิบัติงานของโรงเรียน
2. เนื้อหาในรายงาน เป็นแบบกระชับ ใช้ภาษาอ่านเข้าใจง่าย นำเสนอข้อมูลทั้งในเชิงปริมาณและคุณภาพ มีการนำเสนอในรูปแบบแผนภูมิ กราฟ ตาราง ตามความเหมาะสมของข้อมูล
3. เน้นการเปลี่ยนแปลงในช่วงเวลา 1 ปี ตามพระราชบัญญัติการศึกษาแห่งชาติ
4. นำเสนอข้อมูลอ้างอิง เป็นข้อมูลที่มีความสำคัญและจำเป็นต่อการพิจารณารายละเอียดในรายงาน โดยเน้นหลักฐาน เอกสารที่ใช้จริง
5. รายงานมีความยาวประมาณ 50 – 100 หน้า

2. องค์ประกอบของเนื้อหาในรายงาน

รายงานการประเมินตนเองที่จัดทำขึ้นเสนอต่อหน่วยงานต้นสังกัด หรือสำนักงานรับรองมาตรฐาน และประเมินคุณภาพการศึกษา (สมศ.) มีองค์ประกอบสำคัญๆ ดังนี้

2.1 ข้อมูลพื้นฐาน (บทนำ)

- 1.1 ข้อมูลเกี่ยวกับโรงเรียน ชื่อโรงเรียน ประวัติ ขนาดที่ตั้ง เบอร์โทรศัพท์ที่ติดต่อได้สะดวก สังกัด สถานศึกษา สภาพชุมชน สังคม และเศรษฐกิจ
- 1.2 ข้อมูลเกี่ยวกับนักเรียน นักศึกษา หลักสูตรที่เปิดสอน จำนวนนักเรียน นักศึกษา
- 1.3 ข้อมูลเกี่ยวกับบุคลากร จำนวนบุคลากรสายการสอน สายส่งเสริมการสอน วุฒิกการศึกษา
- 1.4 ข้อมูลเกี่ยวกับทรัพยากรเพื่อการเรียนการสอน จำนวนอาคารเรียน อาคารประกอบ
- 1.5 ข้อมูลเกี่ยวกับงบประมาณ รายรับ รายจ่าย การจัดสรรงบประมาณจำแนกตามประเภทรายจ่าย
- 1.6 เกียรติประวัติ และผลสำเร็จในการจัดการศึกษา

2.2 สภาพการดำเนินงานของโรงเรียน

- 2.2.1 ปรัชญา
- 2.2.2 ปณิธาน
- 2.2.3 คำขวัญ
- 2.2.4 นโยบายการจัดการศึกษา
- 2.2.5 วิสัยทัศน์
- 2.2.6 พันธกิจ
- 2.2.7 แนวปฏิบัติที่ใช้ไปสู่เป้าหมายที่ต้องการ (ยุทธศาสตร์)
- 2.2.8 ระบบโครงสร้างบริหารงาน
- 2.2.9 ลักษณะของการบริหารงาน

2.3 ผลการประเมินมาตรฐาน

- 2.3.1 วิธีดำเนินงาน กล่าวถึง ร่องรอยหลักฐานของความตระหนัก (Awareness) เกี่ยวกับ มาตรฐานการประกันคุณภาพภายในตามปรัชญา และพันธกิจของโรงเรียนในภาพรวม อธิบายเกี่ยวกับโครงการ หรือกิจกรรมที่สถานศึกษาได้ดำเนินงาน ซึ่งแสดงถึงความพยายาม (Attempt) ในการดำเนินงานให้บรรลุวัตถุประสงค์ในแต่ละตัวบ่งชี้ของการประกันคุณภาพภายใน
- 2.3.2 ผลการดำเนินงาน เป็นการอธิบายผลที่ได้จากการดำเนินงาน ซึ่งแสดงถึงผลสัมฤทธิ์ (Achievement)
- 2.3.3 ผลของความพยายามในการดำเนินโครงการ หรือกิจกรรมตามตัวบ่งชี้

- 2.3.4 ผลการประเมินตามตัวบ่งชี้ เป็นการพิจารณาร่องรอยหลักฐานเกี่ยวกับความตระหนัก ความพยายาม และผลสัมฤทธิ์ แล้วสรุปผลการประเมินตามตัวบ่งชี้ที่ว่าประสบความสำเร็จในระดับใด โดยประเมินแต่ละตัวบ่งชี้ในทุกมาตรฐานตามเกณฑ์ที่โรงเรียนกำหนด และประเมินภาพรวมรายมาตรฐานจากค่าฐานนิยมของตัวบ่งชี้

ตัวอย่าง

การเขียนรายงานประเมินตนเองตามตัวบ่งชี้

ดูแบบฟอร์มการเขียนในคู่มือประกันคุณภาพภายใน เล่มที่ 3

บทที่ 7

การนำผลการประเมินไปใช้ในการพัฒนาโรงเรียนดอนบอสโก

ข้อมูลของการประเมินคุณภาพ ที่โรงเรียนนำมาใช้ในการปรับปรุงการปฏิบัติงาน มาจาก

- 1) ผลการประเมินในแต่ละตัวบ่งชี้ที่คณะกรรมการประกันคุณภาพของโรงเรียนได้ทำการตรวจสอบและประเมินผล
- 2) ผลการประเมินจากคณะกรรมการตรวจประเมินคุณภาพภายใน โดยต้นสังกัด (สช.)
- 3) ผลการประเมินคุณภาพภายนอก โดยสำนักงานรับรองมาตรฐานและประเมินคุณภาพการศึกษา (สมศ.) ซึ่งได้ตรวจสอบและให้ข้อเสนอแนะไว้

ผลการประเมิน นำไปใช้เป็นข้อมูลในการปรับปรุงการปฏิบัติงานของโรงเรียนดังต่อไปนี้

1. การปรับปรุงการปฏิบัติงานของผู้บริหาร และบุคลากรในโรงเรียน

จากผลการประเมิน การปฏิบัติตามมาตรฐานและตัวบ่งชี้ที่ใช้เป็นกรอบการประกันคุณภาพภายใน ทำให้โรงเรียนทราบว่า ข้อมูลดังกล่าวเกี่ยวข้องกับบุคลากรกลุ่มใด หรือหน่วยงานใด ข้อมูลดังกล่าวจะนำไปสู่การหาสาเหตุของปัญหาที่ทำให้ได้ผลตามรายงานการประเมิน เมื่อทราบสาเหตุแล้ว จึงกำหนดแนวทางแก้ไขปรับปรุงเพื่อการพัฒนาอย่างต่อเนื่องต่อไป

2. จัดทำเป็นสารสนเทศ

โรงเรียนนำผลที่ได้จากการประเมินตามมาตรฐานและตัวบ่งชี้ที่กำหนด มาจัดทำเป็นสารสนเทศ พร้อมนำมาใช้ในการกำหนดนโยบาย วางแผน หรือแนวทางการปฏิบัติได้อย่างสะดวก รวดเร็ว เป็นปัจจุบันและง่ายต่อการนำไปใช้ประโยชน์ และการทำความเข้าใจของหน่วยงานจากภายนอก ที่ต้องการขอข้อมูลของโรงเรียนไปใช้ประโยชน์

3. การวางแผน

ผลการประเมินการประกันคุณภาพภายในแต่ละปี จะนำมาใช้ประโยชน์สำหรับการจัดทำแผนพัฒนา หรือแผนปฏิบัติการในปีต่อไป เพื่อที่จะทำให้การปฏิบัติการในแต่ละด้าน เป็นไปอย่างมีประสิทธิภาพ โดยนำมาปรับปรุงแผนที่เกี่ยวกับบุคลากรที่รับผิดชอบ ระยะเวลาดำเนินการ งบประมาณ การประเมินผล ซึ่ง

จะต้องพิจารณาในรายละเอียดตามสภาพและความเหมาะสมของแต่ละโครงการ หรือกิจกรรมตามมาตรฐานที่กำหนด

4. การจัดการเรียนการสอน

ผลการประเมินการประกันคุณภาพภายในแต่ละปี จะนำมาใช้ประโยชน์สำหรับการปรับปรุงการจัดการเรียนการสอนให้ตรงตามความต้องการของผู้เรียนและสถานประกอบการ เพื่อพัฒนาแรงงานสู่ตลาดแรงงานตามความต้องการของประเทศ โดยเฉพาะผลการประเมินในมาตรฐานที่เกี่ยวข้องกับหลักสูตรและการจัดการเรียนการสอน มาตรฐานผู้เรียนและผู้สำเร็จการศึกษาวิชาชีพ

5. การพัฒนาผู้เรียน

ผลการประเมินการประกันคุณภาพภายในแต่ละปี จะนำมาใช้ประโยชน์สำหรับการพัฒนาผู้เรียนให้เป็นผู้มีความรู้ ความสามารถ มีคุณธรรม จริยธรรม ค่านิยมที่ดีงาม และมีจรรยาบรรณในวิชาชีพ เป็นที่ต้องการของตลาดแรงงานและสังคม โดยเฉพาะผลการประเมิน มาตรฐานผู้เรียนและผู้สำเร็จการศึกษาวิชาชีพ มาตรฐานกิจกรรมพัฒนาผู้เรียน

6. พัฒนาสังคม ชุมชน และประเทศ

ผลการประเมินการประกันคุณภาพภายในแต่ละปี จะนำมาใช้ประโยชน์ในการพัฒนาการดำเนินงานของโรงเรียนในส่วนที่เกี่ยวข้องกับการพัฒนาสังคม ชุมชนและประเทศ โดยเฉพาะผลการประเมิน มาตรฐานการบริการวิชาชีพสู่สังคม มาตรฐานนวัตกรรมและการวิจัย

บทที่ 8

การเตรียมความพร้อมของโรงเรียนดอนบอสโก เพื่อรับการประเมินภายนอก

ในการเตรียมความพร้อมของโรงเรียน เพื่อขอรับการประเมินภายนอกจากสำนักงานรับรองมาตรฐาน และประเมินคุณภาพการศึกษา (สมศ.) นั้น โรงเรียน จะดำเนินการจัดเตรียมความพร้อม ในหัวข้อต่อไปนี้

1. การจัดทำรายงานประเมินตนเอง หรือ รายงานประจำปี

เมื่อโรงเรียนได้ดำเนินการประกันคุณภาพภายในตามแผน และดำเนินการประเมินผล ให้จัดทำ รายงานการประเมินตนเอง ส่งไปยัง สมศ. ตามจำนวนที่ สมศ. กำหนด แล้วรอการนัดหมายจากคณะผู้ประเมิน ของ สมศ. ซึ่งจะประสานงานแจ้งกำหนดการที่เหมาะสมตามความเห็นชอบจากโรงเรียนและคณะผู้ประเมินให้ ทราบ

2. บุคลากรในโรงเรียน

เมื่อโรงเรียนมีมติเห็นชอบร่วมกับคณะผู้ประเมินภายนอกจาก สมศ. แล้ว โรงเรียนจะดำเนินการแจ้ง ใ้บุคลากรทุกฝ่ายในโรงเรียนทราบถึงกำหนดการมาตรวจเยี่ยมโรงเรียน หรือหากมีรายละเอียดของตารางการ ปฏิบัติการในการประเมินภายนอก ซึ่ง สมศ. ใช้คำว่า การตรวจเยี่ยม ให้บุคลากรทุกคนในโรงเรียนทราบโดยพร้อม เปรียงกัน และแจ้งให้ทุกคนมาปฏิบัติหน้าที่พร้อมกับแจ้งให้ทราบการให้ความร่วมมือกับคณะผู้ประเมินที่จะเข้ามา ตรวจเยี่ยม หากมีการซักถาม สัมภาษณ์ หรือขอศึกษาเอกสาร ข้อมูลที่เกี่ยวกับงานที่บุคลากรแต่ละคนรับผิดชอบ และให้ประชาสัมพันธ์นักเรียน นักศึกษา ทราบด้วย

3. การจัดเตรียมสถานที่

การตรวจเยี่ยมโรงเรียนของคณะผู้ประเมินภายนอกจาก สมศ. นั้น เมื่อคณะผู้ประเมินเข้ามาที่ โรงเรียนตามที่นัดหมายแล้ว ก่อนปฏิบัติการตรวจเยี่ยม จะมีการประชุมชี้แจงวัตถุประสงค์ วิธีการประเมิน การ รายงานผลการประเมิน และแนะนำคณะผู้ประเมินให้บุคลากรในโรงเรียนทราบ โรงเรียนจึงดำเนินการจัดเตรียม ห้องประชุมให้พร้อม และแจ้งให้บุคลากรเข้ารับฟังการชี้แจงรายละเอียดต่างๆ จากคณะผู้ประเมินโดยพร้อมเพรียง กัน เพื่อให้เกิดความคุ้นเคยและรู้จักตัวผู้ประเมินในเบื้องต้น เพราะหากในระหว่างการตรวจเยี่ยมคณะผู้ประเมิน อาจมีการซักถาม ขอข้อมูลจะได้ให้ความร่วมมือโดยมิต้องสงสัย หรือทำความเข้าใจกันซ้ำ ๆ กัน นอกจากนี้ โรงเรียนอาจจัดเตรียมห้องสำหรับคณะผู้ประเมินภายนอกจะได้ประชุมหรือทำงานในระหว่างการตรวจเยี่ยม รวมถึงสิ่งอำนวยความสะดวกเท่าที่จำเป็นเกี่ยวกับการประเมินสถานศึกษา

4. เอกสารหลักฐานต่างๆ

โรงเรียนดำเนินการจัดทำเอกสารหลักฐานต่างๆ เช่น โครงการ คำสั่ง เครื่องมือประเมิน เอกสารสรุปผลการประเมินโครงการ หรือกิจกรรมรูปถ่าย หลักฐานรางวัล หรือใบประกาศเกียรติคุณของโรงเรียน รวมทั้งหลักฐานอื่นๆ ที่เกี่ยวข้องตามมาตรฐานตัวบ่งชี้ในการประกันคุณภาพภายใน โดยจัดเก็บเอกสารหลักฐานไว้อย่างเป็นระบบตามสถานที่ตั้งของหน่วยงานที่รับผิดชอบ เพื่อเป็นการเตรียมพร้อมที่จะให้คณะกรรมการประเมินได้นำมาพิจารณาประกอบการประเมิน

5. การต้อนรับ

โรงเรียนจัดเตรียมการต้อนรับคณะผู้ประเมิน